

PENGUEN®

Sürdürülebilirlik Raporu

Penguen Gıda | **2022**
Sanayi A.Ş.

Ülkemizde meydana gelen deprem felaketi, 11 ilimizi etkileyerek tarihimizdeki en acı olaylardan biri oldu ve kalplerimizde derin yaralar bıraktı. Bu zorlu dönemde, hayatını kaybeden tüm vatandaşlarımıza Allah'tan rahmet ve kayıp yaşayan vatandaşlarımıza başsağlığı ve metanet diliyoruz.

Penguen olarak, bu yıkıcı afetin sonuçlarını birlik ve beraberlikle aşacağımızın bilincindeyiz. Yaşanan felaketin etkilerini en aza indirmek için toplumumuzun ihtiyaçlarına duyarlılıkla yaklaşıyor, çevresel hassasiyetle hareket ediyoruz. Birlikte dayanışma içinde çalışarak, bu zorlu sürecin üstesinden gelip umut dolu yarınlara doğru ilerlemeyi umuyoruz.

RAPOR HAKKINDA

Penguen olarak Sürdürülebilirlik Raporumuzda, iş modelimizi, sürdürülebilirlik stratejimizi ve hedeflerimizi; 2022 yılı için çevresel, sosyal ve kurumsal yönetim boyutlarıyla ele alıyor ve bu bağlamda performansımızı açıklıyoruz.

Rapor içindeki bilgiler ve konsolide finansal tabloları 1 Ocak 2022 ve 31 Aralık 2022 arasındaki 12 aylık faaliyet döneminde Penguen'in Bölge Müdürlükleri ve Bursa'da bulunan merkezi ve fabrikasını kapsamaktadır.

Bu rapor aracılığıyla Birleşmiş Milletler'in 2015 yılında onayladığı 2030 Gündemi ve Sürdürülebilir Kalkınma Amaçları'na yapmış olduğumuz katkıları, GRI Sürdürülebilirlik Raporlama Standartlarına uygun olarak paylaşıyoruz.

Paydaşlarımızın da dahil olduğu önceliklendirme analizi ile 6 çok yüksek öncelikli, 10 yüksek öncelikli olmak üzere toplamda 16 başlıkta öncelikli konu belirledik. İlgili konuları çevresel, sosyal ve yönetim başlıkları altında kategorize edip bu konularla ilgili detaylı açıklamalarda bulunduk.

Penguen Sürdürülebilirlik Komitesi liderliğinde, alacağımız tüm aksiyonlarda sürdürülebilirlik odaklı adımlar atmaya devam edeceğiz.



İÇİNDEKİLER

01. ŞİRKET GENEL GÖRÜNÜMÜ

- Şirket Hakkında
- Kilometre Taşları
- Yönetim Kurulu Başkanı Mesajı
- Genel Müdür Mesajı
- Ürün Gruplarımız
- Sürdürülebilir Üretim
- İlkler & Öne Çıkanlar
- Ödüller
- Üyelikler & Partnerlikler

02. KURUMSAL YÖNETİŞİM

- Vizyonumuz, Misyonumuz, Değerlerimiz
- Kurumsal Yönetişim Yaklaşımımız
- Yönetişim Yapısı
- Sürdürülebilirlik Yönetişimi
- Sürdürülebilirlik Komitesi
- Önceliklendirme Analizi
- Önceliklendirme Matrisi
- Öncelikli Konular
- Sürdürülebilirlik Stratejimiz
- Sürdürülebilirlik Hedeflerimiz
- Kurumsal Risk Yönetimi
- İş Sürekliliği
- İş Etiği
- Paydaş Katılımı

03. ÇEVRESEL SÜRDÜRÜLEBİLİRLİK

- Çevre Yönetimi Yaklaşımı
- Emisyon Yönetimi
- Enerji Ve İklim Yönetimi
- Su Ve Atık Su Yönetimi
- Atık Su Yönetimi
- Atık Yönetimi
- Biyoçeşitlilik

04. SÜRDÜRÜLEBİLİR ÜRÜN YÖNETİMİ

- Sürdürülebilir Ürün Yönetimi Yaklaşımı
- İnovasyon
- Ar-Ge Ve Ür-Ge
- Sürdürülebilir Tedarik Zinciri
- Müşteri İlişkileri
- Gıda Güvenliği Ve Kalitesi

05. SOSYAL SÜRDÜRÜLEBİLİRLİK

- Sosyal Sürdürülebilirlik Yaklaşımımız
- İş Sağlığı Ve Güvenliği
- İnsan Hakları Yaklaşımı
- İnsan Kaynakları Yönetimi
- Çalışan Bağlılığı
- Topluluk İlişkileri
- Toplumsal Yatırımlar

06. PERFORMANS GÖSTERGELERİ

- Performans Göstergeleri

07. GRI İÇERİK İNDEKSİ

- GRI İçerik İndeksi

1

Şirket Genel
Görünümü

PENGUEN®

ŞİRKET HAKKINDA



Penguen Gıda, 1988 yılında Türkiye'nin en verimli tarım alanlarının tam kalbinde Bursa'da kuruldu. Sektöre ihracat ile giriş yapan Penguen Gıda, 1996 yılında yurtiçi pazarına da yönelmiştir. 1998 yılında İMKB (Borsa İstanbul)'de halka açılmıştır. Gıda ve tarım sektörüne getirdiği yeniliklerle ve ilkleriyle sektöre liderlik eden Penguen Gıda günümüz itibarıyla 150.000 m2 arazi üzerinde 75.000 m2 kapalı alanda yurtiçi ve yurtdışı üretim ve satış faaliyetlerine devam etmektedir.

2007 yılında yeni yönetim anlayışı ile yola çıkan şirketimiz, verimlilik ve etkin kapasite kullanımı çalışmalarına hız vermiş, bu çalışmaların devamı olarak 2009 yılında bezelye hasat makinesi yatırımı ile modern tarım teknolojisine geçiş yaparak, bu üründe verimlilik ve ciro artışı sağlamıştır. Takip eden yıllarda şirket yaptığı bu verimlilik yatırımlarına yenilerini ekleyerek ilave bezelye hasat makinesi, mısır ve fasulye-ıspanak hasat makinelerinden oluşan bir hasat makinesi filosuna sahip olmuştur. Bu yatırımlarla eşzamanlı olarak donmuş üretim kapasite arttırma çalışmalarına da devam etmektedir.

Penguen Gıda bugün, yüzde 70'i sözleşmeli ekim olmak üzere yaklaşık 10 bin çiftçiden oluşan ve 40 bin dekar alanı kapsayan ekim alanında, %100 yerli üretim üzerine faaliyet göstermektedir. Şirketin son 3 yıl ortalama üretim tonajı baz alındığında yılda yaklaşık 50.000 ton meyve ve sebze mamulü üretimi gerçekleştirmekte olup, bu tonajın yaklaşık %45'i turşu, %30'u dondurulmuş, %20'si konserve, %5'i reçel ürün gruplarına aittir.

Şirketimiz mevcut itibarıyla 195 kişilik konusunda uzman daimi personel kadrosuna sahip olup, sektörümüzde yoğun sezon diye tabir edilen Mayıs ve Kasım ayları arasında üretimlerimiz sayıları zaman zaman 700-750 kişiye ulaşan mevsimlik işçilerle birlikte gerçekleştirilmektedir.

Sektöründe Avrupa'nın en modern üretim tesislerinden birisine sahip olan Penguen Gıda, Bursa'da konumlanmış olması nedeniyle meyve-sebze hammaddesinin yoğun olarak sağlandığı bölgelere, limanlara ve iç pazarda tüketimin yoğun olduğu büyük şehirlere yakın stratejik konumu ile çok önemli avantajlara sahiptir. Özellikle, tesislerin verimli ekim alanlarına yakın bir konumda olması sayesinde, Penguen Ziraat Mühendislerinin denetiminde yetiştirilen sağlıklı sebze-meyvelerin en hızlı şekilde fabrikaya ulaştırılmasını, mahsullerin kalitesini ve tazeliğini kaybetmeden modern makinelerle işlenerek tüketicilere sunulmasını sağlamaktadır.

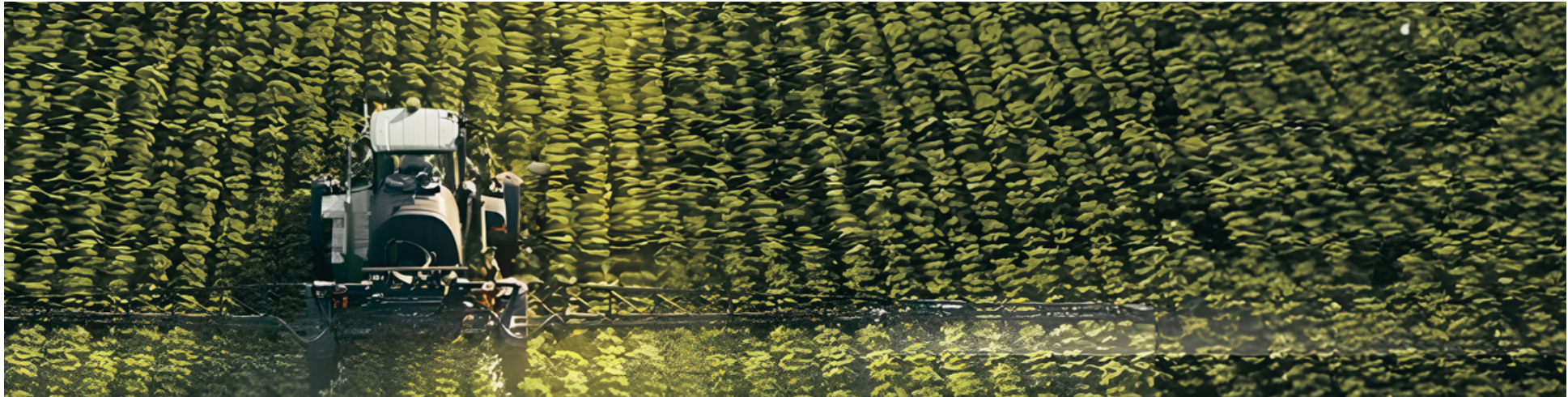
ŞİRKET HAKKINDA

Şirketimiz, Dünya'nın ve Türkiye'nin önde gelen zincir marketlerine fason üretim yapmakta, ev dışı tüketim sektörüne ürün tedarik etmekte ve kendi markası altında ürün satışları gerçekleştirmektedir. Yurt içi pazarında ürünler Türkiye'nin dört bir yanına, yaygın bayi ağı üzerinden ulaştırılmakta, uluslararası ve ulusal market zincirleri ile merkez üzerinden direk çalışılmaktadır.

Sektörünün en büyük ihracatçıları arasında olan Penguen Gıda; ürünlerini başta AB ülkeleri olmak üzere Almanya, İngiltere, ABD, Fransa, Hollanda, İsviçre, Rusya ve İsveç'in yer aldığı 35 dünya ülkesine ihraç etmektedir.

Türk Ekonomi Bankası (TEB) öncülüğünde gerçekleştirilen 2017 yılında Anadolu'nun En Büyük 500 Şirketi Araştırmasında Penguen Gıda, istihdamını en çok arttıran şirketler kategorisinde 4'üncü olmuştur. Penguen Gıda, Brandfinance tarafından hazırlanan "Türkiye'nin en değerli ve en güçlü markaları" 2019 raporunda "Gıda kategorisinde" Türkiye'nin En Değerli 10'uncu markasıdır. Türkiye İtibar Akademisi tarafından 2021 yılında Yıldız Teknik Üniversitesi ve Bursa Teknik Üniversitesi tarafından bu yıl 10'uncusu gerçekleştirilen Türkiye İtibar Endeksi Araştırması'nın sonuçlarına göre "İşlenmiş Gıda" alanında Türkiye'nin En İtibarlı Markaları arasında ilk 10'a girmiştir. BTO 'nun "Bursa'daki En Büyük 250 Firma" 2022 sıralamasında 123. Sırada ve aynı raporun gıda tarım ve hayvancılık sektörü sıralamasında 12. Sırada, ayrıca ÜİB 2021 yılı verilerine göre de sektör ihracatında 2. sırada yer almıştır.

MERKEZ, BURSA/NİLÜFER	Üretim:	Alan:	Çalışan Sayısı:	Kadın Çalışan Oranı:
	49.836 ton/yıl	75.000 m2	868	%58



KİLOMETRE TAŞLARI

- 1988** Penguen Gıda, dondurulmuş gıda üretimi ve ihracatı amacıyla Türkiye'nin en verimli tarım alanlarının tam kalbindeki Bursa'da kuruldu.
- 1991** Konserve grubuna yatırım yapılarak, fabrika kapasitesinde artış sağlandı.
- 1993** Gıda sektörünün bir gereği olan HACCP uygulamalarının ilk temelleri atılarak, hammaddeden müşteriye olan süreçte izlenebilirlik kayıtlarının oluşturulmasına ve dokümanite edilmesine başlandı.
- 1996** Şirket, kendi markası ile iç pazara girerek markalaşma yolunda ilk adımı attı.
- 1998** Şirket, PENGD kısaltması ile İMKB'de halka açıldı.
- 1999** Şirket yönetim sistemleri ISO9000 sertifikası ile belgelendi.
- 2005** EFSIS (Avrupa Gıda Güvenliği Denetim Kurumu) tarafından dünyada sayılı markalara verilen ve her yıl tekrarlanan bağımsız denetim neticesinde bir kez daha En Üst Düzey kalite belgesi olan "BRC-A Kalite" belgesini almaya hak kazandı.
- 2009** Bezelye hasat makinesi yatırımı ile şirket konserve sektöründe makineli tarımı başlattı.
- 2011** Hasat makinesi filosu; ikinci bezelye hasat makinesi, fasulye/ıspanak hasat makinesi ve mısır hasat makinesi ile güçlendirildi.
- 2012** Dünyanın önder marka değerlendirme şirketi Brand Finance tarafından "Türkiye'nin En Değerli Markaları" listesine girerek, Türkiye'de gıda sektörünün en değerli ilk 10 markasından biri oldu.
- 2020** Koronavirüs pandemisini etkin yöneterek kapasite kullanım oranlarında %50 artış sağlandı.

YÖNETİM KURULU BAŞKANI MESAJI

DEĞERLİ PAYDAŞLARIMIZ,

Kurulduğumuz 1988 yılından bugüne, kesinlikle ödün vermediğimiz kalite ve hizmet anlayışımızla ve ülke ekonomisine kazandırmış olduğumuz modern tarım teknikleri ile Şirketimiz kendi sektöründe lider konumda olmayı başarmıştır.

Kuruluşumuzda 7.500 m2 olan ve bugün 75.000 m2 kapalı alana ulaşan modern tesisimiz, 10.000 civarında çiftçimiz ve güçlü tedarik zincirimiz ile ülkemizin en büyük gıda firmaları arasında yer almaktan gurur duymaktayız.

İhracat odaklı başladığımız bu serüvenimizde, yurt dışında elde ettiğimiz prestij ve tecrübeyle 1996 yılında Türkiye pazarına girişimiz paralelinde halkımıza ilk defa sağlıklı cam kavanozda ürün sunumu gerçekleştirerek sektörüne bir kez daha öncülük eden Penguen Gıda, bugün konserve ürünlerde Türkiye'nin ilk 4 markası arasında yer almaktadır.

Şirketimiz, bu yüksek kalite algısını, modern tarım tekniklerindeki liderliğini, sürekli artan cirosunu, verimlilik çalışmalarını ile buluşturarak değer yaratan bir şirket haline gelmiştir.

Amacımız tüm bu değerlerimizi şirket kültürümüz bünyesinde koruyarak, bu gayret ve başarılarımızın sürdürülebilir olmasını sağlamaktır.

Sürdürülebilir kârlı büyüme hedefiyle çıktığımız bu yolda, bu hedefe ulaşmak için gerek kapasite artışı, gerekse verimlilik anlamında hasat makineleri ve üretim ile ilgili makine ve teçhizat yatırımları yaparak sektörün öncü ve lider firması olmaya gayret gösterdik.

Güçlü insan kaynağımız, sürekli iyileşme odaklı verimlilik yapımız, asla taviz vermediğimiz kalitemiz ve yüksek müşteri memnuniyetimiz ile sürdürülebilir karlı büyüme felsefemiz paralelinde, çalışanlarımız, iş ortaklarımız, hissedarlarımız ve ülkemiz için sürekli değer üreten bir firma olmaya devam edeceğiz.

Penguen Gıda ailesi olarak yeşil bir geleceğe katkı sağlamayı amaç edinmiş başta çalışma arkadaşlarımız üzere tüketicilerimiz, tedarikçilerimiz ve müşterilerimizin dahil olduğu Penguen Gıda ekosisteminde yer alan tüm paydaşlarımıza bu vesile ile teşekkür ederim.

Orhan Ümit Gençoğlu
Yönetim Kurulu Başkanı



GENEL MÜDÜR MESAJI

DEĞERLİ PAYDAŞLARIMIZ,

Tam 34 yıldır, ülkemizin en verimli tarım alanlarında yetiştirilen hammaddeleri, çok katmanlı kalite kontroller sonrasında, hiçbir koruyucu ilave edilmeden, sadece ısı işlem uygulayarak ve en sağlıklı ambalaj olan cam başta olmak üzere çeşitli ambalajlarda konserve haline getirerek perakende sektöründe sizlerin kullanımına sunuyor ve ayrıca dondurulmuş olarak ta ev dışı tüketim sektöründe hizmet vermekte olup, tüm yıl boyunca bu ürünlere ulaşmanızı sağlamak amacıyla çalışıyoruz.

Bu yolculuğumuz esnasında, özellikle doğadan temin edilen bu hammaddelerin asırlar boyu tedarik edilebilmesine imkan sağlamak amacıyla çalışmalar yürütüyoruz.

Ayrıca kullanılan ambalaj malzemelerinin doğayı kirlletmesini önlemek, tüm proses süreçlerinde ihtiyaç duyulan kaynaklarımızı en optimum verim ile kullanmak üzere yoğun emek veriyoruz.

Çalışanlarımız, çiftçilerimiz, tedarik iş ortaklarımız, müşterilerimiz ve yatırımcılarımızın da dahil olduğu tüm paydaşlarımızla beraber var olmanın gerekliliğinin bize verdiği inanç ve azimle görev yapıyoruz.

Penguen Gıda olarak, sadece ürün kalitesi ve üretim verimliliğiyle değil, aynı zamanda sürdürülebilirlik konusunda da öncü olmayı hedefliyoruz. Birleşmiş Milletler Sürdürülebilir Kalkınma Amaçları doğrultusunda çevresel ve sosyal sorumluluklarımızı gözeterek, doğal kaynakları verimli kullanma, döngüsel ekonomi prensipleriyle atık yönetimi ve geri dönüşüm faaliyetlerine öncelik verme gibi alanlarda çabalarımızı sürdürmekteyiz. Sürdürülebilirlik ilkelerini üretim ve iş süreçlerimizin merkezine yerleştirerek, toplum ve çevre için değer yaratmayı önemsiyoruz.

Sürdürülebilirliğin bireysel değil ancak küresel çabalarla mümkün olduğunun farkındalığı ile AB Yeşil Mutabakatı ve Türkiye Döngüsel Eylem Planı gibi sürdürülebilirlik adına atılan adımları yakından takip ediyoruz. Bu bilinçle, tedarik zincirimizin sürdürülebilirliğine de önem veriyor, etik değerleri benimseyerek iş ortaklarımızla uzun vadeli iş birlikleri kuruyoruz. Aynı zamanda, ürünlerimizin ve ambalajlarımızın sürdürülebilir malzemelerle tasarlanması için çalışıyor, lojistik süreçlerimizi verimli bir şekilde yöneterek karbon ayak izimizi azaltmaya odaklanıyoruz.

Dünya'nın var olmaya devam edebilmesi, Dünya üzerinde biz insanoğlunun var olmaya devam edebilmesi için düşünüyor, planlıyor ve bu bilinç ile çalışıyoruz.

Uzun zamandan beri bu bilinç ile çalışmalar yapıyor olsak ta, raporlama anlamında yeni çıkmış olduğumuz bu yolculukta çalışmalarımızı bu vesile ile sizlerle de paylaşıyor olmaktan gurur duyuyoruz.

Gelecekte de Penguen Gıda olarak, kalite ve güvenilirlikteki liderliğimizi koruyarak, sürdürülebilirlik alanındaki çabalarımızı güçlendirmeye devam edeceğiz. İnsana ve çevreye duyarlı bir şirket olarak, toplumun ve gelecek nesillerin refahını ön planda tutmaya, paydaşlarımızla güçlü bir iş birliği içinde çalışmaya devam edeceğiz.

Siz değerli çalışma arkadaşlarımızın, iş ortaklarımızın ve müşterilerimizin desteğiyle daha nice başarılı yıllara imza atacağımıza yürekten inanıyorum.

Şevket Aykan Sözüçetin
Yönetim Kurulu Üyesi / Genel Müdür



“*Penguen Gıda A.Ş.’nin insana saygılı, çevresini ve yaşamı gözetken, paydaşları ile uyumlu yaklaşımı yıllar boyu edindiği bilgi ve birikimle sürdürülebilirlik yolculuğuna olan ilk adımımızı bu raporla yayınlamaktan gurur duyuyoruz.*”

ÜRÜN GRUPLARIMIZ

Uzun yıllara dayalı tecrübelerimiz ve bilimin ışığında, özenle seçtiğimiz ve çiftçilerimize ulaştırdığımız tohumlardan elde edilen mahsullerimizi, ziraat mühendislerimizin yakın takip ve kontrolünde hasat ediyor ve fabrikamıza ulaştırıyoruz.

Sadece mevsiminde hasat edilen bu ürünler, hiçbir koruyucu ve katkı maddesi ilave edilmeden ısıtma işlemiyle proses edilmekte olup, konserve alanında pastörizasyon/sterilizasyon, donmuş alanında ise çok dondurma (IQF) metodu uygulanmaktadır. Çok çeşitli kalite kontrol katmanlarından geçerek işlenen ve ambalajlanan ürünlerimiz tüm bir yıl boyunca tüketicilerimizin kullanımına ve beğenisine sunulmaktadır.



Üretim Miktarı (Ton)	2022	2021	2020
Konserve	10.042	10.016	7.998
Turşu	23.760	26.931	22.882
Reçel	1.681	2.213	3.244
Salça	265	0	0
Dondurulmuş	14.353	11.885	9.560
Toplam	49.836	51.045	43.949

KONSERVELELER

Penguen Gıda olarak, 1988 yılından beri ürünlerimizde kalitemizden ödün vermiyoruz. Bu vizyonumuz ışığında, sebze konserveleri, közlenmişler, turşular, sos ve ezmeler, salçalar ve reçelleri içeren ürün grubumuz yıllardır marketlerin raflarında yerini alıyor.

Türkiye’de konserve sektöründe makineli tarımı başlatan ilk firma olan Penguen Gıda, ürünleri tarladan mevsiminde, taze taze el değmeden toplayarak 2 saat gibi kısa bir sürede hiçbir koruyucu ve katkı maddesi kullanmadan konserve haline getiriyor. Bu durum tüketicilerimizin daha taze, daha kaliteli ve besin değeri daha yüksek ürünleri; ykamaya su harcamadan, hazırlama ve pişirmede zamandan tasarruf ederek tüketmesini sağlamaktadır.

Penguen Reçel çeşitlerinde kullanılan her bir meyve mevsiminde toplanıyor ve tek tek özenle seçiliyor. Dalından koparıldığı andaki tazeliğini ve besin değerini koruyan meyveler, Penguen’in Avrupa standartlarında hijyen ve sağlık koşullarına sahip tesislerinde iyice ayıklanıp temizlenerek, sıcak dolun yapılarak ısı işlem ile pastörize ediliyor. Rengi, besin değeri ve ürün kalitesi korunuyor. El değmeden geleneksel damak zevkimize uygun reçeller haline getiriliyor. Ev reçelleri tadında, bol meyveli ve sağlıklı ürünler olarak gönül rahatlığıyla tüketebileceğimiz şekilde cam kavanozlarda sunuluyor.



ÜRÜN GRUPLARIMIZ

DONDURULMUŞ ÜRÜNLER

Penguen Gıda olarak, Türkiye'nin en verimli tarlalarından özenle seçilmiş sebze ve meyveleri dondurulmuş olarak ev dışı tüketim sektörüne sunmaktayız.

Penguen'in dondurulmuş gıda tesislerinde IQF (Individual Quick Frozen – Bireysel Hızlı Dondurma) tekniği kullanılmakta ve işlenen meyve ve sebzeler bire bir şoklanarak dondurulmaktadır.

Bu teknik sayesinde ürünler hücre özsuyunu salmaz, besin değerlerini kaybetmez; ürünlerin de fiziksel yapısında ve doğal lezzetinde herhangi bir bozulma olmaz. IQF tekniği ile sebze ve meyveler ilk günkü tazeliğini ve lezzetini kaybetmez.

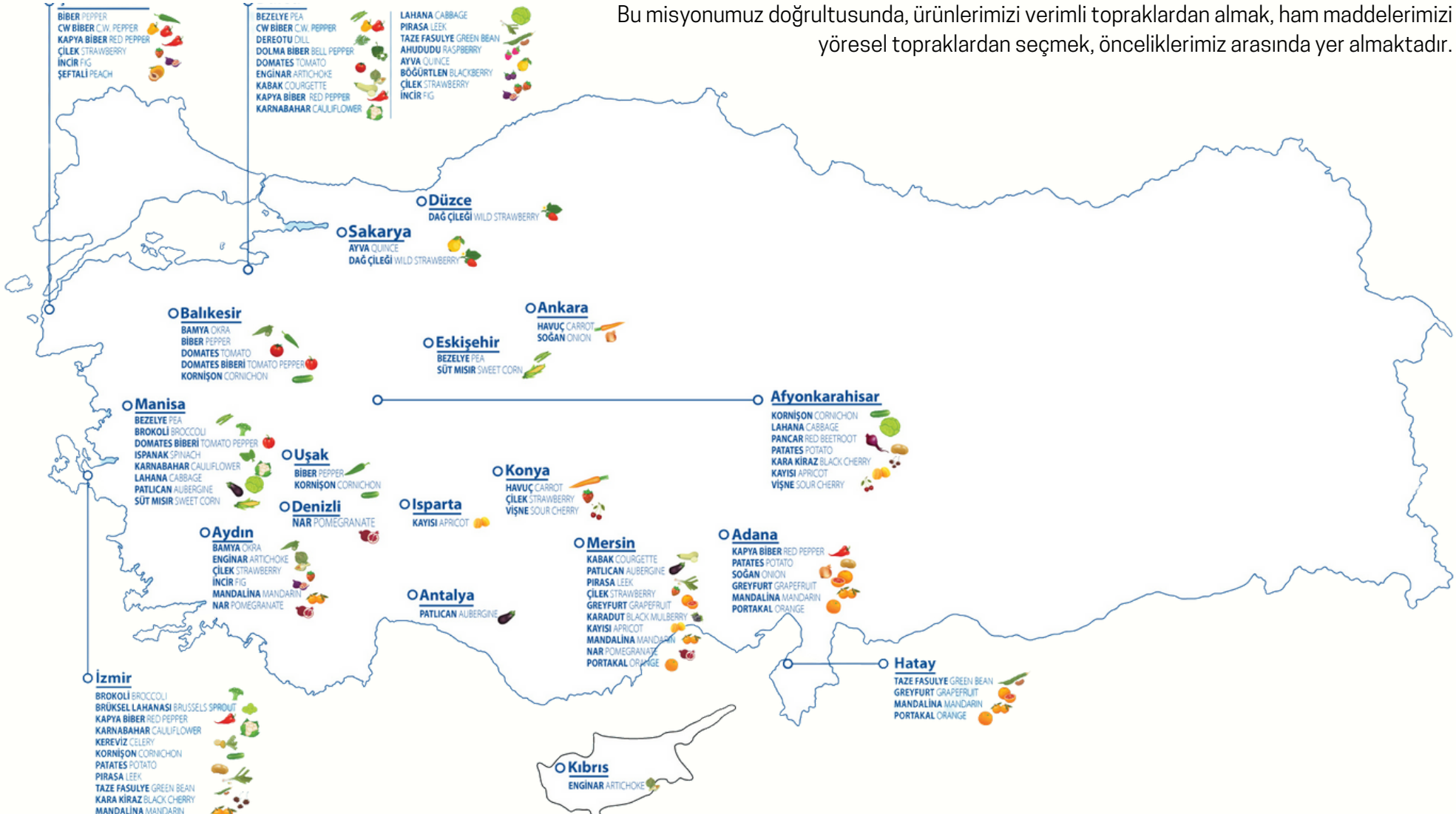


ÜRÜN GRUPLARIMIZ

HAMMADDE YÖRELERİ

Penguen Gıda olarak, kaliteli ürün üretmeyi ve sofranıza en kaliteli ürünleri getirmeyi misyonumuz olarak görüyoruz.

Bu misyonumuz doğrultusunda, ürünlerimizi verimli topraklardan almak, ham maddelerimizi yöresel topraklardan seçmek, önceliklerimiz arasında yer almaktadır.



SÜRDÜRÜLEBİLİR ÜRETİM

Penguen Gıda olarak, doğal kaynakları koruyarak, Sürdürülebilir bir üretim anlayışı içindeyiz.

Tarlada hammadde alımında, konserve üretim ve tarım sektöründe ilk defa hasat makinalarına yatırım yaptık, bu sayede hammaddenin organik atıklarını tarlada doğal gübre olarak bıraktık .

Örnek olarak Bezelye'de sadece tarladan 4.000 ton dane taşıyıp 12.000 ton organik atık tarlada bırakıldı. Bezelyede tarladan fabrikaya 2.000 kamyon yerine 500 kamyonla taşıma işini yaptık.

İşletme içinde hatlarda kullanılan yıkama ve ürün taşıma sularında çeşitli geri dönüşüm sistemleri kurarak ve yıkama makinalarında kullanılan fısıkıye başlıklarını su basıncı yüksek ve bu nedenle daha az su kullanan başlıklarla değiştirerek ortalama % 20 oranında su tasarrufu sağladık.

Buharla kabuk soyma teknolojisini fabrikamıza getirerek hiçbir kimyasal kullanmadan hammadde randımanlarını yükseltip doğada özenle yetiştirttiğimiz hammaddelerimizden maksimum şekilde faydalandık ve aynı zamanda çevreyi koruduk .

Fabrikada işlenen hammaddelerin kullanılmayan kısımlarını hayvan yemi olarak değerlendirilmek üzere anlaşmalı ve yetki belgeli firma aracılığı ile organize ettik.

Yine anlaşmalı olduğumuz yetki belgeli firma aracılığı ile geri dönüşüm bölgesinde cam, metal , kağıt ve plastik olarak ayırdığımız ürün atıklarını tekrar doğaya kazandırıyoruz.

Fabrikamızda 2008 yılından bu yana QDMS (kalite doküman entegre yönetim sistemi) kullanarak bütün dokümanlarımızı sistem üstünden takip ederek gereksiz kağıt israfının önüne geçerek ağaçlarımızı koruduk.



İLKLER

2022 Yılında Şirketimiz

BİR ÖNCEKI YILA KIYASLA	YIL İÇERİSİNDE	BU YIL
%108 Büyüme	856 MİLYON TL Ciro	129 MİLYON TL %15 FAVÖK



ÖDÜLLER

- 1992** En fazla İhracat Gerçekleştiren ödülü
- 1994** T.C. Başbakanlık Dış Ticaret Müsteşarlığı İhracat Başarı ödülü
- 1995** Tarım ve Köyişleri Bakanlığı tarafından Dünya Gıda Günü
- 1996** T.C. Başbakanlık Dış Ticaret Müsteşarlığı Meyve-Sebze Mamulleri Türkiye 3.sü
- 1997** T.C. Başbakanlık Dış Ticaret Müsteşarlığı Meyve-Sebze Mamulleri Türkiye 2.si
- 1998** T.C. Başbakanlık Dış Ticaret Müsteşarlığı Meyve-Sebze Mamulleri Türkiye 2.si
BTSO tarafından İhracat 14.sü ödülü
T.C. Başbakanlık Dış Ticaret Müsteşarlığı Meyve-Sebze Mamulleri Türkiye 3.sü
BTSO tarafından İhracat 14.sü ödülü
- 2000** T.C. Başbakanlık Dış Ticaret Müsteşarlığı Meyve-Sebze Mamulleri Türkiye 3.sü
- 2001** T.C. Başbakanlık Dış Ticaret Müsteşarlığı Meyve-Sebze Mamulleri Türkiye 2.si
BTSO tarafından İhracat 14.sü ödülü
- 2002** İstanbul Sanayi Odası (ISO) Türkiye'nin En Büyükleri ilk 500
T.C. Başbakanlık Dış Ticaret Müsteşarlığı Meyve-Sebze Mamulleri Türkiye 3.sü
BTSO tarafından İhracat 21.si ödülü
- 2003** İstanbul Sanayi Odası (ISO) Türkiye'nin En Büyükleri ilk 500
T.C. Başbakanlık Dış Ticaret Müsteşarlığı Meyve-Sebze Mamulleri Türkiye 3.sü
BTSO tarafından İhracat 19.sü ödülü
Tüketici dergisi tarafından Tüketici Kalite ödülü
Tüketici raporu dergisi tarafından Tüketicile Dost Altın Kalite
Media Force tarafından konserve ve reçel yılın Private Label üreticisi ödülü
Deulcom tarafından Zirveye En Yakışan Gıda Firması ödülü
- 2004** T.C. Başbakanlık Dış Ticaret Müsteşarlığı Meyve-Sebze Mamulleri Türkiye 3.sü
BTSO tarafından İhracat 20.si ödülü
Tüketici Dergisi tarafından Tüketicinin En Çok Güvendiği Marka
- 2005** T.C. Başbakanlık Dış Ticaret Müsteşarlığı Meyve-Sebze Mamulleri Türkiye 3.sü

- 2005** Tüketici Raporu Dergisi tarafından Yılın Konserve ve Hazır Gıda Markası
- 2006** BTSO tarafından İhracat 21.si ödülü
Tüm Tüketicileri Koruma Derneği tarafından Yılın Altın Markası ödülü
Tüketici Dergisi tarafından düzenlenen Tüketici Akademisi Onur ödülü
- 2007** UMSMİB tarafından İhracat Başarı ödülü Türkiye 3.sü
BTSO tarafından Sektörel İhracat Başarı Türkiye 1.si
BTSO tarafından İhracat 28.si ödülü
- 2008** T.C. Başbakanlık Dış Ticaret Müsteşarlığı tarafından En Çok İhracat Yapan Türkiye 1.si
BTSO tarafından İhracat 30.sü ödülü
Tüketici Raporu dergisi tarafından Tüketicile Dost Altın Kalite ödülü
- 2010** BTSO tarafından İhracat 24.sü ödülü
- 2011** UMSMİB tarafından Meyve Sebze Mamulleri Sektör 1.si ödülü
BTSO tarafından İhracat 30.sü ödülü
- 2012** UMSMİB tarafından Meyve Sebze Mamulleri Sektör 1.si ödülü
BTSO tarafından İhracat 45.si ödülü
Brand Finance tarafından Türkiye'de gıda sektörünün en değerli ilk 10 markası
- 2013** Brand Finance tarafından Türkiye'de gıda sektörünün en değerli ilk 10 markası
- 2017** UMSMİB tarafından Meyve-Sebze Mamulleri Türkiye 3.sü ödülü
Türk Ekonomi Bankası (TEB) tarafından İstihdamını En Çok Arttıran Şirket Türkiye 4.cüsü
Brand Finance tarafından Türkiye'de gıda sektörünün en değerli ilk 10 markası
- 2018** UMSMİB tarafından Altın İhracatçı ödülü
Brand Finance tarafından Türkiye'de gıda sektörünün en değerli ilk 10 markası
- 2019** UMSMİB tarafından Platin İhracatçı ödülü
Brand Finance tarafından Türkiye'de gıda sektörünün en değerli ilk 10 markası
- 2020** UMSMİB tarafından Platin İhracatçı ödülü
Bursa Ticaret Borsası Borsaya güç katanlar ödülü
- 2021** UMSMİB tarafından Platin İhracatçı ödülü
Türkiye İtibar Akademisi tarafından Türkiye'nin En İtibarlı Markası ilk 10

ÜYELİKLER & PARTNERLİKLER

“

Penguen Gıda olarak üyelikler ve partnerlikler, önem verdiğimiz konuların en başında geliyor. Bursa’da ve ülke genelinde bir çok kurum ve kuruluşla iş birliği halindeyiz, ve bu iş birlikleri ışığında günden güne gelişip, müşterilerimize daha kaliteli ürünler sunmak, Penguen olarak en önemli hedeflerimiz arasındadır.

”

In support of

**WOMEN'S
EMPOWERMENT
PRINCIPLES**

Established by UN Women and the
UN Global Compact Office



SALKONDER



**BURSA
TİCARET BORSASI**
1924



TKYD
Uluslararası
Kurumsal
Yönetim
Enstitüsü



**United Nations
Global Compact**



- United Nations Global Compact (UNGC)
- Sebze ve Meyve Konserveleri Derneği
- Borsa İstanbul (BİST TÜM / BİST KATILIM TUM / BİST ANA / BİST SİNİAİ / BİST BURSA / BİST KATILIM 100 / BİST TÜM-100 / BİST GIDA, İÇECEK)
- BTSO Çevre ve Temiz Üretim Konseyi üyeliği
- Uludağ Yaş Meyve Sebze İhracatçıları Birliği (UYMSİB)
- Women Empowerment Principles (WEPs)
- Türkiye İhracatçılar Meclisi (TİM)
- Bursa Ticaret ve Sanayi Odası (BTSO)

- Bursa Ticaret Borsası
- Türkiye Gıda ve İçecek Sanayii Dernekleri Federasyonu (TGDF)
- Salça, Dondurulmuş ve Konserve Gıda Sanayicileri Derneği (SALKONDER)
- Görükle Sanayici ve İş İnsanları Derneği (GÖRSİAD)
- Uludağ İhracatçı Birlikleri
- Plat Özel Markalı Ürünler Sanayicileri ve Tedarikçileri Derneği
- Gıda Güvenliği Derneği
- Türkiye Kurumsal Yönetim Derneği (TKYD)

2

Kurumsal
Yönetişim

PENGUEN

VİZYONUMUZ, MİSYONUMUZ, DEĞERLERİMİZ

VİZYONUMUZ

PENGUEN, TÜM SOFRALARIN VAZGEÇİLMEZ GIDA MARKASI OLACAKTIR.

MİSYONUMUZ

Tüketicilerimizin arzu, istek ve damak tatlarına uygun, her zaman güven duyacakları, üstün kaliteli ve lezzetli hazır gıdaları en hijyenik ortamlarda üretmeye ve rakiplerimize kıyasla fark yaratmaya devam edeceğiz. Benimsemiş olduğumuz bu ilkeler ve sürdürülebilirlik hedeflerimiz doğrultusunda tüm paydaşlarımıza her zaman değer katan bir şirket olacağız

DEĞERLERİMİZ

Müşteri memnuniyetini işimizin en büyük başarısı olarak görürüz.

Lezzetli, sağlıklı ve güvenli ürünler üretirken mutlu bir çalışma ortamı yaratırız.

Temiz üretim teknikleri ile üretilen ürünlerimizi çevreyle uyum içinde üretir ve sunarız.

Sosyal sorumluluk projelerine destek olarak toplumsal fayda sağlarız.

Kaliteden taviz vermeden tüketicilerimizin damak tadına uygun, bütçe dostu ürünler üretiriz.

Tüm paydaşlarımızla şeffaf iletişim içinde olarak güven temelli bir iş birliği temin ederiz.

Sürdürülebilir iyi tarım uygulamaları prensibi ile hareket eder, doğadan gelen tatlarını bozmadan ürünlerimizi tüketicilerimize sunarız.

KURUMSAL YÖNETİŞİM YAKLAŞIMIMIZ

Kurumsal yönetişimin temel ilkeleri olan hesap verilebilirlik, şeffaflık, adillik ve sorumluluk ilkeleri doğrultusunda çevre bilinci yüksek, etik davranışı gözetilen bir yönetim anlayışı ortaya koyuyoruz. Kurumsal strateji ve risk yönetimi gibi alanlara tüm paydaşlarımızı dahil ederek kurumsal sürdürülebilirlik süreçlerimizi yürütüyoruz.

Kurumsal yönetişim yapımızın merkezinde şeffaf, adil ve etkin yönetim kurulumuz bulunmaktadır. Sorumlu yönetim anlayışımızla, kurumsal yönetişim yaklaşımımızın daha sürdürülebilir olmasını sağlamaya büyük önem gösteririz ve bu anlayışla tüm yönetim süreçlerimizi yürütürüz.

Sürdürülebilir Kalkınma Hedeflerine ve etik değerlere büyük bir vurgu yaparak, iş süreçleri ve iş ilişkilerini düzenlemek amacıyla çeşitli politikalar geliştirir ve taahhütlerde bulunuruz. Yönetim Kurulumuz, Üst Yönetim ve Komiteler aracılığıyla şirkette güçlü bir kurumsal kültür oluşturur ve en iyi yönetişim uygulamalarını hayata geçirme konusunda önemli bir rol oynar.

Kurumsal Yönetişim stratejimiz çevresel etkilerimizi azaltmaya, sosyal sorumlulukları ele almaya ve iş süreçlerimizde verimliliği artırmaya odaklanır. Bu strateji, çevresel, sosyal ve ekonomik açılardan değer zincirimiz boyunca uzun vadeli sürdürülebilirliği sağlamayı amaçlar.

Şirketimiz, SPK'nın 3 Ocak 2014 tarihinde 28871 sayılı Resmî Gazete' de yayınlanarak yürürlüğe giren "Kurumsal Yönetim Tebliği" kapsamındaki zorunlu ilkelere uymakta ve bu ilkeleri uygulamaktadır.



Şirketimizin Kurumsal Yönetim İlkeleri Uyum Raporu için [tıklayınız](#).

2022 yılı Penguin Sürdürülebilirlik İlkeleri Uyum Çerçevesi için [tıklayınız](#).

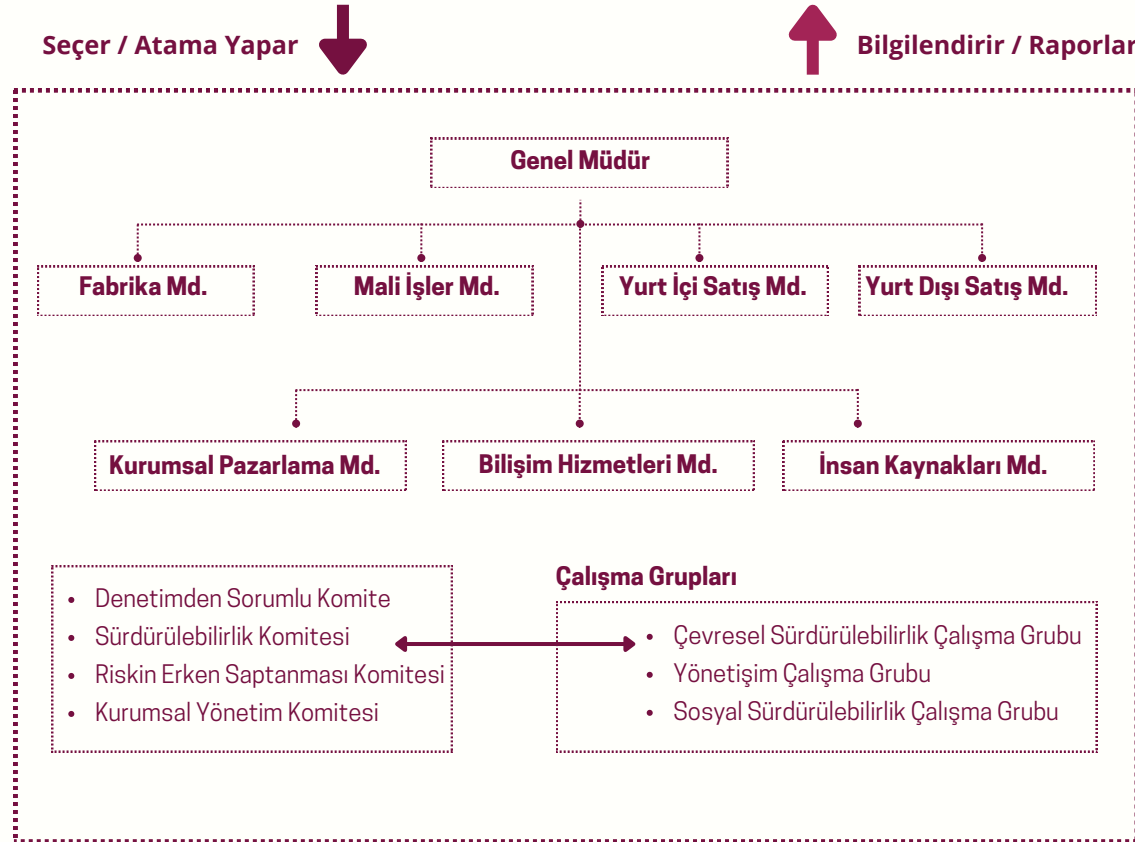
YÖNETİŞİM YAPISI

GRI 2-5, GRI 2-9, GRI 2-11, GRI 2-12,
GRI 2-13, GRI 3-3

Şeffaf, adil ve etkili bir yönetim kurulu, işlevsel kurumsal yönetim yapımızın merkezindedir. Yönetim Kurulumuz, üst yönetim ve yönetim kurulu komiteleri aracılığıyla şirket genelinde güçlü bir kurumsal kültürün oluşturulmasında ve en iyi yönetim uygulamalarının hayata geçirilmesinde önemli bir rol oynamaktadır.

Yönetim Kurulu

Orhan Ümit GENÇOĞLU Başkan	Turhan GENÇOĞLU Başkan Vekili	Şevket Aykan SÖZÜÇETİN Üye	Aycan ANLAMAZ Üye	Mustafa ACAR Üye	Alper KOÇ Üye
Görev Süresi 24.06.2021 / 24.06.2024	Görev Süresi 24.06.2021 / 24.06.2024	Görev Süresi 24.06.2021 / 24.06.2024	Görev Süresi 24.06.2021 / 24.06.2024	Görev Süresi 24.06.2021 / 24.06.2024	Görev Süresi 24.06.2021 / 24.06.2024



Penguen'in yönetim yapısı, kurumsal hedeflerimizi gerçekleştirmek için üst yönetim, yönetim kurulu ve paydaşlar arasında etkili bir bilgi akışını sağlamak üzere tasarlanmıştır. Bu bilgi akışı, raporlama ve görüşmeler yoluyla sağlanır. Bu sayede, ekonomik, çevresel ve sosyal konularda paydaşlar ve en yüksek yönetim organı arasında istişare süreçleri oluşturulur.

Penguen'in yönetim yapısının çatısını, tüm yönetim kurulu ve üst yönetim üyeleri oluşturur. Yönetişim yapısına Yönetim Kurulu Başkanı Orhan Ümit Gençoğlu başkanlık eder.

Yönetim kurulu, genel kurul tarafından seçilir ve yetki devri söz konusu değildir. Kurumsallaşmada güçler ayrılığı ilkesi uyarınca, Penguen Yönetim Kurulu Başkanı ve Genel Müdürü farklı görevlere sahiptir. Bu net ayırım ile kurumsal yapımızda her pozisyon için karar alma yetkisine dair sınırlar çizilerek güç ve yetkiler arasında denge kurulur. Genel Müdür, icracı sıfatı ile yönetim kurulunda da yer almaktadır.

YÖNETİM KURULU YAPISI

Şirketimizin yönetim kurulu, deneyimli ve nitelikli üyelerden oluşan, aktif ve etkin bir biçimde şirketin değerlerini yükseltme hedefine kendini adanmış bir organdır. Yönetim kurulu, şirket faaliyetleri ve performansı ile tüm paydaşların çıkarlarını gözeterek şirket stratejilerini belirler. Ayrıca, risk gözetimini üstlenir ve şirket faaliyetlerinin kanunlara uygun olarak yürütülmesini sağlar.

Şirketimizde biri kadın, beşi erkek olmak üzere 6 üyeden oluşan tek kademeli bir yönetim kurulu bulunmaktadır. Kurul üyelerimizin ikisi bağımsız üyedir. Fırsat eşitliği yaklaşımımız doğrultusunda gelecek dönemlerde daha fazla kadın üyenin yönetim kurulumuzda yer almasını hedefliyoruz.

Yönetim Kurulu Üyeleri	Görevi	Mesleği	Görev Süresi
Orhan Ümit Gençoğlu	Yönetim Kurulu Başkanı	Sanayici	34 yıl
Turhan Gençoğlu	Yönetim Kurulu Başkan Yardımcısı	Sanayici	34 yıl
Şevket Aykan Sözüçetin	Yönetim Kurulu Üyesi & Genel Müdür	Üst Düzey Yönetici	16 yıl
Aycan Anlamaz	Yönetim Kurulu Üyesi & Mali İşler Müdürü	Yönetici	4 yıl
Mustafa Acar	Bağımsız Yönetim Kurulu Üyesi	Muhasebeci	4 yıl
Alper Koç	Bağımsız Yönetim Kurulu Üyesi	Avukat	1 yıl

YÖNETİM KURULU KOMİTELERİ

Yönetim kurulu, şirket faaliyetlerini ve performansını daha etkin bir şekilde gözetmek ve denetlemek amacıyla komiteler oluşturmuştur. Komitelerin yapısı, faaliyetleri ve etkinlikleri düzenli olarak gözden geçirilir. Ayrıca, komite süreçlerinin sistematik olarak izlenebilirliğini ve kayıt altına alınmasını sağlamak için gerekli önlemler alınır. Komitelerimizin iç tüzüklerine ulaşmak için lütfen [tıklayınız](#).

Yönetim kuruluna bağlı komiteler şunlardır: Kurumsal Yönetim Komitesi, Denetimden Sorumlu Komite, Riskin Erken Saptanması Komitesi ve Sürdürülebilirlik Komitesi. Yönetim kurulunun mevcut yapılanmasında ayrı bir Aday Gösterme Komitesi ve Ücret Komitesi bulunmadığından, Kurumsal Yönetim Komitesi söz konusu komitelere ilişkin görevleri de yerine getirmektedir.

<p>Kurumsal Yönetim Komitesi</p> <p>Kurumsal Yönetim Komitesi, kurumsal yönetim uygulamalarını iyileştirici tavsiyelerde bulunulması, yatırımcı ilişkileri bölümünün çalışmalarının gözetilmesi ve Yönetim Kurulu'na raporlanması amacıyla kurulmuştur.</p> <p>Komite Başkanı Alper Koç (Bağımsız Üye)</p> <p>Üye Mustafa Acar (Bağımsız Üye) Aycan Anlamaz</p> <p>Kurumsal Yönetim Komitesi 2022 yılında 1 kez toplanmıştır.</p>	<p>Denetimden Sorumlu Komite</p> <p>Denetimden Sorumlu Komite, Şirket'in muhasebe sistemi, finansal bilgilerinin kamuya açıklanması, bağımsız denetimi ve şirketin iç kontrol ve iç denetim sisteminin işleyişinin ve etkinliğinin gözetimi ile Yönetim Kurulu'na raporlanması amacıyla kurulmuştur.</p> <p>Komite Başkanı Mustafa Acar (Bağımsız Üye)</p> <p>Üye Alper Koç (Bağımsız Üye)</p> <p>Denetimden Sorumlu Komite 2022 yılında 4 kez toplanmıştır.</p>
<p>Riskin Erken Saptanması Komitesi</p> <p>Riskin Erken Saptanması Komitesi, şirketimizin varlığını, gelişmesini ve devamını tehlikeye düşürebilecek her türlü riski erken teşhis etmek, alınması gereken önlemleri belirlemek ve riskin yönetilmesini sağlamak amacıyla Yönetim Kurulu tarafından oluşturulmuştur.</p> <p>Komite Başkanı Mustafa Acar (Bağımsız Üye)</p> <p>Üye Alper Koç (Bağımsız Üye)</p> <p>Riskin Erken Saptanması Komitesi 2022 yılında 6 kez toplanmıştır.</p>	<p>Sürdürülebilirlik Komitesi</p> <p>Sürdürülebilirlik Komitesi, Kurumsal Yönetim İlkeleri çerçevesinde çevresel, sosyal ve kurumsal yönetim alanlarındaki sürdürülebilirlik stratejisi, politikası ve hedeflerin belirlenmesi ile uygulamaların yürütülmesi, izlenmesi ve denetlenmesi amacıyla oluşturulmuştur. Sürdürülebilirlik Komitesi altında Çevre Çalışma Grubu, Sosyal Çalışma Grubu ve Yönetişim Çalışma Grubu olmak üzere 3 adet Çalışma Grubu bulunmaktadır.</p> <p>Komite Başkanı Şevket Aykan Sözüçetin</p> <p>Üye Abdurrahman Kıvrak Hasan Serttürk Aycan Anlamaz Alper Koç (Bağımsız Üye)</p> <p>Sürdürülebilirlik Komitesi 2022 yılında 1 kez toplanmıştır.</p>

SÜRDÜRÜLEBİLİRLİK YÖNETİŞİMİ

GRI 2-9, GRI 2-9, GRI 2-14, GRI 2-22,
GRI 2-22, GRI 3-3



Penguen olarak tüm paydaşlarıyla sürdürülebilir bir gelecek yaratmak için çalışırız. Bu doğrultuda, sürdürülebilirliği tüm süreçlerde ve ilişkilerde temel yaklaşım olarak benimsiyoruz.



Sürdürülebilirlik çalışmalarını Sürdürülebilirlik Komitesi ve Çalışma Grupları aracılığıyla yürütürüz. Sürdürülebilirlik Komitesi, sürdürülebilirlik stratejisini belirlemekten ve uygulamasını koordine etmekten sorumludur. Çalışma Grupları ise belirli konulardaki eylem planlarını hazırlar ve uygular.

Sürdürülebilirlik faaliyetlerimizin Sürdürülebilir Kalkınma Hedefleri (SKH) ile uyumlu olmasına öncelik verir. Bu kapsamda, SKH'leri şirketin iş hedeflerine ve stratejilerine entegre ederek değer zincirimiz boyunca tüm operasyonlarımızın sürdürülebilir bir anlayışla yönetilmesine olanak sağlarız.

Penguen Gıda Yönetim Kurulu, sürdürülebilirliğin şirket bünyesinde üst yönetim fonksiyonu olarak entegrasyonunu sağlamaktadır.



SÜRDÜRÜLEBİLİRLİK KOMİTESİ

2022 yılında kurulan Sürdürülebilirlik Komitesinin yılda en az 2 kez toplanacağı ve en az 5 üyeden oluşacağı kararlaştırılmıştır. Sürdürülebilirlik Komitesi, şirketin sürdürülebilirlik performansını iyileştirmek için kilit bir rol oynar. Komite, şirketimizin sürdürülebilirlik stratejisini belirlemekten ve uygulamasını koordine etmekten sorumludur.

Sürdürülebilirlik Komitesi'nin verdiği görevleri yerine getirmek ve komitenin almış olduğu kararların uygulanmasına destek olmak amacıyla Çalışma Grupları oluşturulmuştur. Çalışma grupları, komitenin belirlediği hedeflere ulaşmak için uzmanlık gerektiren konularda çalışmalar yürütmektedir. Bu çalışmalar, komitenin daha verimli ve etkili bir şekilde çalışmasına yardımcı olmaktadır.

Sürdürülebilirlik Komitesi'nin temel görevleri şunlardır:

- Şirket'in sürdürülebilirlik strateji ve politikasını hazırlamak ve Yönetim Kurulu'na sunmak.
- Şirket'in sürdürülebilirlikle ilgili Yönetim Kurulu tarafından onaylanan politikaları hayata geçirmek için mevcut süreçleri ve projeleri izlemek ve denetlemek.
- Sürdürülebilirlik performansını ölçmek ve izlemek için hedefler belirlemek ve bunların ilerlemesini izlemek.
- Şirket'in sürdürülebilirlik konusundaki performansını geliştirmek için güncel ulusal ve uluslararası gelişmeleri takip etmek ve analiz etmek.
- Şirket'in sürdürülebilirlik stratejisi, politikası ve uygulamalarının tüm paydaşları tarafından benimsenmesini sağlamak için iletişim ve eğitim faaliyetleri yürütmek.
- Şirket'in ürünlerinin ve hizmetlerinin çevresel ve sosyal etkilerini değerlendirmek ve azaltmak için çalışmalar yapmak.
- Sürdürülebilirlik hakkında yayımlanan yasal yükümlülüklere Şirket'in uyumunu sağlamak için çalışmalar yapmak.

Sürdürülebilirlik Komitesi'ne Bağlı Olarak Çalışan Üç Çalışma Grubu Bulunmaktadır:

- Çevre Çalışma Grubu: Şirket bünyesindeki çevresel konularda stratejik çalışmalar yapar, hedefler verir ve hedefleri takip eder.
- Sosyal Çalışma Grubu: Şirket bünyesindeki sosyal sorumluluk faaliyetleri alanında stratejik çalışmalar yapar, hedefler verir ve hedefleri takip eder.
- Yönetişim Çalışma Grubu: Şirket'in şeffaflık, hesap verebilirlik esaslarına göre etik kurallar çerçevesinde profesyonel bir şekilde yönetilmesi alanında çalışmalar yapar, hedefler verir ve hedefleri takip eder.

Çalışma grupları, komitenin verdiği görevleri yerine getirir ve komitenin almış olduğu kararların uygulanmasına destek olur. Çalışma grupları, komiteye bağlı olarak çalışır ve yılda en az dört kez toplanır. Toplantılarda görüşülen konuları komiteye uygun bir şekilde raporlayarak sunar. Çalışma Grubu üyeleri, departmanlarını temsilen komite çalışmalarına katılır ve katkı sağlar.

ÖNCELİKLENDİRME ANALİZİ

GRI 2-14, GRI 3-1, GRI 3-3

Penguen, sürdürülebilirliği ön planda tutarak sektöründe değer yaratmaya çalışmaktadır. Paydaş gruplarımızı da kapsayan önceliklendirme analizimiz, paydaşlarımızın sürdürülebilirlik konusundaki beklentilerini karşılamayı amaçlayan Kurumsal Sürdürülebilirlik Stratejimizin önemli bir parçasıdır.

Öncelikli konularımızı belirlemek için BM Sürdürülebilir Kalkınma Hedefleri, Avrupa Yeşil Mutabakatı ve sektör eğilimlerine ilişkin kapsamlı değerlendirmeler yapıyoruz. Bu faktörleri göz önünde bulundurarak sürdürülebilirlik çalışmalarımızın paydaşlarımızın ihtiyaç ve talepleriyle uyumlu olmasını sağlıyoruz.

Paydaşlarımız arasında personel, müşteriler, tedarikçiler, iş ortakları, yatırımcılar ve hissedarlar yer almaktadır. Kapsayıcılık ve adaleti sağlamak amacıyla 2021 yılı sonunda tüm paydaşlarımızın görüşlerini almak üzere isimsiz bir anket gerçekleştirdik. Onların değerli katkıları sürdürülebilirlik stratejimizi şekillendirmede önemli bir rol oynadı.

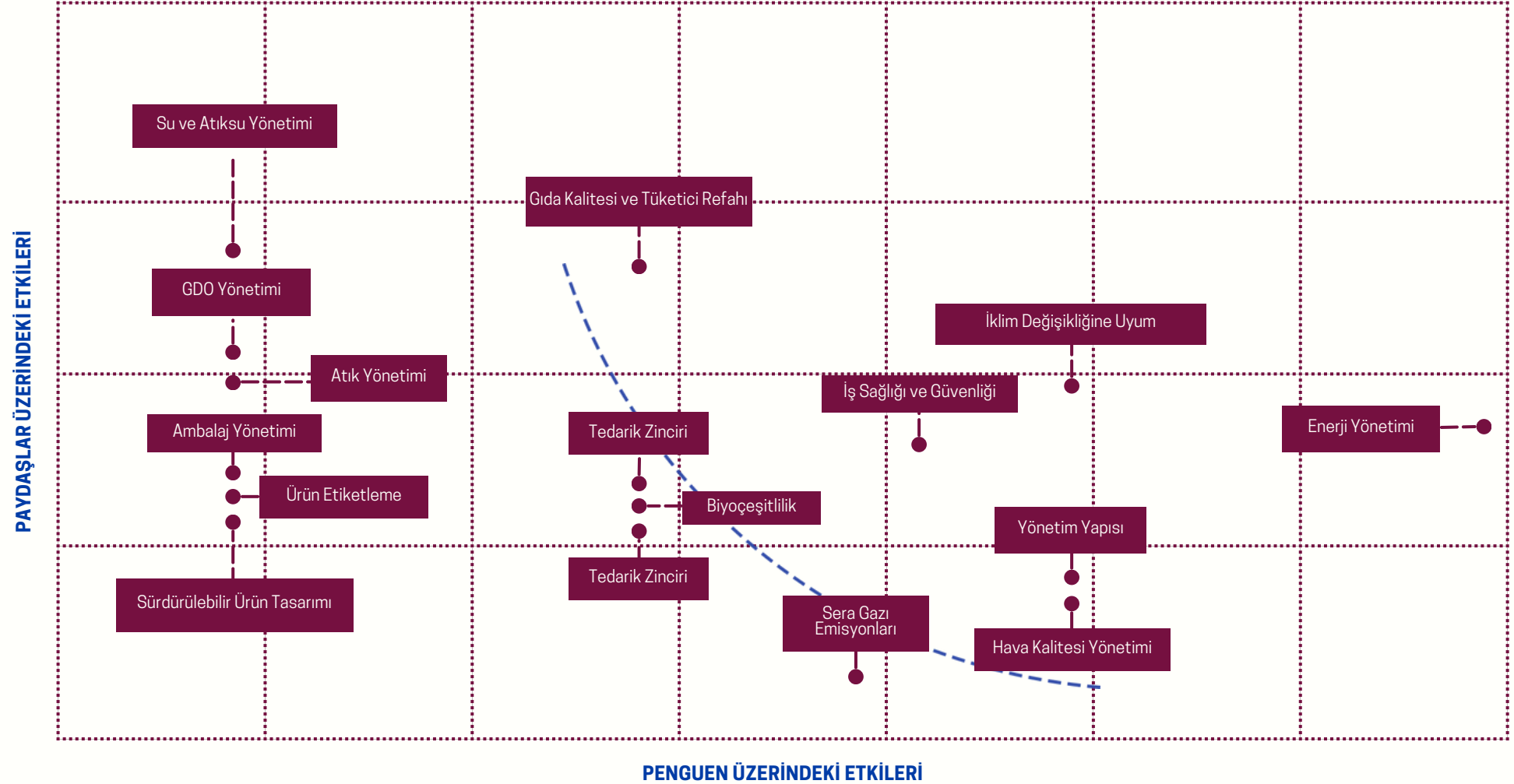
Penguen olarak sektörel ve küresel trendlerin yanı sıra sürdürülebilirlik endekslerinin önceliklerini de değerlendirerek öncelikli konularımızı belirliyoruz. Stratejimizi bu trend ve önceliklere göre şekillendirirken şirketimizin dinamik yapısını dikkate alıyoruz.

İş akışımız boyunca paydaşların bakış açılarını birleştirmeye ve onların beklentilerine duyarlı olmaya kendimizi adadık. Bunu yaparak, dünya ve hizmet verdiğimiz sektörler üzerinde olumlu bir etki yaratırken uzun vadeli değer yaratmaya çalışıyoruz.



ÖNCELİKLENDİRME MATRİSİ

Paydaşların değerlendirmesine ve katılımına dayanarak, çok yüksek öncelikli ve yüksek öncelikli konuları içeren Penguen önceliklendirme matrisini geliştirdik. Penguen Önceliklendirme Matrisinin Y eksenini bu öncelikli konuların paydaşlar üzerindeki etkilerini, X eksenini ise Penguen üzerindeki etkileri temsil etmektedir. Önceliklendirme analizinin sonuçları, sürdürülebilirlik hedeflerimizi belirlememizde ve sürdürülebilirlik stratejimizi geliştirmemizde etkili olmuştur.



ÖNCELİKLİ KONULAR

Önceliklendirme matrisinde "Çok Yüksek" ve "Yüksek" önceliklendirme konularını Penguen Gıda'nın kurumsal sürdürülebilirlik stratejisinin geliştirilmesinde önemli faktörler olarak değerlendirdik. Önceliklendirme analizi sayesinde 6 adet çok yüksek öncelikli konu ve 10 adet yüksek öncelikli konu olmak üzere toplam 16 öncelikli konu belirledik.

ÇOK YÜKSEK ÖNCELİKLİ KONULAR	
ENERJİ YÖNETİMİ	İKLİM DEĞİŞİKLİĞİNE UYUM
İŞ SAĞLIĞI VE GÜVENLİĞİ	YÖNETİM YAPISI (BAĞIMSIZLIK & ÇEŞİTLİLİK)
GIDA KALİTESİ VE TÜKETİCİ REFAHI	HAVA KALİTESİ YÖNETİMİ
YÜKSEK ÖNCELİKLİ KONULAR	
TEDARİK ZİNCİRİNİN ÇEVRESEL VE SOSYAL ETKİLERİ	SERA GAZI EMİSYONLARI
BİYOÇEŞİTLİLİK VE EKOLOJİ	ÇALIŞMA KOŞULLARI VE ÇALIŞAN BAĞLILIĞI
SU VE ATIKSU YÖNETİMİ	GDO YÖNETİMİ
ATIK VE TEHLİKELİ ATIK YÖNETİMİ	AMBALAJ YÖNETİMİ
ÜRÜN ETİKETLEME VE PAZARLAMA	SÜRDÜRÜLEBİLİR ÜRÜN TASARIMI YAŞAM DÖNGÜSÜ YÖNETİMİ

SÜRDÜRÜLEBİLİRLİK STRATEJİMİZ

Penguen Gıda olarak gıda sektöründe sürdürülebilirlik konusunda öncü bir şirket olma vizyonuyla hareket etmekteyiz. Bu vizyon doğrultusunda, çevresel, sosyal ve kurumsal yönetim alanlarında sürdürülebilirlik hedefleri belirledik ve bu hedeflere ulaşmak için somut eylem planları ve stratejiler geliştirdik. Şirketimiz, çevresel, sosyal ve kurumsal yönlerden sürdürülebilirliği bir bütün olarak ele alarak, gelecek nesiller için sağlıklı bir dünya bırakmak için çabalamaktadır. Sürdürülebilirlik stratejilerimizi hayata geçirmek için gerekli kaynakları ve çabayı sağlamayı taahhüt etmektedir.

Çevresel sürdürülebilirlik alanındaki stratejilerimizi, 2030 Sürdürülebilir Kalkınma Hedefleri ve WBCSD Gıda ve Tarım Yol Haritası ile uyumlu olarak belirledik. Bu stratejiler doğrultusunda, şirketimiz aşağıdaki eylem planlarını hayata geçirmektedir:

- Enerji verimliliğini artırmak için yenilenebilir enerji kaynaklarına yatırım yapmak.
- Sera gazı emisyonlarını azaltmak için üretim süreçlerinde verimliliği artırmak ve yeni teknolojiler kullanmak.
- Biyoçeşitliliği korumak için sürdürülebilir tarım uygulamalarına destek vermek.
- Su kullanımını azaltmak için su verimliliği projeleri hayata geçirmek.
- Atıkların azaltılması ve geri dönüştürülmesi için çalışmalar yapmak.

Sosyal sürdürülebilirlik alanındaki stratejilerimiz, çalışanlarımızın ve değer zincirimizde yer alan tüm paydaşlarımızın refahını artırmaya odaklanmıştır. Bu hedefler doğrultusunda, şirket aşağıdaki eylem planlarını hayata geçirmektedir:

- İş sağlığı ve güvenliği koşullarını iyileştirmek.
- Çalışanların çalışma koşullarını ve bağlılığını artırmak.
- Tedarik zincirinin çevresel ve sosyal etkilerini azaltmak.

Bu stratejileri hayata geçirmek için aşağıdaki adımları takip etmekteyiz:

- Hedefleri ve aksiyonları açık ve şeffaf bir şekilde belirlemek ve duyurmak.
- Sürdürülebilirlik performansını düzenli olarak izlemek ve raporlamak.

Sürdürülebilir ürün yönetimi alanındaki stratejilerimiz, kaliteli ve sağlıklı ürünleri, çevresel ve sosyal etkileri azaltarak sunmaya odaklanmıştır. Bu hedefler doğrultusunda, şirket aşağıdaki eylem planlarını hayata geçirmektedir:

- Gıda kalitesini ve tüketici refahını artırmak.
- Tedarik zincirinin çevresel ve sosyal etkilerini azaltmak.
- GDO kullanımının azaltılması için çalışmalar yapmak.
- Ambalaj kullanımını azaltmak ve geri dönüştürülebilir ambalajlar kullanmak.
- Ürün etiketleme ve pazarlama faaliyetlerini çevresel ve sosyal açıdan sorumlu bir şekilde yürütmek.
- Sürdürülebilir ürün tasarımı ve yaşam döngüsü yönetimi uygulamalarına yatırım yapmak.

Kurumsal yönetim alanındaki stratejilerimiz, şeffaflık ve hesap verebilirliği artırmaya odaklanmıştır. Bu hedefleri doğrultusunda, şirket aşağıdaki eylem planlarını hayata geçirmektedir:

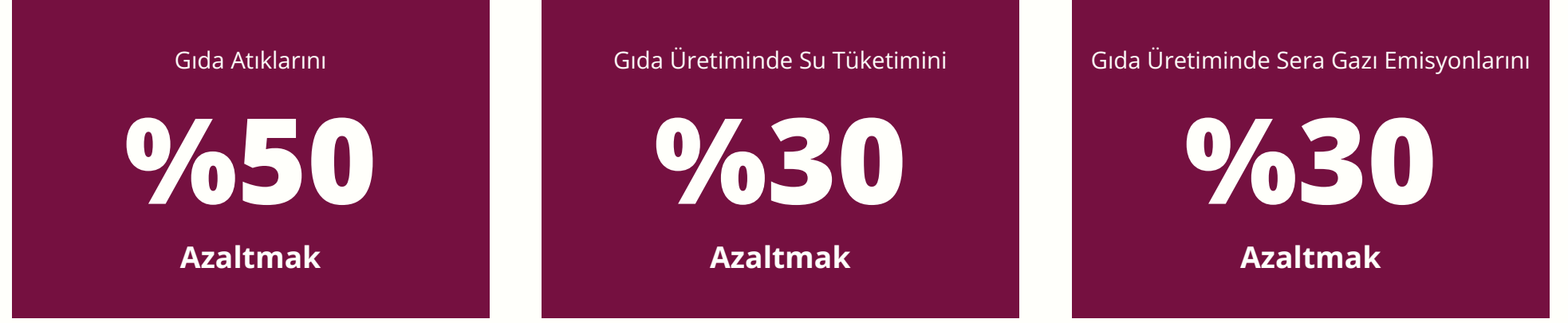
- Yönetim yapısını güçlendirmek.
- Sürdürülebilirlik alanındaki faaliyetlerini şeffaf bir şekilde raporlamak.
- Sürdürülebilirlik alanındaki işbirliklerini geliştirmek.

- Sürdürülebilirlik konusunda çalışanları ve tedarikçileri eğitmek ve bilinçlendirmek.
- Sürdürülebilirlik konusunda paydaşlarla işbirlikleri geliştirmek.

“ Penguen Gıda, sürdürülebilirlik konusundaki çalışmalarını her geçen gün geliştirerek, gelecek nesiller için daha yaşanabilir bir dünya bırakmaya kararlıdır. ”

WBCSD GIDA & TARIM YOL HARİTASI'NDAN ÖĞRENDİKLERİMİZ ^{GRI 3-3}

WBCSD Gıda & Tarım Yol Haritası, gıda sektörünün sürdürülebilirlik konusundaki zorluklarını ve fırsatlarını ele alan önemli bir kılavuz niteliği taşımaktadır. Yol haritası, gıda sektörünün 2030'a kadar aşağıdaki hedeflere ulaşmasını öngörmektedir:



Penguen Gıda, WBCSD Gıda & Tarım Yol Haritası'nı benimseyerek, bu hedeflere ulaşılmasına katkıda bulunmayı hedeflemektedir. Bu kapsamda, aşağıdaki çalışmalara odaklanmaktadır:

- Gıda atıklarını azaltmak için ürün geliştirme, ambalajlama ve dağıtım süreçlerini iyileştirmek.
- Su verimliliğini artırmak için su tasarrufu sağlayan teknolojileri kullanmak ve su kaynaklarını korumak.
- Sera gazı emisyonlarını azaltmak için yenilenebilir enerji kaynaklarına yatırım yapmak ve operasyonel verimliliği artırmak.

Penguen Gıda, sürdürülebilirlik hedeflerini belirlerken, insan sağlığı, gıda kalitesi, toprak sağlığı, GDO ve gıda endüstrisi sürdürülebilirlik stratejilerini de dikkate almaktadır. Bu kapsamda, aşağıdaki konulara özel önem vermektedir:

- Gıda kalitesini ve güvenliğini sağlamak için gıda standartlarını ve uygulamalarını sürekli iyileştirmek.
- Toprak sağlığını korumak için sürdürülebilir tarım yöntemlerini desteklemek.
- GDO'ların güvenli ve sorumlu bir şekilde kullanılmasını sağlamak için bilimsel araştırmalara destek olmak.
- Gıda endüstrisinin sürdürülebilirliğini artırmak için yenilikçi teknolojileri ve iş modellerini geliştirmek.

SÜRDÜRÜLEBİLİRLİK HEDEFLERİMİZ

Sürdürülebilirlik hedeflerimizi Çevresel Sürdürülebilirlik, Sosyal Sürdürülebilirlik, Kurumsal Yönetişim ve Sürdürülebilir Ürün Yönetimi bölümlerine ayırdık.

PENGUEN GIDA - HEDEF BELİRLEME TABLOSU

	Öncelikli Konu	Metrik	Birim	Baz Yıl	Hedef Yılı	Hedef
ÇEVRESEL	Enerji Yönetimi	Toplam Enerji Yoğunluğu	GJ/ton üretim	2022	2030	%10 azaltım
		Elektrik Kullanımı Yoğunluğu	GJ/ton üretim	2022	2030	%10 azaltım
		Doğalgaz Kullanımı Yoğunluğu	GJ/ton üretim	2022	2030	%10 azaltım
	İklim Değişikliğine Uyum	Yenilenebilir Enerji Oranı	GJ/ton üretim	2022	2030	%30
	Hava Kalitesi Yönetimi	Yenilenebilir Enerji Oranı	GJ/ton üretim	2022	2030	%30
	Tedarik Zincirinin Çevresel Etkileri	Değerlendirilen Tedarikçi Oranı	%	2022	2030	%80
		Tedarik Zinciri Kaynaklı Emisyonlar	t-CO2e	2022	2030	%30 azaltım
	Sera Gazı Emisyonları	Kapsam 1 ve Kapsam 2 Emisyonları	t-CO2e	2022	2030	%30 azaltım
	Biyoçeşitlilik ve Ekoloji	Ağaçlandırma	Adet	2022	2030	5000 adet
	Su ve Atık Su Yönetimi	Su Tüketimi	m3/ton üretim	2022	2030	%10 azaltım
		Su Geri Kazanımı	m3/ton üretim	2022	2030	%10 artırma
	Atık ve Tehlikeli Atık Yönetimi	Atık Üretimi	ton/ton üretim	2022	2030	%10 azaltım
Atıkların Geri Dönüşümü		ton/ton üretim	2022	2030	%10 artırma	
SOSYAL	İş Sağlığı ve Güvenliği	Kayıp zamanlı kaza sayısının azaltılması	%	2022	2025	%50 azaltım
		Mavi yaka için rutin sağlık kontrolü planlaması	%	2022	2025	%100
		Taşeron güvenlik eğitim süresi	saat	2022	2025	100 saat
	Çalışma Koşulları ve Çalışan Bağlılığı	Çalışan eğitimlerinin artırılması (insan hakları)	saat	2022	2025	%30
	Tedarik Zincirinin Çevresel & Sosyal Etkileri	Değerlendirilen Tedarikçi Oranı	%	2022	2025	%80

SÜRDÜRÜLEBİLİRLİK HEDEFLERİMİZ

PENGUEN GIDA - HEDEF BELİRLEME TABLOSU

	Öncelikli Konu	Metrik	Birim	Baz Yıl	Hedef Yılı	Hedef
YÖNETİŞİM	Yönetim Yapısı (Bağımsızlık ve Çeşitlilik)	Kadın YK üye sayısının artırılması	%	2022	2025	%20 artırma
		Bağımsız üye sayısının artırılması	%	2022	2025	%10 artırma
	İşbirlikleri	UNGC'ye imzacı olma		2022	2025	İmzacı olunması
	Raporlamalar	TCFD, CDP, SBTi		2022	2025	Kuruluşlara uygun raporlama
SÜRDÜRÜLEBİLİR ÜRÜN YÖNETİMİ	Gıda Kalitesi ve Tüketici Refahı	Müşteri Geri Bildirimi / Şikayet	%	2022	2030	%70 azaltım
		Uluslararası Standartlarda Sertifikalar		2022	2025	Sertifikanın alınması
	Tedarik Zincirinin Çevresel & Sosyal Etkileri	Global GAP - İyi Tarım Uygulamaları		2022	2025	Sertifikalı tedarikçiler ile çalışılması
	Ambalaj Yönetimi	Geri dönüştürülmüş ambalaj miktarı	ton/ton üretim	2022	2030	%100
	Ürün Etiketleme ve Pazarlama	Geri dönüştürülmüş ambalaj etiketi	ton/ton üretim	2022	2030	%100
	Sürdürülebilir Ürün Tasarımı ve Yaşam Döngüsü Yönetimi	Sürdürülebilir Ürün Grubu Cirosu	USD	2022	2030	Toplam cironun %50'si
		Döngüsel ekonomiye geçiş	%	2022	2030	%80
Ürün bazlı yaşam döngüsü analizi		Ürün Grupları	2022	2030	%100	

Çevresel Sürdürülebilirlik konusunda belirlenen hedefler Enerji Yönetimi, İklim Değişikliğine Uyum, Hava Kalitesi Yönetimi, Tedarik Zincirinin Çevresel Etkileri, Sera Gazı Emisyonları, Biyoçeşitlilik ve Ekoloji, Su ve Atık Su Yönetimi, Atık ve Tehlikeli Atık Yönetimi olmak üzere sekiz başlık altındadır. Sosyal Sürdürülebilirlik için belirlenen hedefler İş Sağlığı ve Güvenliği, Çalışma Koşulları ve Çalışan Bağlılığı ve Tedarik Zincirinin Çevresel & Sosyal Etkileri olmak üzere üç ana başlıktan oluşmaktadır. Kurumsal Yönetişim için belirlenen hedeflere ise Yönetim Yapısı, İşbirlikler ve Raporlamalar altında değinilmiştir. Sürdürülebilir Ürün Yönetimi konusunda belirlenen hedefler Gıda Kalitesi ve Tüketici Refahı, Tedarik Zincirinin Çevresel & Sosyal Etkileri, GDO Yönetimi, Ambalaj Yönetimi, Ürün Etiketleme ve Pazarlama, Sürdürülebilir Ürün Tasarımı ve Yaşam Döngüsü Yönetimi başlıkları altında toplanmıştır.

KURUMSAL RİSK YÖNETİMİ

Penguen Gıda olarak tüm proseslerde risk ve fırsatları tanımlama, doğasını anlama ve riskin büyüklüğüne karar verme ve değerlendirme bakış açısıyla kurumsal risk değerlendirme analizi çalışmaları yürütmekteyiz. Risk Analizi Süreçlerimize ISO 9001:2015 Kalite Yönetim Sistemi Standardı ve ISO 22000:2018 Gıda Güvenliği Yönetim Sistemi Standardı çerçevesinde yaklaşmaktayız. Bu kapsamda risk ve fırsatların belirlenmesi ve değerlendirilmesi, Üst Yönetim ve Kalite Yönetim Sistemi başta olmak üzere tüm kuruluş süreçlerini kapsamaktadır.

Risk ve Fırsatların Belirlenmesi

Risk analizlerimizde hedef, riskli durum ve riske sebebiyet verecek potansiyel sebep belirlenir ve daha sonra bu riskin oluşabilme olasılığı ve etki değeri değerlendirilir. Risk Analizi için matris tablosu kullanılır. Bu doğrultuda, risk analizi kapsamında belirlenen risklerin olasılığı 1 yıl içerisinde ortaya çıkma ihtimaline bağlı olarak 1-5 arasında puanlandırılır. Sonrasında riskin firma için oluşturacağı etki ile birlikte kaliteye, müşteri siparişi ve memnuniyetine olan etki göz önünde bulundurularak 1-5 arasında şiddet derecesi puanlandırması yapılır. Sonuç olarak bu iki değer çarpılması ile bir risk puanı elde edilir ve bu doğrultuda bir sınıflandırma yapılır.

Risk Yönetimi Sürecinde Takip Edilen Adımlar

Kalite Yönetim Sistemi Risk ve Fırsat Analiz Tabloları, işlemin performansını ölçmek ve risklerin detaylarını takip etmek için kullanılır. Risk aksiyon değerlendirme toplantılarında elde edilen verilere göre aksiyon planları gerekiyorsa revize edilir ve düzeltici faaliyetler başlatılır. Belirlenen faaliyetler düzenli olarak izlenir, denetlenir ve aksayan yönler tespit edilerek tamamlanır.

Belirlenen risk ve fırsatların hayata geçirilmesinden sonra yeni eklenen risk ve fırsatlar için tarihler tabloda güncellenir.



Risk Azaltımı

- Yılda bir defa, tüm riskler ve sonuçları gözden geçirilerek izleme, ölçme ve değerlendirme faaliyetleri yapılır.
- Risk ve Fırsatların analiz ve değerlendirilmesi; Üst Yönetim, ilgili bölüm yöneticileri, kalite yöneticisi ve süreçlerde yürütülen çalışmalar ile ilgili mevcut veya muhtemel risk ve fırsatlar konusunda bilgi sahibi çalışanlar tarafından yapılmaktadır. Bu kapsamda çalışanlarımıza gerekli bilgi akışını sağlayarak kurumsal yapımızı güçlendirmekteyiz.
- Değişiklik ihtiyaçları yılda bir defa YGG toplantılarında veya acil durumlarda risk değerlendirme ekibiyle görüşülerek kayıt altına alınır.

İŞ SÜREKLİLİĞİ



Acil durum ve üretim sürekliliği prosedürümüzü, herhangi bir arıza veya acil durum durumunda tesislerimizin kesintisiz çalışmasını sağlamak amacıyla geliştirdik. Temel önceliklerimizi ve kritik süreçlerimizi dikkate alan bu prosedür doğrultusunda acil bir durumda, ortaya çıkabilecek herhangi bir potansiyel hasarı en aza indirmeyi amaçlayan organize ve sistematik bir şekilde hareket ediyoruz.



İş sürekliliğini sağlamak için aşağıdaki önemli adımları atıyoruz:

- Kesintileri en aza indirmek için deneyim ve tahminlere dayalı önlemler ve acil durum eylemleri tanımlama.
- Planın uygunluğunu, güncelliğini ve uygulanabilirliğini sağlamak için düzenli olarak planı gözden geçirme ve gerektiğinde gerekli değişiklikleri yapma.
- Gerekli malzemelerin varlığını belirleme ve sağlama.
- Acil durumlarda çalışanları bilgilendirme ve İş Sürekliliği Komuta Merkezi'nde toplanmalarını koordine etme.
- Şirket faaliyetlerinin sürekliliğini sağlamak için yedekleme politikaları ve prosedürlerini uygulama.
- Her birimin süreklilik planında önemli verileri ve sorunları önceliklendirme.
- Bilgi Sistemleri İşlem Platformlarının yedekleme, depolama ve kurtarma prosedürlerinin güncel olduğundan emin olmak için güvenlik önlemleri oluşturma.
- İş Sürekliliği ile ilgili testler ve koordineli senaryolar yürütme.
- Sistemsel altyapı çalışmaları ile pandemi dönemi gibi zamanlarda personellerin uzaktan çalışma modelinde çalışarak esnek çalışma imkanı tanınması ve bu süreçlerde iş sürekliliğinin sağlanması.

Bu prosedür, acil bir durumda tesislerimizin kesintisiz çalışmasını sağlamak için gerekli tüm adımları içermektedir. Bu prosedürü düzenli olarak gözden geçirerek ve gerektiğinde güncelleyerek, iş sürekliliğimizi sağlamak için proaktif bir yaklaşım benimsemekteyiz.



Şirketimiz, etik değerlere bağlılığı ve iş etiği konusunda en yüksek standartları belirlemeyi taahhüt eder. Bu nedenle, iş etiği, şirketimizin iş yapış şeklinin temelini oluşturur. İş Etiği Kuralları ve Politikaları adlı belgemiz, şirketimizin etik değerlerini ve iş etiği uygulamalarını açıklayan kapsamlı bir belgedir.



Şirketimizin Üst Yönetimi, Penguen Etik Kurallarının doğru bir şekilde uygulanması ve bunun desteklediği bir kültürün oluşturulması konusunda sorumludur. Bu sebeple, iş etiği kurallarımıza olan bağlılığımızı göstermek için Etik Kurulumuzu kurduk. Etik Kurulumuz, etik kuralların ihlal edildiğine dair şikâyet ve bildirimleri soruşturmak ve çözümlenmekle görevlidir. Ayrıca, İnsan Kaynakları Bölümü ile iş birliği yaparak iş etiği kültürünü yaygınlaştırmaya çalışır. Etik Kurulumuz, Genel Müdürümüze bağlı olarak faaliyet gösterir. Kurulumuzun üyeleri, alanında uzman ve deneyimli kişilerden oluşmaktadır:

Etik Kurul Başkanı	Genel Müdür	Ş. Aykan SÖZÜÇETİN
Etik Kurul Üyesi	Fabrika Müdürü	Taner BULAMACI
Etik Kurul Üyesi	İnsan Kaynakları Müdürü	Hasan SERTTÜRK
Etik Kurul Üyesi	Çevre/İSG/TMGD Yöneticisi	Abdurrahman KIVRAK

Etik Kurulu Çalışma Prensipleri:

- Bildirim ve şikâyetler ile bildirim veya şikâyette bulunanların kimliğini gizli tutar.
- Soruşturmayı mümkün olduğu kadar gizlilik içinde yürütür.
- Soruşturma ile ilgili bilgi, belge ve delili doğrudan doğruya mevcut olan birimden talep eder. Elde ettiği her türlü bilgi ve belgeyi sadece soruşturma konusu ile sınırlı olarak inceler.
- Soruşturma sürecini baştan itibaren yazılı tutanağa bağlar. Bilgi, delil ve belgeler tutanağa eklenir.
- Tutanak başkan ve üyeler tarafından imzalanır.

- Soruşturmayı ivedi yöntemle ele alır ve sonuca mümkün olan en hızlı şekilde ulaşır.
- Kurulun aldığı kararlar görüşülerek derhal uygulamaya konulur.
- Sonuç hakkında ilgili mercilere bilgi verir.
- Kurulun başkanı ve üyeleri bu konu hakkındaki görevlerini yerine getirirken, bağlı oldukları bölüm yöneticileri ve organizasyonun içindeki hiyerarşiden bağımsız olarak hareket eder. Kendilerine konu hakkında asla baskı ve telkin yapılamaz.
- Kurul gerekli gördüğü takdirde uzman görüşüne başvurabilir ve soruşturma esnasında gizlilik prensiplerini ihlal etmeyecek tedbirleri alarak uzmanlardan faydalanabilir.

İŞ ETİĞİ

GRI 2-15, GRI 2-16, GRI 2-23, GRI 2-24, GRI 2-25, GRI 2-26,
GRI 2-27, GRI 205-1, GRI 205-2



Etik değerlerin, sürdürülebilir bir iş modeli için hayati önem taşıdığına inanıyoruz. Şirketimiz, dürüstlük, şeffaflık, saygı, adil davranış, insan haklarına saygı ve çevreye duyarlılık gibi etik değerlere bağlıdır. Bu değerleri benimsemek ve uygulamak, şirketimiz çalışanları, yöneticileri ve tedarik zinciri ortakları dahil olmak üzere tüm paydaşlarımızın sorumluluğudur.



Penguen Gıda olarak çalışanlarımızdan beklentimiz kişisel sorumluluk ve inisiyatif olarak bu kurallara uygun davranışın sergilenmesidir. Şirket içinde yüksek bir ahlaki kültür ve ortam oluşturmak konusunda çalışanlarımızın sorumlulukları aşağıdaki gibi belirlenmiştir.

- Penguen Gıda Etik Kuralları'nı anladığından emin olmak,
- Etik kuralları günlük hayatlarına ve işlerine yansıtmak,
- Eğer bir konuda ne yapılması gerektiğinden emin değilse, yöneticisine veya Etik Kurulu üyelerine danışmaktır.

İş etiğine uygun olmadığı gözlemlenen karar ve davranışların, Etik Kurulu'na bildirilmesi her çalışanımızın ortak sorumluluğudur. Etik kuralların ihlal edildiğine dair şikâyet ve bildirimleri soruşturmak ve çözümlenmekten Penguen Gıda Etik Kurulu sorumludur. İhbar hattımız tüm iç ve dış paydaşlarımızın bilgisine sunulmuş ve aşağıdaki gibidir:



- **Etik Kurul Üyeleri:** İnsan Kaynakları Müdürü – Çevre/İSG/TMGD Yöneticisi
- **Etik İhbar Hattı (Mail):** etik@penguen.com.tr
- **Etik İhbar Hattı (Telefon):** 0 850 723 51 74
- **Adres:** Balkan Mah. Mümin Gençoğlu Cad. No/1 Nilüfer/BURSA



PAYDAŞ KATILIMI

Paydaşlarımız faaliyetlerimizden etkilenen veya faaliyetlerimizi etkileme yetkinliğine sahip kişi veya gruplardır. Sürdürülebilirlik stratejimiz ve değer yaratma taahhüdümüz doğrultusunda paydaş katılımına öncelik veriyor ve onlarla sürekli etkileşimi sürdürüyoruz. Tüm faaliyetlerimizde paydaşlarımızın ilgi, talep ve ihtiyaçlarına değer veriyor, iş modelimizi ve stratejilerimizi şekillendirirken aktif olarak onların katkılarını alıyoruz. Bunu yaparak değer zincirimizi paydaşlarımızın değerli katkılarıyla güçlendiriyoruz.

Sürdürülebilirliği geliştirmeye çalışırken değer zincirimizdeki paydaşlarımızın katkılarına değer veriyoruz. Ayrıca çeşitli eğitimler, çalıştaylar ve seminerler düzenleyerek paydaşlarımızın sürdürülebilirlik yolculuklarına aktif olarak destek oluyoruz. Öncelikli paydaş gruplarımızı belirleyen paydaş katılım tablomuz, paydaşlarla olan ilişkilerimizi ve ilgili sorumluluklarımızı özetlemektedir.

Paydaş Grupları	Paydaş Gruplarının Seçim Süreci	Paydaşla Olan İlişki	Önemli Konular ve Sorumluluklarımız
Çalışanlar	Şirket stratejisinin yönetilmesi ve organizasyonumuzun ihtiyaç duyduğu en iyi personelin işe alınması ve birbiriyle uyumlu çalışacak personellerin bir araya getirilmesi en önemli önceliğimizdir.	Sürekli bilgilendirme yapıyor, çalışanların fikirlerini alıyor, şirketimiz için yarattığımız kültür çalışanlarımızın sosyalleşmesini ve organizasyonumuzun önemli bir parçası olduklarını hissetmelerini sağlıyoruz.	Çalışanlarımızın kendilerini güvende hissetmeleri bizim önceliğimizdir. Sağlıklı güvenli bir çalışma ortamı için İş sağlığı ve güvenliğine en üst seviyede önem veriyoruz, çalışanlarımızın sürekli gelişmesi için mesleki ve kişisel eğitimler veriyoruz, çalışanlarımızın ekonomik refahlarını, şirkete olan bağlılığını arttırmak için maaş ödemelerine ek faydalar sağlıyoruz.
Müşteriler	Müşterilerimizin sağlıklı, kaliteli ürünlere ulaşabilmesi konusunda sunulan geri bildirimleri doğrultusunda ürünlerimizi sürekli geliştirerek güvenilir ürünlere ulaşmalarını sağlıyoruz.	Kurumsal internet sitemiz ,sosyal medya ve müşteri memnuniyet anketleri ile geri bildirimler sağlıyoruz.Bayi ziyaretleri,yıllık toplantılar,fuarlar ile müşteri ağıımızı geliştirmekteyiz.	Tüketici beklentileri doğrultusunda ürünlerimizin kalitesinde iyileştirme sağlayarak sürdürülebilir ürün yönetimi ile verimlilik sağlamaktayız.
Hissedarlar	Halka açık ve borsaya kote şirket olarak Kap üzerinde her türlü finansal ve finansal olmayan veriler neticesinde yatırımcılarımız yatırım kararı verebilmektedir.	Kap (kamuyu aydınlatma platformu) açıklamaları,bağımsız denetim raporları ve internet sitemizde finansal göstergeler yer almaktadır	Halka açık şirket olarak tüm yatırımcılarımızın bilgiye eşit ve aynı zamanda erişimlerini sağlamak için özel durum tebliğine uygun şekilde açıklamalar yapılmaktadır.
Tedarikçiler	Tedarikçi seçiminde mevcut prosedürlerimiz,sosyal ve çevresel konuları da kapsayan tedarikçi onay formumuz ile seçim sürecini değerlendirmekteyiz.	Tedarikçi raporları ve belgeleri ile gerekli kontroller yapılmakta olup periyodik denetimler ve ziyaretlerle iş ortağımız olan tüm tedarikçilerimizle şeffaf iletişim sağlarız	Tedarik ettiğimiz tüm ürünlerin kalitesini denetleme ve sürdürülebilirlik kapsamındaki hedeflerini gerçekleştirme yolunda tedarikçilerimizi teşvik ederek tedarikçi çeşitliliğine önem vermekteyiz.

PAYDAŞ KATILIMI

GRI 2-29, GRI 3-3

Paydaş Grupları	Paydaş Gruplarının Seçim Süreci	Paydaşla Olan İlişki	Önemli Konular ve Sorumluluklarımız
Medya	Şirketimizle ilgili faaliyetlerimizi ulusal ve uluslararası iletişim kanalları ,sosyal medya aracılığı ile paydaşlarımızı bilgilendirmekteyiz.	Sosyal medya paylaşımları,roportajlar,basın bültenleri ve özel sektör toplantıları aracılığı ile medya kuruluşları ile işbirliği içindeyiz.	Sektörel gelişime katkı sağlamak amacı ile bilgi de deneyimlerimizi aktararak sürdürülebilirliğe önem vermekteyiz
Sertifikasyon Kuruluşları	Şirketimizin ÇSY gereksinimleri doğrultusunda sertifikasyon kuruluşlarının akreditasyon kapsamlarını takip ederiz	Denetim süreci ve sonuç değerlendirme toplantıları paylaşımları ile denetim ,eğitim ve derecelendirme kuruluşların değerlendirmeleri şirketimiz için değerlidir.	ÇSY denetimlerini sonuçları baz alınarak hedeflerimizi belirleyerek sürdürülebilirlik stratejimizi geliştirmeye önem vermekteyiz.
Hükümet ve Kamu Kurumları	Uluslararası pazarda da yer almamızın gerekliliği olarak ülkelerin ve ulusal birliklerin yönetmeliklerini takip etmekteyiz	Kamu kurum platformları ,ulusal ve uluslararası denetimler gerçekleşmekte ve ülkelerin mevzuatlarına uyum göstermekteyiz.	Ulusal ve uluslararası kanunlara ,yönetmeliklere,standartlara ve mevzuatlara eksiksiz olarak uyum sağlamaktayız.
Sanayi ve Dernek Grupları	İçinde bulunduğumuz sektöre özgü dernek grupları ile bilgi alışverişinde bulunmaktayız.	Dernek toplantıları ,webinarlar ,seminerler ve ortak projelerle sürekli iletişim sağlamaktayız.	Karşılıklı sektörel deneyimlerin aktarıldığı ve görüş alışverişi ile sektörel gelişime katkı sağlamaktayız.ÇSY konusunda seminer ve eğitimlere katılarak sürdürülebilirlik konusunda bakış açımızı genişletmek ve şirketimizi daha iyiye götürmeyi hedeflemekteyiz.
Sivil Toplum Örgütleri	Toplumsal sorunlara sürdürülebilir çözümler geliştirme amacı ile STK ile işbirliği içindeyiz.	Proje ortaklıkları ve yapılan bağışlarla maddi manevi destek sağlayarak faaliyetlerine katkıda bulunmak amaçlanmaktadır.	Sivil toplum örgütlerinin çalışmalarına destek olarak toplum bilincine katkı sağlamaya önem vermekteyiz.
Akademi ve Üniversiteler	Stajyer programları ile şirketimizde yeni neslin başarılı şekilde iş dünyasına adım atmasına destek olmak amacı ile deneyimlerimizi gençlerimiz ile paylaşmaktayız.	Üniversite etkinliklerinde sponsorluk ve organizasyonlarına katkı sağlayarak deneyimlerimizi paylaşıyoruz	Üniversite seminerlerinde şirketimizin faaliyetlerini genç nesle aktararak ve şirketimizde genç bakış açısını da önemseyerek yeni trendler yakalayarak sürdürülebilirlik perspektifini geliştirmekteyiz.

3

Çevresel
Sürdürülebilirlik

PENGUEN®

ÇEVRE YÖNETİMİ YAKLAŞIMI

Penguen Gıda olarak, sofralara onlarca yıl hizmet etmenin gururunu yaşarken, aynı zamanda da çevremize ve çevre yönetimine uyum sağlayan, bu konularda taviz vermeyen bir yapımız bulunmaktadır. Ürünlerimizde ve üretim süreçlerinde, çevresel ayak izini azaltıp, çevremize ve yaşam alanlarımıza katkı sağlayan üretim programları ve yöntemleriyle, insanlara hizmet etmeye devam edeceğiz.

Bu bağlamda, Penguen Gıda için hazırlanan önceliklendirme Analizi'nde belirlenen 3 Çok Yüksek Öncelikli, 6 Yüksek Öncelikli Konu Çevresel Sürdürülebilirlik kapsamında yer almaktadır. Penguen olarak, bu öncelikli konulara ait politikalarımız ve uygulamalarımızla çevreye katkı sağlamaya devam edeceğiz. Çevresel Sürdürülebilirlik aksiyonlarımız ve aktivitelerimiz ise aşağıdaki gibidir.

1.

Emisyon Yönetimi

2.

Enerji Yönetimi

3.

Su ve Atık Su Yönetimi

4.

Atık Yönetimi

5.

Biyçeşitlilik



ÇEVRE YÖNETİMİ YAKLAŞIMI

Penguen Gıda'nın Çevre Politikası, işletmenin faaliyetlerinin çevresel etkilerini yönetmeyi ve sürdürülebilir bir enerji kullanımını desteklemeyi amaçlayan kapsamlı bir yaklaşımdır. Bu politika, üretim süreçlerinden ürün ambalajına kadar tüm aşamalarda çevresel etkilerin en aza indirilmesini hedefler. Enerji verimliliği, atık yönetimi, su tasarrufu gibi konuları ele alarak çevresel sürdürülebilirliği destekler. Aynı zamanda, yenilenebilir enerji kaynaklarının kullanımını teşvik ederek enerji tüketimini azaltmayı amaçlar.



Bu politikanın önemi, hem doğal kaynakların korunmasına katkıda bulunması hem de çevre dostu uygulamaların müşteriler, iş ortakları ve toplum nezdinde olumlu bir imaj yaratmasıdır. Penguen Gıda'nın Çevre Politikası, şirketin uzun vadeli sürdürülebilir büyüme hedeflerine ulaşmasında temel bir rol oynayarak, hem işletme hem de çevre için olumlu sonuçlar doğurmayı amaçlamaktadır. Politikanın idaresinden sorumlu Sürdürülebilirlik Komitesi, yılda en az iki kere toplanır, Çevre Politikası ve uygulamalarını gözden geçirir, izlenmesi ve denetlenmesini sağlar. Alınan kararlar ve süreçle ilgili Yönetim Kurulu'nu bilgilendirir. Çevre Politikamız kapsamında performansımızı, şeffaflık prensibimizle her yıl kamuoyuyla paylaşıyoruz. Sürdürülebilirlik raporlaması kapsamında öncelikli konularımızı belirlerken gerçekleştirdiğimiz paydaş analizi çalışmalarında çevre ve enerji ile ilgili konularda paydaşların görüşlerini topluyoruz.

Politikamıza [bu linkten ulaşabilirsiniz.](#)

ÇEVRE YÖNETİMİ YAKLAŞIMI

Çevresel Risk Analizi Prosedürü, Acil Durum Eylem Planı ve Çevre Boyutlandırması Prosedürleri, Çevre Politikamız kadar, Çevre Yönetimi yaklaşımımızı etkileyen dökümanlar arasındadır. Bu prosedürler sayesinde, Üretim esnasında fabrikamızda yaşanabilecek potansiyel bir risk, en uygun ve en hızlı şekilde çözüme kavuşuyor.

Acil Durum Eylem Planı, İşçi, Atık Sorumlusu, Çevre/İSG Yöneticisi, İSGK ve Acil Durum Ekibini de içeren, oluşabilecek duruma göre aksiyon planlarını içerir.

Penguen Gıda olarak, fabrikalarımız ve tesislerimizde üretim sırasında oluşabilecek acil bir duruma karşı bu akım şeması ile birlikte hazırız, ve en hızlı şekilde çözüme kavuşturuyoruz.

Çevre Boyut Etkileri Değerlendirmesi, tesiste ve fabrikada yaşanabilecek durumların, bir risk skalasına ve kriterlerine göre değerlendirilmesidir. Aşağıda, risk skalasına tabii tutulan kriterler notlanmıştır.

- **Politikalarda olup/olmaması**
- **Yasal mevzuatlarda olup/olmaması**
- **Olasılık**
- **Şiddet**

Bu skalaya göre çevresel boyutlar, Çok Önemsiz, Önemsiz, Orta Derece Önemli, Önemli ve Çok Önemli olarak 5'e ayrılır, ve önem derecesine göre tesislerimizde değerlendirilmesi yapılır.

Çevresel Risk Analizi Prosedürü, Penguen tesislerinde oluşabilecek risklerin yönetimiyle ilgili bir prosedürdür. Bu prosedür sayesinde risklerin saptanması, oluşması ve çözüm metodları ile birlikte riskin önlenmesi konuları ele alıyoruz.

Risk etki değeri, riskin şiddeti ve riskin olasılığının çarpımına eşit olup, klasifikasyonu da aşağıdaki gibidir.

- **Kabul Edilebilir**
- **Zayıf**
- **Orta derece**
- **Önemli**
- **Katlanılamaz**



EMİSYON YÖNETİMİ

Emisyon yönetimi ve emisyonları azaltma, gezegenimizin sürdürülebilirliği ve gelecek nesillerin yaşam kalitesi için vazgeçilmez bir öneme sahiptir. Fosil yakıtların kullanımı ve sanayi faaliyetleri sonucu atmosfere salınan sera gazları, iklim değişikliği ve çevresel sorunların artmasına yol açar. Emisyonların azaltılması, küresel ısınmanın etkilerini sınırlamak, deniz seviyelerinin yükselmesini kontrol altında tutmak, doğal yaşam alanlarını korumak ve hava kalitesini iyileştirmek gibi pek çok olumlu sonucu beraberinde getirir. Bu çabalar aynı zamanda yeşil enerji kaynaklarının teşvik edilmesi, enerji verimliliğinin artırılması gibi inovasyonları destekleyerek daha sürdürülebilir bir geleceğin inşasına katkıda bulunur.

Penguen Gıda olarak, yerel mevzuatlara göre 2 yılda bir düzenli olarak emisyon ölçümlerimizi tesislerimiz ve fabrikamız için yapmaktayız. Tesislerimiz, Sürekli Emisyon Ölçüm Sistemleri'ne tabii değildir, aynı zamanda da devletimizin ve yerel yönetmeliklerin hepsine paralel ve uyum içerisinde denetlenmektedir.

Son olarak 2021 yılında yapılan emisyon ölçümlerimizde, tesislerimizdeki emisyon değerleri yönetmeliklere uygun olup, herhangi bir cezai yaptırım sözü konusu değildir.

Çevre Boyut Etkileri Değerlendirmesi dökümanında, Emisyon Yönetimi konusu işlenmektedir, ve burada olan potansiyel etkiler de Emisyon Yönetimi planımızın önemli bir kısmını oluşturmaktadır.

Penguen olarak Emisyon Yönetimine dair 2022 yılında yaptığımız çalışmalardan bazıları ;



Emisyon azaltımı bağlamında forkliftlerin %60'ı Elektrikli Forklift'e geçti, hedefimiz 2026 yılı itibariyle forkliftlerin hepsini elektrikli yapmak.

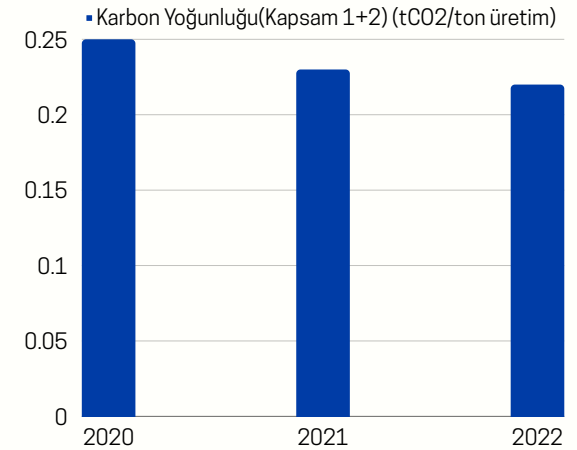


Brülörlerde doğal gaz kullanımını azalttık.



Aydınlatmalarda Floresan Lambalar yerine LED Lambalara geçiş yaptık.

Karbon Yoğunluğu



Bu çalışmalarla birlikte, yine şirket içinde gerekli birimlerimiz tarafından Emisyon Yönetimine her fırsatta önem gösteriyoruz, ve yıldan yıla çalışmalarımızı arttıracamız.



ENERJİ VE İKLİM YÖNETİMİ

Penguen Gıda olarak Enerji ve İklim yönetimi, tesislerimizde ve fabrikalarımızda önem verdiğimiz konulardan biridir. Yapılan Önceliklendirme Analizi'nde de Çok Önemli Konularda yer almaktadır. Bu bağlamda bu konuda çalışmalarımız ve yatırımlarımız devam etmekte, ve gelecekte de artarak devam etmesi, Penguen Gıda olarak öncelikli hedeflerimiz arasında yer almaktadır.

Şirket olarak amacımız, enerji kaynaklarının verimli, uygun maliyetli ve ekolojik olarak sorumlu bir şekilde kullanımını sağlamaktır. Bu hedefi gerçekleştirmek için enerji yönetim sürecimiz, elektrik, yakıt ve su gibi temel kaynakların tüm operasyonel bölgelerimizde kaynak sağlama, denetleme, düzenleme ve kullanımı minimize etme konularını kapsar.

Penguen Enerji Politikası'nda da bahsedildiği üzere, enerji tasarrufunu şirketimiz bir misyon olarak edinmiştir. Mevcutta yaptığımız Yenilenebilir Enerji Yatırımları ve Enerji Yönetim Planımızla birlikte tasarrufu arttırıyoruz, ve arttırmaya da devam edeceğiz. Bu bağlamda, tesislerimizde bir sürü aksiyon gerçekleştirdik.

Tesislerimizde Enerji Etüdü yapılmıştır ve bu etüt raporları doğrultusunda enerji verimliliği ile ilgili gereken aksiyonları gerçekleştireceğiz.

Enerji Yoğunluğu



Penguen Gıda olarak, aldığımız bütün aksiyonlarda **enerji tasarrufunu** ön plana çıkarıyoruz. İklim kriziyle mücadele dünya genelinde büyük bir önceliktir. Uluslararası anlaşmalar, sera gazı emisyonlarının azaltılması, sürdürülebilir enerji kaynaklarının kullanımı, ormanların korunması ve toplumsal farkındalığın artırılması gibi çeşitli stratejilerle bu sorunla etkili bir şekilde başa çıkılmaya çalışılıyor.

Penguen Gıda olarak, İklim Krizi ve onun getirdiği sonuçların farkındayız, ve faaliyet raporumuzda da deklare ettiğimiz üzere ; 2023 yılında bu bağlamda adımlar atacağız.

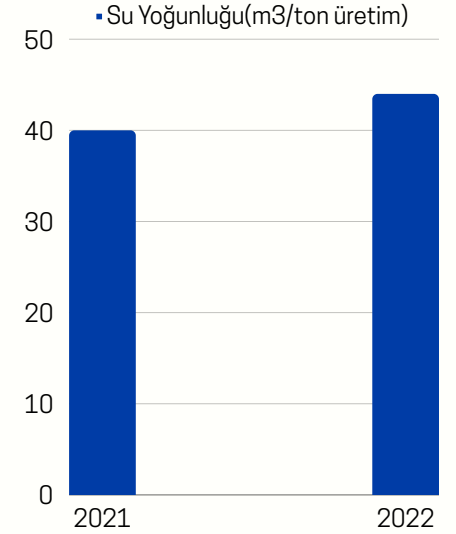
SU VE ATIK SU YÖNETİMİ

Su ve Atıksu Yönetimi yapılan Önceliklendirme çalışmasına göre Öncelikli konularımız arasında yer almaktadır. ve bu konuda Penguen Gıda olarak aksiyonlarımız ve mevcut yönetim planımızla birlikte çalışmalarımız bulunmaktadır.

Su ve atık su yönetimi, doğal su kaynaklarının sürdürülebilirliği ve çevre sağlığı açısından büyük önem taşır. Bu yönetim, suyun etkin ve verimli bir şekilde kullanılmasını, kirliliğin önlenmesini ve atıksuların güvenli bir şekilde arıtılmasını içerir. Sürdürülebilir su yönetimi, su kaynaklarının tükenmezliğini sağlayarak gelecek nesillere temiz ve sağlıklı bir çevre bırakmayı amaçlar. Aynı zamanda suyun endüstri, tarım, enerji üretimi gibi farklı sektörlerde adaletli bir şekilde dağıtılmasını ve herkesin erişimine olanak tanır. Bu sayede su kaynaklarının aşırı kullanımı, kirliliği ve tükenmesi gibi sorunlar minimize edilir, ekosistemler korunur ve toplumların refahı artar.

Su kaynaklarının sınırsız olmadığı ve su yoksunluğunun yaşam üzerindeki olumsuz etkilerinin farkındayız. Adımlarımızı her zaman sorumlu ve sürdürülebilir su yönetimi yaklaşımıyla Birleşmiş Milletler Sürdürülebilir Kalkınma Amaçlarından altıncısı olan Temiz Su ve Sanitasyona uygun olarak atıyoruz. Su tedarikimizi, proses kaynaklı su kullanımlarımızı ve proses sonucu oluşan atıksularımızın arıtılmasını dikkatle planlıyoruz. Su geri kazanımı için ilk adımımızı attık, gelecek yıllarda da bu konu üzerinde yatırımlarımızı devam ettireceğiz. Ayrıca, soğutma kulesi yatırımımız ile birlikte gelecek yıllarda su yoğunluğunu azaltmayı hedefliyoruz.

Su Yoğunluğu



ATIK SU YÖNETİMİ

GRI 303-5

Atık Su Arıtma Tesisi Kimlik Belgesi'ne sahip olan tesisimizde üretim süreçlerinden kaynaklanan endüstriyel atıksuları, proses yıkama sularını ve evsel atıksuları arıtılmaktadır. 1999 yılında inşaatı biten ve aynı yıl içerisinde işletmeye alınan tesisimiz, fabrikamızdan çıkan Endüstriyel Atık Suyu arıtmak için fiziksel, Biyolojik ve İleri Fiziksel arıtım yapmaktadır.



İleri fiziksel atık su arıtımı, Penguen Gıda olarak bizlere birçok fırsatlar sunar. Bu şekilde , daha etkili katı madde ayrışması, besleyici maddelerin daha etkin giderimi ve mikroorganizmaların daha iyi uzaklaştırılmasını sağlayıp. sucul ekosistemlere verilen zararı azaltmış oluruz. Bu şekilde, su kalitesi yükselir ve su kaynaklarının korunması sağlanır. Bu avantajlar, su kirliliğinin azaltılmasını ve sürdürülebilir su yönetiminin desteklenmesini sağlar.

Tesislerimizin giriş ve çıkış debileri ile kirletici parametreleri anlık olarak SAİS ile Çevre, Şehircilik ve İklim Değişikliği Bakanlığı ile paylaşılıyor, ve çıkış değerleri Su Kirliliği Kontrol Yönetmeliği'nde verilen çıkış değerleri yönetmeliğine uygun olarak deşarj ediliyor.

Penguen Gıda , suyun geri kazanımına büyük bir önem atfetmektedir ve bu alandaki çalışmalarımız aktif bir şekilde devam etmektedir. Çevre Kanunu'nunda belirtilen prensiplere uygun olarak, Penguen Gıda olarak su geri kazanımına yönelik ilk yatırımımızı gerçekleştirdik. Gelecekte bu alandaki yatırımları artırma niyetindeyiz.

ATIK YÖNETİMİ

GRI 3-3, GRI 301-2, GRI 301-3, GRI 306-1, GRI 306-2

Penguen Gıda olarak, atık yönetiminin sürdürülebilir üretim ve tüketim modellerini teşvik etme ve döngüsel bir ekonomiye geçişi sağlama konusundaki önemini kabul ediyoruz. Bu nedenle işlemlerimizde sorumlu üretim ve tüketim ilkesini öncelikli olarak benimsemekteyiz. Etkili atık yönetimi uygulamalarıyla, atık oluşumunu kaynağında azaltır, geri dönüşümü teşvik eder ve uygun bertarafı sağlayarak çevreye duyarlı bir felsefeyle uyum içinde hareket ederiz. Bu bağlamda ülkemizin Atık Yönetimi konusunda hazırladığı yasal düzenleme ve kuralara uyarız ve atıkları lisanslı bertaraf tesislerine yetkili araçlar kullanarak taşıyoruz.

Penguen Gıda olarak, yapılan önceliklendirme analizinde Önemli Konular içerisinde yer alan Atık ve Tehlikeli Atık Yönetimi ile Ambalaj Yönetimi konuları, Atık Yönetimi'ne dahil olup, şirketimizde üzerine çok durduğu bir husus olmakta olup, bu konularda tesisimiz içinde çalışmalarımıza devam ediyoruz.

Penguen Gıda'nın Çevre Politikası çerçevesinde, faaliyetlerimizin sırasında su, enerji, ham madde ve benzeri kaynakları sürdürülebilir ve verimli bir şekilde kullanmayı taahhüt ediyoruz. Ayrıca, döngüsel ekonomi prensiplerine bağlı kalarak tüketimlerimizi azaltmayı, atık oluşumunu önlemeyi ve temiz üretim teknolojilerini ve mevcut teknikleri uygulamayı kendimize görev edinmekteyiz. Bu süreçleri Atık Yönetimi Prosedürümüz rehberliğinde, döngüsel ekonomi çerçevesinde yönetiriz. Bu prosedür, Penguen Gıda tesislerinde oluşan katı ve sıvı atıkları kapsamaktadır. Tüm çalışanlarımız, bu prosedürün gerekliliklerini kendi çalışma alanları içinde uygulamaktan sorumludur.

Bakanlıkça onaylanmış ve düzenli denetlenmekte olan Çevre yönetim birimimiz ile birlikte yasal mevzuatları takip ediyor ve tesisimizden çıkan her türlü atığın çevreye doğrudan veya dolaylı zarar vermesini önlemek amacıyla atık kaynaklarının belirlenmesini, tanımlanmasını, kontrolünü ve atıkların geri kazanımını/bertarafını bu kapsam içinde gerçekleştiriyoruz.



ATIK YÖNETİMİ

GRI 3-3, GRI 301-2, GRI 301-3, GRI 306-1,
GRI 306-2

Üst yönetim ve ilgili departmanlar atık prosedürünün uygulanmasından sorumludur. İlgili birimlerimiz, atık yönetimini takip eder, nitelikli insan kaynağı sağlar, temiz teknolojileri geliştirir ve kullanır, çevre dostu ürünlerin pazarlaması ve teknik gelişimini sağlar, atık oluşumunu azaltan ve geri kazanımı teşvik eden teknolojiler kullanır. Ayrıca doğal kaynakları ve enerjiyi verimli kullanmaya çalışır.

Atık yönetimi alanında özel bir vurgu yapılması gereken önemli bir husus, atıkların geri dönüşüm ve yeniden kullanım süreçleridir. Penguen Gıda olarak, bu konuda aktif çalışmalar yürütmekteyiz ve gelecekte bu çabalarımızı artırma taahhüdünde bulunuyoruz. Bu bağlamda, işbirlikleri kurma ve ilgili bakanlık ve kuruluşlarla sürekli iletişim halinde olma çabalarımız sürmektedir. Bu bağlamda, Vodafone ve BALKANTÜRKSİAD ile yaptığımız işbirliğiyle birlikte elektronik atıkların toplanması ile birlikte robotik kodlama sınıfları açılmasında öncü olduk.

Tesislerimizde ve fabrikalarımızda, atıkların toplanması için ayrı ayrı atık kutuları bulunmaktadır. Bu uygulamayla birlikte hem geri dönüşüm oranının artmasını, hem de olası bir tehlikenin önlenmesini amaçlıyoruz.

Aynı zamanda, tehlikeli atıklar da yine Atık Prosedürümüzde belirtildiği gibi ayrı alanlarda toplanıp, gerekli yönetmeliklerle uyum içinde tesisimizden bertarafı sağlanıyor.



Şirketimiz Çevre, Şehircilik ve İklim Değişikliği Bakanlığı'nın Sıfır Atık Projesi kapsamında alınmış olan temel seviye Sıfır Atık Belgesine sahiptir. Gelecek yıl için de Gümüş Seviye Sıfır Atık Belgesi almayı hedeflemekteyiz.



BİYOÇEŞİTLİLİK

GRI 3-3, GRI 304-1, GRI 304-2

Penguen Gıda olarak, sürdürülebilirlikle olan bağımızı her zaman ön planda tutuyoruz. Bu nedenle, biyoçeşitlilik üzerindeki etkimizi azaltmak ve doğal kaynakları korumak için sürdürülebilirlik ilkeleri doğrultusunda büyük bir hassasiyet ile çalışıyoruz.

Çevresel etki analizi çalışmaları yaparak, proje ve faaliyetlerimizin biyolojik çeşitlilik üzerindeki etkilerini ölçüyor ve önlemler alıyoruz.



Penguen Gıda olarak, yaşadığımız doğaya saygı ve uyum göstermeyi asla ihmal etmiyoruz. Biyoçeşitliliği arttıran uygulamalarımız ve aksiyonlarımızla birlikte doğanın dengesinin korunmasına katkı sağlıyoruz. Bu bağlamda, her yıl gelenekselleştiği üzere çalışanlarımız adına ağaçlar dikerek doğamızı yeşillendiriyor, gelecek nesillere sürdürülebilir bir ekosistem bırakmak adına var gücümüzle çalışıyoruz.

Bölgemizin biyoçeşitliliği, toprak verimi bizim için en temel taşlardan biridir.

Münavebe (ekim nöbeti) ile toprak kalitesini gözetiyoruz. Her yıl aynı toprağa aynı ürünleri ekmek yerine, rotasyonlu bir şekilde tarım yaparak toprak kalitesini de arttırmayı amaçlıyoruz.

Özetle, kaliteli üretim yaparak, sofralarda unutulmaz bir tat bırakmak amacındayız. Bunun yolu da biyoçeşitliliğimizi arttırarak, ekosistemimizi dengede tutmaktan geçiyor.

4

Sürdürülebilir
Ürün Yönetimi

PENGUEN

SÜRDÜRÜLEBİLİR ÜRÜN YÖNETİMİ YAKLAŞIMI

Şirketimiz, süreçlerimizin tüm aşamalarında sürdürülebilirlik prensiplerini benimsemeyi amaçlamaktadır; ürün tasarımından başlayarak üretim, dağıtım, kullanım ve ürün ömrünün sonuna kadar devam eder. Bu mentalite , çevre dostu malzemeler kullanmayı, enerji ve kaynak verimliliğini artırmayı, atığı azaltmayı ve geri dönüşümü teşvik etmeyi içerir.

Sürdürülebilir ürün yönetimi aynı zamanda müşteri memnuniyetini destekler. Müşterilerimiz, kalite ve performanstan ödün vermeden çevre bilincine sahip ürünleri tercih ederler. Bu nedenle, çevresel değerleriyle uyumlu ve ihtiyaçlarını karşılayan sürdürülebilir ürün seçenekleri sunmaya çalışıyoruz. Sürdürülebilir ürün yönetimi yaklaşımını benimseyerek, gelecek nesiller için sürdürülebilir bir dünya bırakma taahhüdümüzü yansıtıyoruz. İş stratejimizin temelini sürdürülebilirlik prensipleri oluşturarak sosyal ve çevresel sorumluluk sahibi bir şirket olmayı amaçlıyoruz.

Aldığımız sertifikalarla, Gıda Kalitesi belgeleriyle de Sürdürülebilir Üretime katkı sağlıyoruz ve bu şekilde sofralarda daha sağlıklı ve daha kaliteli bir tat bırakıyoruz. IFS, Kosher, BRCS, ISO 9001 Kalite Yönetim Sistemi ve ISO 22000 Gıda Güvenliği Yönetim Sistemi Sertifikası, sahip olduğumuz sertifikalardandır. Ve bu sertifikalarla birlikte, Sürdürülebilir Ürün Yönetimi Yaklaşımımız daha da pekişmektedir.

Sürdürülebilir Ürün Yönetimi yaklaşımı, personelimize şirketimizde verdiğimiz eğitimler aracılığıyla sunulmaktadır.

“

Sürdürülebilir Ürün Yönetimi, Penguen Gıda için büyük önem taşımaktadır. Şirket olarak, çevresel ve sosyal etkileri en aza indirmeye sorumluluğumuzu kabul ediyoruz. Sürdürülebilir ürün yönetimi yaklaşımı, ürünlerimizin yaşam döngüsü boyunca çevresel sürdürülebilirliği en üst düzeye çıkarmak için stratejik bir yaklaşımı temsil eder.

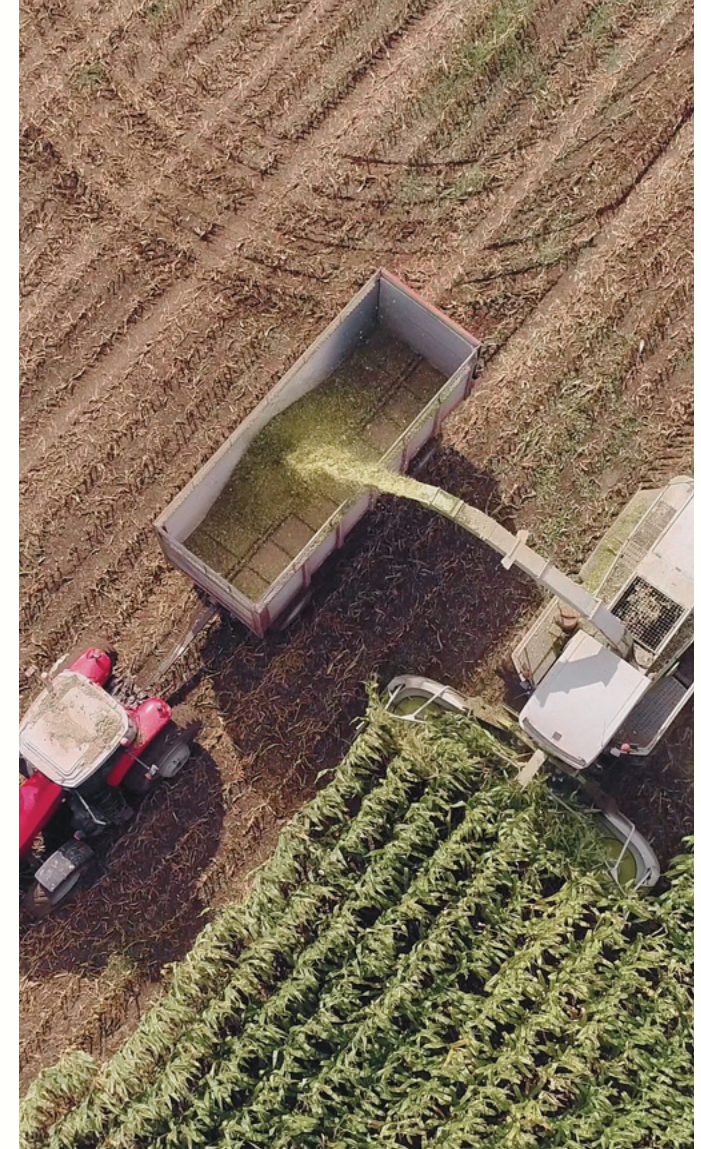
”



SÜRDÜRÜLEBİLİR ÜRÜN YÖNETİMİ YAKLAŞIMI

Bu yaklaşıma göre, üretimde aşağıdaki adımları atıyoruz:

- 2009 yılında başlayan makine ile hasat işlemi ile bezelye üretiminde günlük 200 ton rakamını yakaladık. Makineleşme ile birlikte 100 aracın yapabileceği işi 20 araç yapabilmekte ve bu sayede emisyon değerlerimiz de aynı oranda azalmaktadır.
- Ispanak ve tatlı mısır gibi kabuklu ürünlerin üretiminde, kabuklar üretim esnasında ayrılıyor. Bu kabukların %70'i hayvancılıkta kullanılarak atık yoğunluğu azaltılıyor.
- Sera üretimini, üreticimiz için çekici kılacak aksiyonlar alıyor, bu çalışmaların sonucunda üretim verimi 5 kat artırmayı planlıyoruz. Bu plan doğrultusunda, 6000 dekada açık üretim yerine 3000 dekada sera üretimi yaparak, 2024 yılında bu projenin ilk mahsulünü hayata geçirmeyi hedeflemekteyiz. 200 dekar ile başlayacak olan bu deneme sürecine göre, ilerleyen yıllarda alanın tamamı devreye alınması planlanmaktadır.
- Gübre ve ilaç kullanımını azaltmaya yönelik adım atıldı. İlaçlama programı, ekili iş modellemesine göre yapılırken, bunun sonucunda yaygın olan açık yetiştirme modeli, yerini kapalı seralara bıraktı.
- Gübre ve ilaç kullanımı hakkında eğitimler verildi, nasıl daha az ve daha verimli kullanılacağına dair verilen bu eğitimlerle, üretim kalitesinde artış gözlemlendi.
- Sektördeki ve üretimdeki yeni gelişmeler katıldığımız seminerler ve kongrelerle sürekli takip edilmektedir.
- En çok tercih edilen ürünlerimizden biri olan Penguen Süt Mısır üretiminde önem arz eden süreçleri izleyerek verimimizi ve kalitemizi arttırmaya özen gösteriyoruz. Süreçler sırasıyla, yeni tohumlar için tarla çalışması, kalite testleri, pişirme ve tadım kontrolü şeklinde ilerler. Bu süreçler sayesinde tedarik zincirinde süreklilik sağlanması amaçlanıyor.



İNOVASYON

Penguen Gıda olarak, global dünyanın trendlerine ayak uydurmayı misyonumuz edindik. Bu bağlamda inovasyon çalışmalarımız da her geçen gün artmaktadır. İnovasyon çalışmalarımız, bizler için sektörde öncü bir konumda kalmak ve müşterilere yaratıcı, tatmin edici ürünler sunmak açısından hayati bir öneme sahiptir. Sürekli olarak yeni fikirler geliştirme ve ürünlerimizi iyileştirme çabaları, müşteri memnuniyetini artırırken rekabetçi bir avantaj sağlamamıza yardımcı olmaktadır.

Penguen Gıda olarak, yapılan yatırımlarla enerji verimliliğini sağlamak, kalite ve üretim kayıplarını en aza indirmek, işçilik maliyetlerinde verimlilik sağlamak, tarıma dayalı sektör olduğu için yabancı madde bulaşımını ortadan kaldırmak amaçlanmıştır. Böylece insan inisiyatifinden arındırılmış yani standartlaştırma sağlanmıştır.

Buradan yola çıkarak, 2022 yılı içerisinde aşağıdaki inovasyonlar yapılmıştır:

- Büyük kazanlardan, kombi tip kazanlara geçilmiş, bu sayede enerji verimliliği %75' den, %95 e çıkmıştır. Ton başına tüketilen doğalgaz miktarı düşmüştür.
- Hasat makinalarına yapılan yatırımlarımız sayesinde, ürünlerin, besin değeri ve kalite kaybına neden olmayacak şekilde, 1 saat içerisinde üretime verilmesi sağlanmış, aynı zamanda şok dondurma (IQF) kapasitelerinde de artışa gidilerek elde optimizasyon sonucunda enerji ve işçilik maliyetlerinde de tasarruf edilmiş, ayrıca zaman verimliliği elde edilmiştir.
- Konserve bölümünde dakikada ortalama 80 adet otomatik kavanoz besleme ile kavanoz kırılmaları ve kavanoz kayıpları önlemiştir. Yüksek kapasiteli pastörize yatırımı ile enerji ve işçilikte %22-%25 verimlilik sağlanmış, %2- %3 buharlaşma kaybı önlenmiştir. Otomatik baharat dolumu ile zaman verimliliği sağlanmıştır.
- Sterilizasyon ürünlerinde otoklav, otomatik teneke kapatma makinesi ve vakumlu mısır kapatma makinesi yatırımı ile iş kazaları minimuma çekilmiş ve üretim kapasitesi arttırılmıştır. Bu sayede enerji tüketimi % 30 aşağı çekilmiştir. Ve bu yatırımla Penguen Gıda, vakumlu mısır kapatma makinesi yatırımı yapan ilk fabrika olmuştur. Bu tarz İnovasyonlar, Radikal İnovasyonlar kategorisinde yer alır.
- Paketlemede dökme/otomatik paketleme hattına geçilerek daha az enerji kullanımı sağlanmış ve ürünün hasattan sonra en kısa sürede işlenmesi gerçekleştirilmiştir.
- Ambalajlamada 20 bin adet/ saat kapasiteli ürün besleme, etiketleme, kolileme ve dizme yatırımı ile günlük üretilen ürünün 12 saatte paketlenmesi sağlanmıştır.
- Color sorter ve X-Ray yatırımlarımız ile her türlü yabancı madde riskine karşı önlem alınmıştır.
- Biyolojik atıksu arıtmadan ileri fiziksel arıtma tesisine geçilerek, deşarj limitlerinde ortalama %50 iyileşme sağlanmış ve böylelikle geri kazanım için ön adım oluşturulmuştur.

AR-GE VE ÜR-GE

Penguen Gıda olarak ,Ar-Ge ve Ür-Ge çalışmalarına büyük bir önem vermekteyiz. Firmamız, sürekli olarak yenilikçi ürünler geliştirmeye ve mevcut ürünleri iyileştirmeye odaklanır ve bu iyileştirmelerin sonucu olarak müşterilerimize daha sağlıklı, lezzetli ve çeşitli ürünler sunmamızı sağlar. Ayrıca, üretim süreçlerimizi verimli hale getirme ve çevresel etkileri minimize etme konularında da Ar-Ge ve Ür-Ge çalışmaları önemli bir rol oynar. Penguen Gıda olarak, inovasyonun, kalitenin ve sürdürülebilirliğin temelini oluşturan bu çalışmaları sürekli teşvik eder ve destekleriz ve bu çalışmalarla birlikte, müşteri memnuniyetini artırırken pazar liderliğini sürdürme hedefimize ulaşırız.

Konserve, dondurulmuş meyve sebze, reçel, sos ve salça ürün gruplarında; ürün geliştirme başta olmak üzere çeşitli Ar-Ge ve Ür-Ge çalışmalarını gerçekleştiriyoruz.

Ar-Ge bölümümüz tüm ürünlerin fikir aşamasından piyasaya sunuluncaya kadar geçen süreçte laboratuvar, üretim hattı denemeleri, tüketici testleri, raf ömrü denemeleri dahil tüm üretim süreçlerini yürütmektedir. Ar-Ge ekibimizde 1 gıda mühendisi ve 1 laborant bulunmaktadır.

Kalite ve gıda güvenliği standartlarına uygun, müşteri ihtiyaç ve beklentilerine yönelik ürünler geliştiren ekibimiz; üretim ve diğer birimler ile koordineli çalışarak üretim teknolojilerimizi kullanarak çözüm ve iyileştirme odaklı ürün geliştirme ve iyileştirme çalışmalarını sürdürmektedir. Gerekli arge çalışmalarını yürütürken tüm fiziksel, kimyasal, mikrobiyolojik ve yasal gereklilikleri göz önünde bulundurarak çalışıyoruz.

Ar-Ge bölümümüzün sektördeki değişimleri takip edebilmesi, yenilikçi ve çözüm odaklı bakış açısına ulaşabilmeleri proseslerin geliştirilmesinde oldukça önemlidir. Bu sebepten Ar-Ge çalışanlarımızın ve diğer kritik role sahip çalışanlarımızın beceri ve yetkinliklerini geliştirmeleri, yenilikleri takip edebilmeleri açısından yurtiçi ve yurtdışındaki eğitim, seminer ve fuarlara katılımlarını destekliyoruz.

Bu çalışmalardan en önemlisi, ürünlerimizin kalitesini korumak adına yaptığımız Pestisitlerle ilgili çalışmalarımızdır. Hammadde Pestisit Takibi Prosedürü, bu konuda Penguen Gıda olarak bizim elimizi güçlendirmektedir. İlaçlama Programımıza göre Pestisitlerin kullanımı gerçekleştirilmektedir. Penguen Gıda olarak bu konuda çok hassas olduğumuzu belirtir, ürünlerimizin olabildiği kadar doğal olmasına dikkat ederiz.

AR-GE VE ÜR-GE

Ar-Ge Kilometre Taşları

- 2008** Közlenmiş Patlıcan Konservesi üretimi
- 2008** Böğürtlen Reçeli üretimi
- 2008** Meksika' nın dünyaca ünlü acı biberi "Jalapeno" nun Türk damak zevkine göre üretimi
- 2009** Karadut Reçeli Üretimi
- 2010** Karışık Meyve Reçeli Üretimi
- 2010** Pancar Turşusu üretimi
- 2013** Haşlanmış Börülce üretimi
- 2017** "Süt Mısır Konservesi" nin vakum teknolojisi ile üretimi
- 2022** Su tasarrufu amacıyla üretimlerde faskiyeli sisteme geçişi



SÜRDÜRÜLEBİLİR TEDARİK ZİNCİRİ

GRI 2-5, GRI 2-6, GRI 3-3, GRI 308-1, GRI 308-2, GRI 407-1, GRI 408-1, GRI 409-1, GRI 414-1, GRI 414-2

Sürdürülebilir tedarik zinciri yönetimi, günümüz iş dünyasında bir şirket için hayati bir öneme sahiptir. Bu yaklaşım, çevresel, sosyal ve ekonomik etkileri dengede tutarak ürün ve hizmetlerin üretiminden tüketimine kadar olan süreçlerin yönetilmesini içerir.

Penguen Gıda olarak sürdürülebilir tedarik zinciri yönetimi konusuna büyük bir önem veriyoruz. Tedarikçilerimizden başlayarak, ürünlerimizin hammaddelerinin kaynağına kadar her aşamada çevresel ve toplumsal sorumlulukları göz önünde bulunduruyoruz. Adil ticaret ilkelerine ve yerel topluluklara olan taahhüdümüzü sürdürülebilir tedarik zinciri uygulamalarımızın merkezine yerleştirip bu bağlamda, enerji ve kaynak kullanımını optimize etmek, atık yönetimini geliştirmek ve karbon ayak izimizi azaltmak için sürekli olarak çalışıyoruz, ve çalışmaya da devam edeceğiz. Sürdürülebilir tedarik zinciri yönetimi, Penguen Gıda'nın uzun vadeli başarısı ve toplumsal etkisi için vazgeçilmez bir unsurdur ve bu alandaki çabalarımızı sürekli olarak geliştirmeye devam edeceğiz.

Bu bağlamda, bizler için Tedarikçi seçimi de oldukça önemli bir yer edinmekte. Penguen Gıda olarak, tedarikçilerimizi seçerken belli başlı hususlar üzerinde duruyoruz. Tedarikçi Değerlendirme Prosedürümüz çerçevesinde, aşağıdaki çerçeveler kapsamında tedarikçilerimizi seçiyoruz.

Güvenli, sağlıklı ve kaliteli ürünler elde etmek için, tedarik edilecek ürünün alınacağı tedarikçi seçiminde öncelikli olarak GFSI onaylı belgeye sahip firmalar tercih edilmektedir.

Tedarik edilecek ürünlerin alımında Onaylı Tedarikçi listesinde bulunan firmalar tercih edilmektedir. Tedarikçi firmalar düşük ve orta-yüksek riskli firmalar olarak değerlendirilir. Alım yapılacak firmalar GFSI onaylı belgeye sahip ise öncelikli olarak tercih edilmektedir. Düşük riskli firmalar eğer GFSI belgesine sahip değilse, risk değerlendirmesine göre 2-3 yılda bir soru listesi ile kontrol edilir. Yüksek riskli olarak saptanan firmalar ise eğer bir GFSI belgesine sahip değil ise yılda 1 yerinde denetime tabi tutulmaktadır.

Yeni bir tedarikçi seçiminde Tedarikçi Soru Listesi gönderilerek, firmaya ait bilgiler istenmekte ve firmanın sahip olduğu Kalite Belgeleri talep edilmektedir.

Belgelerin tamamlanmasından sonra numune onayının verilmesi gerekmektedir. Numune onayı sonrası ilk yıl yalnızca küçük miktarda malzeme alımına izin verilmektedir.

Girdi kontrol sürecinde girdi malzemelerinin teknik spesifikasyonlara uygunluğu kontrol edilmektedir. Girdi kontrol sonucu malzemeler, uygun, şartlı kabul ve uygunsuz olarak değerlendirilmektedir. Uygunsuz olan malzemeler firmalara iade edilmektedir. Şartlı kabul malzemeler ise üretimde kullanıldıktan sonra sorunlu kısımlar firmaya iade edilmektedir.

Ambalaj malzemeleri alımında FSC belgeli ürünler tercih edilmektedir.

Yıl sonunda tedarikçi performansları;

Kalite Sistem Değerlendirmesi, Malzeme Performans Değerlendirmesi, Termin Değerlendirmesi, Servis Değerlendirmesi, Çevre Değerlendirmesi açısından değerlendirilerek gelecek senenin Onaylı Tedarikçi Listesi hazırlanır.

Tedarikçilerimizle olan ilişkilerimiz, Penguen Gıda olarak bizim için önemli bir konu olup, yine yapılan önceliklendirme analizimizde de öncelikli konuların arasında yer alan bir husustur. Bunun sonucunda, yine Kalite ve Ziraat bölümümüzle birlikte oluşturduğumuz Ziraat Satın Alma Prosedürü ile sürdürülebilir bir satın alma süreci oluşturup, tedarikçilerimizle oluşturduğumuz değer zincirine katma değer katıyoruz.

Sürdürülebilir Tedarik Zincirimizin en önemli kısımlarından biri de, zincire katkı sağlayacak İmha Etme, Uygun olmayan Ürünün Kontrolü, İade & Reklamasyon ve Geri Çağırma Prosedürlerimizle, tedarik zincirimizde yaşanabilecek her türlü duruma karşı gereken önlemleri alıyoruz, ve süreçlerimizde zaman kaybı olmaması adına hızlı adım atıyoruz.

MÜŞTERİ İLİŞKİLERİ

Müşteri ilişkileri, Penguen Gıda için vazgeçilmez bir öneme sahiptir. Müşteri memnuniyetini sağlamak, müşterilerin markamıza olan sadakatini artırmak açısından kritik bir role sahiptir.

Penguen Gıda olarak, müşteri ilişkilerine sadece satışın bir aşaması değil, aynı zamanda satış sonrası destek, iletişim ve marka bağlılığı oluşturmanın da bir yolu olarak bakıyor ve bu bakış açısıyla adımlarımızı atıyoruz. Alacağımız olumlu müşteri deneyimleri ve referanslar, ağızdan ağıza yayılan olumlu söylemler şirketimizin ve markamızın değerini arttırıp, bizi hedeflerimize daha da yakınlaştıracaktır. Müşterilerimizin ihtiyaçlarını anlamak, onlarla etkili iletişim kurmak ve çözüm odaklı yaklaşımlar sunmak, uzun vadeli başarımız için vazgeçilmezimizdir.

Müşteri isteklerine cevap verebilmek amacıyla müşteri memnuniyet ve istek anketleri yapılarak, değerlendirmeler yapılmaktadır. Müşteri talepleri dikkate alarak yeni ürün denemeleri ve mevcut ürün iyileştirmeleri yapılmaktadır.

Müşterilerden şikâyet ve geri bildirimler, çeşitli yöntemlerle takip edilmektedir. Müşterilere sunulan ürünler ile ilgili müşteriler tarafından bildirilen şikâyetlerin analizini yapmak, çözülmesi için yapılacak işlemleri tanımlamak şikâyet bildiriminden sonra 48 saat içerisinde ön bilgiyi müşteriye sunmak öncelikli hedefimizdir.

Şikâyetler, Müşteri Şikâyet Hattı, WhatsApp, mail ve Penguen sitesi ile tarafımıza ulaşmakta, şikâyetler incelenerek en kısa sürede müşteriye dönüş sağlanmaktadır.



GIDA GÜVENLİĞİ VE KALİTESİ

Penguen Gıda olarak, üretimden tüketiciye kadar süreç boyunca gıda güvenliği ve kalitesini sağlamak için sürekli olarak titizlikle çalışmak, bizler açısından hayati bir öneme sahiptir. Yapılan önceliklendirme analizinde de Gıda Kalitesi ve Tüketici Refahı, Çok yüksek öncelikli konularda yer almaktadır. Bu bağlamda, global olarak aldığımız Gıda Güvenliği belgeleriyle bu konuda adımlar atmaktayız.

ISO 9001 Kalite Yönetim Sistemi, ISO 22000 Gıda Güvenliği Yönetim Sistemi, HACCP, IFS ve BRCGS Gıda Güvenlik Sertifikalarını barındıran şirketimiz, bu yönetim sistemleri ışığında hazırlanan Penguen Gıda Güvenliği Politikamızla, paydaşlarımıza ve müşterilerimize bu konuda hizmet vermekteyiz.

Gıda Güvenliği Politikamızın sonuçları, çıktıları, ve Penguen Gıda olarak hedeflerimiz aşağıdaki gibidir.

- **Müşteri odaklılık:** Tüketicilerimizin beklentilerini anlayarak, bunları yerine getirirken müşteri memnuniyetini sürekli en üst seviyede tutmak, müşteri ve tüketici taleplerine yanıt vermeyi ilke edinmek,
- **Risk Yönetimi:** Tüm kaynaklarımızı en etkili şekilde kullanarak, sürekli verimlilik artışı bilinci ile çalışmak, risklerin değerlendirilerek tedbir alınması ve zayıf yönlerin en aza indirgenmesini hedeflemek,
- **Uyumluluk ve Standartlar:** Teknolojik gelişmeler paralelinde, eğitilmiş ve bilinçli çalışanlarımızla, hijyenik koşullarda, yasalara, gıda mevzuatı, müşteri istek ve beklentilerine ve insan sağlığına uygun ürünler üretmek;
- **Sürekli İyileştirme:** Tüm çalışanlarımızın katılımı ile iyileştirme ve geliştirme çalışmalarının sürekliliğini sağlamak;
- **Liderlik ve Taahhüt:** Faaliyet alanlarımız kapsamında sürekli gerçekleştirdiğimiz öncü adımlarla sektörümüzün lider firması olmaya devam etmek,
- **Yetkinlik ve Eğitim:** Ülkemizin geleceğini teminat altına almak amacıyla sosyal sorumluluklarımızı yerine getirmeye devam etmek, çalışanlarımızın kalite ve gıda güvenliği kuralları konusunda faaliyetleri anlayabilecek düzeyde eğitimler vermek,
- **İş Süreçleri ve Performans:** Süreç performanslarını değerlendirip, müşterinin ihtiyaç ve beklentilerini tam olarak karşılamak,
- **İş birliği ve İletişim:** Tüm çalışanlarımızın ve paydaşlarımızın katılımıyla kalite bilincinin artırılmasını sağlamak,
- **Gıda Güvenliği:** Tüm ürünlerimizde tarladan tüketiciye ulaşıncaya kadar geçen süreçlerde karşılaşılabilecek gıda güvenliği tehlikelerini önlemek ve tüm riskleri önceden belirleyip yönetmek, belirtilen kalitede, yasal ve özgün ürünler üretmek. Ürün ve proseslerle ilgili projeler hazırlanırken gıda güvenliğine etkileri dikkate alınarak riskleri kaynağında önlemek;
- **Yönetim Sorumluluğu:** Üretimlerimiz sırasında meydana gelebilecek herhangi bir gıda güvenliği riski durumunda riski en az düzeye indirecek tedbirler planlanıp acilen uygulamak; amacıyla faaliyet alanlarımız kapsamında, müşteri memnuniyetini en üst seviyede tutarak gıda güvenliğinin garanti altına alınacağını, gıda güvenliği ve kalite kültürümüzü sürekli iyileştireceğimizi, karşımıza çıkabilecek tüm risk ve fırsatları sürekli değerlendirmek.

5

Sosyal
Sürdürülebilirlik

PENGUEN

SOSYAL SÜRDÜRÜLEBİLİRLİK YAKLAŞIMIMIZ

Penguen Gıda olarak, toplumun sürdürülebilirliğine katkı sağlama odaklı çalışmalarımızı sürdürüyoruz. Özellikle Sürdürülebilir Kalkınma Amaçlarının 10. İlkesi olan Eşitsizliklerin Azaltılması konusuna büyük önem veriyoruz. Aynı zamanda, tedarik zinciri etkilerini göz önünde bulundurarak adil iş gücü, çalışma standartlarının iyileştirilmesi, kadın istihdamı ve çeşitliliği özel bir hassasiyetle ele alıyoruz.



RAPORUN BU BÖLÜMÜNDE, 2022 YILI FAALİYETLERİMİZE ODAKLANARAK İŞ SAĞLIĞI VE GÜVENLİĞİ, İNSAN HAKLARI YAKLAŞIMI, İNSAN KAYNAKLARI YÖNETİMİ, ÇALIŞAN BAĞLILIĞI, TOPLULUK İLİŞKİLERİ VE TOPLUMSAL YATIRIMLAR KONULARINI AÇIKLADIK.



İŞ SAĞLIĞI VE GÜVENLİĞİ

GRI 3-3, GRI 403-1, GRI 403-6

Penguen Gıda olarak, iş sağlığı ve güvenliği konusundaki vizyonumuz; tüm çalışanlarımızın sağlık ve güvenliklerini öncelikli olarak ele alarak, iş kazaları ve meslek hastalıklarını önlenabilir kılmak ve sürdürülebilir bir iş kültürü oluşturmaktır. İnsan odaklı iş sağlığı ve güvenliği politikamızla, çalışanlarımızın, taşeronlarımızın, tedarikçilerimizin ve ziyaretçilerimizin sağlığını ve güvenliğini en üst düzeyde koruma taahhüdümüzü yansıtmaktayız.



İş sağlığı ve güvenliği konusundaki taahhütlerimiz:

- Tüm faaliyetlerimizde yürürlükteki iş sağlığı ve güvenliği yasalarına ve düzenlemelere tam uyum sağlamak.
- Çalışanlarımızın iş sağlığı ve güvenliği konusunda farkındalığını artırmak ve eğitimlerle desteklemek.
- İSG kurallarını, çalışanlarımız, taşeronlarımız, tedarikçilerimiz ve ziyaretçilerimiz için bir standart haline getirerek uyumlarını sağlamak.
- İş süreçlerimizde oluşabilecek riskleri önceden tespit etmek, ortadan kaldırmak ve yönetmek.
- İSG Kurul toplantılarında çalışanların görüşlerine ve önerilere yer vererek katılımı teşvik etmek.
- Teknolojik yatırımlar ve ekipman satın alımlarında iş sağlığı ve güvenliğini öncelikli olarak ele almak.
- Çalışanlarımızın ve tedarikçilerimizin katılımını sağlayarak sürekli iyileştirmeyi desteklemek.

Bu alandaki taahhütlerimizi titizlikle sürdürerek, herkes için daha güvenli ve sağlıklı bir gelecek yaratma hedefimize olan inancımızı sürdürüyoruz.



İŞ SAĞLIĞI VE GÜVENLİĞİ

Kaymaz Zemin Uygulamamız

Islak zeminlerin neden olduğu kayma riskini azaltmak, iş güvenliğini sağlamak ve üretim süreçlerimizi sorunsuz bir şekilde sürdürebilmek adına kaymaz zemin uygulamasına geçtik.



Tehlike ve Risk Değerlendirme

GRI 3-3, GRI 403-1, GRI 403-6

6331 Sayılı İş sağlığı ve güvenliği kanunu çerçevesinde yayımlanan 29.12.2012 tarihli ve 28512 sayılı İş sağlığı ve güvenliği risk değerlendirmesi yönetmeliği çerçevesinde risk değerlendirme ekibi oluşturduk.

Tehlikeleri önceliklendirme sırasına göre değerlendiririz. Örneğin, bir çalışanın yüksekte düşmesi sonucu kol ve bacak kırılması riski gibi daha sık görülebilecek durumlar ile ölüm riski taşıyan tehlikeleri öncelikli olarak ele alırız. Bu tehlikelere mümkün olduğunca kaynağında müdahale ederek riskleri azaltmayı hedefleriz. Daha düşük risk taşıyan tehlikeler için ise korunma amacıyla önlemler alınır. Bu adımlardan sonra risk kontrol tedbirlerini göz önünde bulundurarak risk değerlendirmesini sürekli olarak tekrarlarız.

Tehlike Grupları

- Çalışma Ortamı ve Şekli
- Mekanik Tehlikeler
- Elektriksel Tehlikeler
- Fiziksel Tehlikeler
- Yangın, Parlama ve Patlama
- Acil Durum Önlemleri
- Ergonomi ve Davranış Tehlikeleri
- Kimyasal faktörler (Toksik gaz ve buharlar, organik solventler ve tozlar)
- Biyolojik Faktörler (Mikroorganizmalar, bakteriler, virüsler)
- Çevre ve Atıklar
- Taşeron ve Ziyaretçi Faaliyetleri

2022 yılında yaptığımız ilk analizlerde, belirlediğimiz risklerin %50'si orta dereceli, %17'si ise önemli derecede risk çıkmıştır. Aldığımız önlemler sayesinde yaptığımız ikinci analizlerde ise risklerin %100'ü kabul edilebilir risk seviyesine indirmeyi başardık

Acil Durum Eylem Planı

Acil durumlarda hızlı ve düzenli müdahale için bir acil durum eylem planı oluşturduk. Bu plan, işletmedeki tüm çalışanlar, taşeronlar, tedarikçiler, ziyaretçiler ve varlıkları kapsamaktadır. Planı 4 yılda bir güncelliyoruz.



Eylem Planlarımızda aşağıdaki durumlarda, öncesinde ve sonrasında alınacak aksiyonlar ayrıntılı şekilde açıklanmaktadır:

- Yangına müdahale eylem planı
- Depreme müdahale ve eylem planı
- Sel-su baskını eylem planı
- Hortum-fırtına müdahale planı
- Yıldırım düşmesi müdahale planı
- Patlama müdahale planı
- Sabotaj ve bomba ihbarı alındığında uygulanacak usuller
- Trafik kazası müdahale planı
- Çevre kirliliği müdahale planı
- Döküntü-sızıntı müdahale planı
- Besin zehirlenmesi müdahale planı
- İş kazası müdahale planı
- Hırsızlık müdahale planı
- Elektrik çarpması müdahale planı
- Gaz zehirlenmesi müdahale planı
- Yanık müdahale planı
- Travma müdahale planı
- Salgın hastalık eylem planı



Yangın durumunda, Bakım Sorumlusu tarafından İşletmemizin elektrikleri kesilir. Yangına kesinlikle elektrikler kesilmeden müdahale edilmez. Kurtarma ekibi kurtarılması gereken malzemeleri kurtarır ve yangının yayılmamasına sebep olacak yanıcı, parlayıcı, patlayıcı malzemeler uzaklaştırılır. İlk yardım ekibi yaralananlara ilk yardım müdahalesi yapmak için müdahale ekipmanlarını alarak olay mahalline gelir ve hazır bekler. Yaralananlara ilk yardım yapıldıktan sonra "112" Acil Çağrı Merkezi aranır ve yaralının hastaneye sevki sağlanır.

Deprem durumunda alınması gereken önlemler, öncesinde, esnasında ve sonrasında olmak üzere üç ana kategoride incelenmektedir. Deprem öncesinde, bina dayanıklılığını artırmak ve potansiyel yaşamsal tehditleri azaltmak adına çeşitli adımlar atılır. Bunlar arasında, mevcut binaların güçlendirilmesi, potansiyel tehlike oluşturabilecek nesnelerin sabitlenmesi, gaz kaçağı ve yangın riskini azaltmak amacıyla gaz vanası ve elektrik sigortalarının otomatik hale getirilmesi bulunmaktadır. Ayrıca, binadan acil çıkış yolları açık ve erişilebilir tutulur. Deprem anında ve sonrasında, çalışanlarımızın güvenliklerini sağlamak için özel eğitimler verilir ve acil durum prosedürlerimiz detaylı bir şekilde açıklanır. Bu prosedürler, fotoğraflarla desteklenerek anlaşılır hale getirilir, böylece herkesin ne yapması gerektiği konusunda net bir rehber sunulur.

Sızıntı veya dökülme durumunda Acil Durum Koordinatörü bilgilendirilir. Kimyasal madde özellikleri belirlenir ve uygun kişisel koruyucu donanımlar kullanılır. Yanıcı ise, çevre malzemeler uzaklaştırılır, diğer personel bilgilendirilir ve Acil Durum Müdahale ekibi gerekli önlemleri alır. İnsan sağlığına zarar veren kimyasallar için eğitilmiş personelimiz tarafından ilk yardım uygulanır. Döküntü kaynağı tespit edilir ve sızıntıyı engellemek için uygun malzemeler kullanılır.

Acil Durum Müdahale Ekiplerimiz

Acil durumlar için bir Acil durum koordinatörümüz (ADME Lideri), yangın söndürme ekibimiz, kurtarma ekibimiz, koruma ekibimiz ve ilk yardım ekibimiz mevcuttur.

Acil durumlarda en hızlı şekilde en uygun müdahalede bulunmak amacı ile her bölümde acil durum müdahale (ADME) ekipleri oluşturduk. Koruma, kurtarma, söndürme ve ilk yardım için 3 vardiya için ayrı ayrı ekip liderlerimiz bulunmaktadır. Koruma ekibimizde 22, kurtarma ekibimizde 23, söndürme ekibimizde 21, ilk yardım ekibimizde ise 46 kişi bulunmaktadır.

Eğitim

Acil durumların öncesi, esnası ve sonrası durumlar ile ilgili sürekli eğitim yaptırılmakta ve tüm personelin işçi sağlığı ve iş güvenliği ile ilgili bilgiler, pekiştirilmekte ve her türlü güvenlik önlemleri alınmaktadır.

- Yetkili kurumlarca tüm personelimize yangın eğitimi ve tatbikatlar yaptırılır.
- İlçe Sivil Savunma Müdürlüğü görevlilerince Sivil Savunma eğitimi verilir.
- Yetkili birimler tarafından çalışanlarımıza ilk yardım eğitimi verilir.



İNSAN HAKLARI YAKLAŞIMI

GRI 3-3, GRI 407-1, GRI 408-1, GRI 409-1

Tüm paydaşlarımızın haklarını koruma ve destekleme yükümlülüğümüzü en üst düzeyde tutarken, çeşitlilik, saygı ve adil muamele ilkesini esas alırız. İnsan haklarına saygı iş yapış biçimimizin vazgeçilmez bir parçasıdır.

Sosyal Uygunluk Politikamızda iş sağlığı güvenliği, çevre yönetimi faaliyetlerini; insan haklarına, hukuk kurallarına saygılı bir yaklaşımla yürürlükteki kanun, yönetmeliklere uyum ve etik prensiplere bağlı kalarak gerçekleştirmeyi taahhüt ederiz.

Çocuk İşçi Çalıştırmanın Önlenmesi: 18 yaşını tamamlamamış veya yasal zorunlu eğitim yaşından küçük işçi istihdam edilmeyeceğini ve tüm iş ortaklarının bu yasalara uyacağını taahhüt ederiz.	Zorla ve Zorunlu Çalıştırmanın Önlenmesi: Sözleşme ile bağlanmış, borca dayalı, kaçak, zorla veya gönülsüz işçi çalıştırmayı reddeder, fazla mesai uygulamalarında gönüllülüğü esas alırız.	İş Sağlığı ve Güvenliğinin Sağlanması: İş sağlığı ve güvenliği kültürünü benimseyerek, ulusal mevzuata uyum sağlarız. İş kazalarını önlemek için gerekli tedbirleri alır, çalışanların katılımını sağlayarak genel sağlığı ön planda tutan bir çalışma sistemi benimser ve sürekli eğitim sağlarız.	Ayrımcılığın Önlenmesi: İşe alımlarda ırk, renk, dil, din, etnik köken, siyasi görüş, medeni durum, yaş, hamilelik, cinsel yönelim veya cinsiyet ayrımı yapmaz, herkesi yetenekleri doğrultusunda değerlendiririz.	Disiplin / Kötü Muamele ve Tacizin Önlenmesi: Tüm çalışanlara saygılı davranır, sözlü, fiziksel veya psikolojik tacizi ve kötü muameleyi kabul etmeyiz. Sosyal Uygunluk Politikamıza göre çalışanlarımızın davranışları şekillenir.
Çalışma Saatleri: Kanunlara uygun ve insanca çalışma saatleri belirleriz, fazla mesai sürelerini yasal sınırlar ve müşteri standartlarına göre düzenleriz.	Ücret ve Ödemeler: Normal ve fazla çalışma ödemelerini kanunlara uygun şekilde yapar, asgari ücret altında işçi çalıştırmayı reddederiz.	Çevrenin Korunması: Çevre mevzuatına uyum sağlar, çevre kirliliğini kaynağında önlemeye ve azaltmaya yönelik adımlar atar, enerji ve kaynakları verimli kullanırız.	Tedarikçilerle İlişkiler: İş yapılan kişi ve kuruluşlar ile iş ortaklarının gizli bilgilerini özenle koruruz, bu bağlamda Bilgi Güvenliği Politikamızla birlikte bilgiler güvenle saklanmaktadır.	Etik İş Davranışı: Yolsuzluğa, dolandırıcılığa ve rüşvete müsamaha göstermeyiz, etik değerlere uygun hareket ederiz. Şirketimizde bu prensipler olmazsa olmazımızdır.

İNSAN KAYNAKLARI YÖNETİMİ

İnsan Kaynakları süreçlerimize odakladığımız bakış açımız, tüm çalışanlarımızın değerini en üst düzeyde tutmayı amaçlar. Yetenekleri, deneyimleri ve potansiyelleri öne çıkaran bir yaklaşımla hareket ederiz. Mutluluk ve tatminin iş yaşamında merkezi olduğu İnsan Kaynakları politikamızda, çeşitliliği destekler ve farklı bakış açılarına değer veririz. İşe alımlarda cinsiyet, yaş veya etnik köken gibi ayrımlar yerine yetenek ve potansiyeli önceliklendiririz.

Çalışanlarımızın profesyonel büyüme ve kariyer gelişimi, şirketimizin en iyi olma yolculuğunun temelini oluşturur. Eğitim fırsatları ile her bireyin potansiyelini gerçekleştirmesine yardımcı olurken, yenilikçi yaklaşımımızla yaratıcı fikirleri destekleriz. İşbirliğini teşvik eden bir ortam yaratır, açık iletişim ve paylaşımına değer veririz. Çalışanlarımızın görüşleri önemlidir ve onları karar alma süreçlerine dahil ederiz. İnsan Kaynakları alanındaki değerlerimiz ve bakış açımızla, sürdürülebilir bir geleceğe doğru ilerlemeyi hedefleriz. Her çalışanımızın şirket büyümesinde ve başarısında kritik bir rol oynadığına inanırız ve birlikte bu yolda ilerleriz.

İnsan Kaynakları Temel İlkelerimiz:

Nitelikli İnsan Kaynağı

Faaliyetlerimizin etkin ve verimli bir şekilde yürütülebilmesi için uygun niteliklere sahip insan kaynağını belirleme, seçme ve işe alma süreçlerini oluşturup uygularız.

İş Analizi ve Tanımları

İşlerin kapsamını, insan kaynağı ihtiyacını ve çalışma koşullarını değerlendirmek üzere iş analizleri yapar, uygun iş tanımları hazırlarız.

Eğitim ve Gelişim

Çalışanlarımızın işleriyle ilgili gelişmelerden haberdar olmalarını, yeteneklerini geliştirmelerini ve iş başarısını artırmalarını sağlamak için eğitim programları düzenleriz.

Kariyer Gelişimi

Her seviyeden çalışanımızın sürekli gelişimini desteklemek ve sorumluluk almaya hazırlamak için etkin bir kariyer yönetimi sistemi kurarız.

Performans Yönetimi

Çalışanlarımızın bireysel performanslarını yönetmek ve geliştirmek amacıyla performans yönetim sistemleri oluştururuz.

Çalışan Görüşleri

Çalışanlarımızın görüşlerini anketler ve benzeri yöntemlerle olarak uygulamalarımıza yön veririz. Düzenli olarak çalışan memnuniyet anketleri yaparak çalışanlarımızın durumunu kontrol eder ve ona göre aksiyon değişiklikleri uygularız.

Kurumsal Kültür

Çalışanlarımızın sosyal ve kültürel gereksinimlerini karşılayarak kurumsal kültür ve bilincin oluşmasını destekleriz.

İNSAN KAYNAKLARI YÖNETİMİ

Eğitim

Yıllık olarak eğitim ihtiyaçlarının tespiti, eğitim planının hazırlanması, eğitim kayıtlarının tutulması, eğitimlerin etkinliğinin değerlendirilmesi, eğitim faaliyetlerinin raporlanması, eğitimlerin gruplandırılması ve eğitim kayıtlarının saklanması konularında uyulması gereken yöntem, görev, yetki ve sorumluluklarını belirlemek için bir eğitim prosedürümüz bulunmaktadır.

Eğitimler, belirlenen Eğitim Planı'na göre gerçekleştirilmektedir. Şirket içi veya dışındaki eğitimlerle çalışanlarımızın yetkinliklerini artırmayı hedefleriz. Eğitimlerimize dair ayrıntılar Eğitim Tutanak Forumu'nda kayıt altına alınır. Bir konuda 4 saati aşan eğitimler sonrasında, çalışanlarımıza Eğitim Sertifikası veririz.

İşe yeni başlayan her çalışanımıza Oryantasyon Eğitimi veririz. Bu eğitim kadrolu çalışanlar için işe başladığı hafta içinde, mevsimlik işçiler için ise işe başladığı gün düzenlenir. Ayrıca, Yıllık Eğitim Planı dışında, yeni işe başlayan çalışanlarımıza bölüm yöneticileri tarafından iş başı eğitimi verilir. Bu eğitimde, çalışanlarımıza görevleri ve Kalite Yönetim Sistemi anlatılır.

- İlk Yardım eğitimi
- Yangın Söndürme eğitimi
- OGP Personel Hijyen eğitimi
- OGP Temizlik eğitimi
- OGP Haşere Mücadele eğitimi
- Alerjen eğitimi
- Yabancı madde risk eğitimi
- Gıda Savunma ve Gıda Sahteciliği eğitimi
- BRC Food Safety Versiyon eğitimleri
- IFS Food Versiyon eğitimleri
- Makine kullanma eğitimleri
- Gıda savunma planı eğitimi
- Kritik kontrol noktaları eğitimi
- Gıda güvenliği politikası eğitimi
- Görev tanımı eğitimleri
- İşbaşı eğitimleri
- Takı-Kıyafet eğitimi
- Haccp eğitimi
- Bilgi Güvenliği eğitimi
- Kavanoz-kutu k.p.m. eğitimleri
- Isıl işlem eğitimi
- Puantaj-raporlama eğitimi
- Sepet dizer-sepet bozar ve pastörizasyon eğitimi
- Elektrikli transpalet kullanma eğitimi
- Vizyon-misyon eğitimi
- Kalite politikası eğitimi
- Ürün kalite eğitimi
- Salamura yardımcı malzeme izlenebilirlik eğitimi

Tazminat Uygulamamız

Şirketimiz, çalışanlarına yönelik tazminat politikasını belirlerken yürürlükteki İş Kanunu'nu esas almaktadır. Hem kıdem hem de ihbar tazminatında belirlenen sürelerle ve ücretlere uyarız.

İNSAN KAYNAKLARI YÖNETİMİ

GRI 2-7, GRI 2-8, GRI 3-3

İş Etiği Kurallarımız

1 DÜRÜSTLÜK	2 HUKUKA SAYGI	3 İNSAN KAYNAKLARI	4 BİLGİ EDİNME, KULLANMA VE KORUMA	5 İŞ SAĞLIĞI VE GÜVENLİĞİ	6 ÇEVRE
<p>Penguen Gıda olarak, müşterilerimize ürünler konusunda verdiğimiz sözlere ve yaptığımız anlaşmalara uyarız. Patent, telif hakları, ticari sırlar, marka, bilgisayar programları ya da diğer fikri ve sınai mülkiyet haklarının yetkisiz kullanımından kaçınırız.</p>	<p>Tüm faaliyetlerimizde yasalara uygun hareket eder ve paydaşlarımızdan da aynısını bekleriz.</p> <p>Vergi ve diğer tüm yasal yükümlülükleri tam ve zamanında yerine getirerek, topluma örnek olmayı hedefleriz.</p>	<p>Çalışanlarımıza ait özel bilgilere saygı duyar ve özel yaşantılarına asla karışmayız. Yasa ve şartları gözeterek sağlıklı ve güvenli çalışma şartlarını oluşturarak çalışan motivasyonunu en üst seviyede tutmayı ilke ediniriz.</p>	<p>Bilgilendirme politikalarımız çerçevesinde kamuoyuna ve ilgili sosyal paydaşlara şirket ve faaliyetleri hakkında her zaman doğru ve tam bilgi veririz. Paydaşlarımızın gizli ve özel bilgilerini izinleri olmadan üçüncü taraflarla paylaşmayız.</p>	<p>İş Sağlığı ve Güvenliği, Penguen Gıda'da çok önemli bir yere sahiptir. Her bir çalışmamız hem kendi hem de çalışma arkadaşlarının iş güvenliğinden sorumludur. Bu sebeple tüm politikalarımızı bilir ve onlara uygun eylem alırlar.</p>	<p>Çevre ile ilgili konularda, zarar oluşmadan önleyici yaklaşımı destekleriz. Daha etkin bir çevre sorumluluğunun yaygınlaştırılması için girişimlerde bulunur ve çevre dostu teknolojilerin geliştirilmesi ve yaygınlaştırılması için çaba sarf ederiz.</p>

ÇALIŞAN BAĞLILIĞI

Çalışan sirkülasyonunun düşüklüğü ile çalışan bağlılığının yüksek olduğu bir şirket olmanın gururunu yaşıyoruz. Bu hususta çalışanlarımızın motivasyonunu yüksek tutmaya oldukça önem veriyoruz. Çünkü inanıyoruz ki, motive ve mutlu çalışanlar daha üretken ve yaratıcı olurlar.

Çalışanlarımıza her yıl anonim olarak uyguladığımız “Çalışan Memnuniyet Anketi” ile, her çalışanımızın şirket hakkındaki fikrini alır ve anket sonuçlarına göre gerekli iyileştirmeleri yaparak çalışanlarımızın motivasyonunun arttırıcı faaliyetlerde bulunuruz.

Anketimizde, çalışanlar arası dayanışma, yöneticiler ve çalışanlar arasında sağlıklı iletişim yöntemleri, çalışanlarımızın özel günlerinde destek görmeleri, gerektiğinde inisiyatif kullanabilecek özgürlükte hissetmeleri, kendilerini geliştirme imkanlarının yeterliliği, pozisyonlarından memnuniyetleri, çalışma saatlerinden memnuniyetleri, kullandıkları ekipmanların yeterliliği, iş sağlığı ve güvenliği ile ilgili tüm önlemlerin alınması gibi konular sorgulanmaktadır.

8 Mart Dünya Kadınlar Günü

Şirketimiz, 8 Mart Dünya Kadınlar Günü'nü büyük bir önem ve duyarlılıkla karşılamaktadır. Bu sebeple, 8 Mart'ta kadın çalışanlarımız için kahvaltı organizasyonu düzenleyerek, onlara hediyeler dağıttık.

Tatlı Günü

Tatlı günleri düzenleyerek hem çalışanlarımızın motivasyonunu arttırıyor hem de paylaşımlarımızı arttıracak, samimi bir ortam yaratıyoruz.

Yeni Yıl Kutlama Etkinliği

Şirket olarak yıl boyunca elde ettiğimiz başarıları çalışanlarımızla birlikte kutlamak ve yeni yıla motive başlamak amacıyla 2022'nin son ayında tüm çalışanlarımızın dahil olduğu bir yılbaşı yemeği düzenledik. Aynı zamanda yeni yıl ruhunu hissetmek için şirketimizin çeşitli alanlarını yılbaşına uygun olacak dekore ettik.

Açık Havada Mangal Etkinliği

Her sene sezon açılışımızda tüm çalışanlarımız ile birlikte öğle yemeğinde Mangal Etkinliği düzenliyoruz.

Bayramlaşma

Ramazan ayında alt yüklenicilerimiz de dahi olmak üzere tüm çalışanlarımıza ramazan kumanyası dağıtıyoruz. Bayramlar da ise çalışanlarımıza çikolata dağıtarak bayramlaşiyoruz. Böylece bayram ruhunu kaybetmemiş oluyoruz.

Çalışanlarımızın Çocukları İçin Kreş

Kadın çalışanlarımızın mesai saatlerinde, henüz okul çağına gelmemiş çocuklarının güvenli ve keyifli bir şekilde zaman geçirmeleri için, fabrikamızın yakınında bulunan bir okulla anlaşma sağladık.

Emzirme Odası

Yeni anne olmuş çalışanlarımızın iş yaşamlarını ve özel hayatlarını daha uyumlu bir şekilde sürdürebilmeleri için şirketimiz, onlara destek olmak amacıyla emzirme odası sunmaktadır.

Sağlık Hizmetleri

Çalışanlarımızın sağlığını önemsiyor ve bu nedenle çeşitli hastanelerle özel indirim anlaşmaları yapıyoruz. Muayene, ameliyat, tetkik gibi sağlık hizmetlerinde çalışanlarımıza ve birinci derece yakınlarına özel indirim avantajları sunuyoruz. Ayrıca, 24 saat vardiyalı sağlık personelimizle revirimizde her duruma hazır bir şekilde hizmet veriyoruz.

TOPLULUK İLİŞKİLERİ

Penguen Gıda olarak, ulusal ve uluslararası arenada iş ilişkilerimizde, topluluk içindeki varlığımızda, müşterilerimize, tedarikçilerimize, iş ortaklarımıza ve çalışanlarımıza karşı sergilediğimiz tutum ve davranışlarda etik kuralların öncülüğünü benimseriz.

Bu bağlamda, belirlediğimiz Etik Kuralların prensiplerine uygun bir şekilde hareket etmeyi ve sürdürülebilir bir geleceğin oluşumu için bu ilkeleri benimsetme çabalarını taşımayı taahhüt ederiz.

Ortaklarımıza Karşı Sorumluluklarımız

Sürekli değer yaratma amacıyla sürdürülebilir karlılığı hedefleriz. Kaynaklarımızı finansal disiplinle yönetir, rekabet gücümüzü artıracak yatırımlara odaklanıyoruz. Kamu ve paydaşlarımıza mali tablolar, yatırımlar ve riskler hakkında doğru, tam ve anlaşılır bilgi sunarız.

Çalışanlarımıza Karşı Sorumluluklarımız

Çalışanlarımızın özlük haklarını tam ve doğru bir şekilde kullanmalarını sağlamak önceliğimizdir. Adil ve güvenli bir çalışma ortamı sunarken, bireysel gelişimlerine de önem veririz. Sosyal sorumluluk projelerine katılımlarını destekler, iş-özel hayat dengesine dikkat ederiz.

Topluma Karşı Sorumluluklarımız

Penguen Gıda olarak topluma karşı sorumluluklarımızın bilincindeyiz ve kamu yararına hizmetlerde öncü olmaya çalışıyoruz. Faaliyet gösterdiğimiz bölgelerde doğayı koruma, tüketici hakları ve kamu sağlığına yönelik yasal gerekliliklere uygun davranıyor ve zorunlu olmasa dahi alınabilecek tüm tedbirleri alıyoruz.

Rakiplerimize Karşı Sorumluluklarımız

Yasal ve etik sınırlar içinde rekabet ederiz. Piyasa koşullarına uygun şekilde rekabet ederken, yanıltıcı reklamlardan ve tekel faaliyetlerinden kaçınıyoruz.

Tedarikçi/İş Ortaklarımıza Karşı Sorumluluklarımız

İyi bir müşteri olma bilinciyle tedarikçi/iş ortaklarımıza karşı yükümlülüklerimizi zamanında yerine getirmek için gereken özeni gösteririz. İş yaptığımız bireyler, kurumlar ve iş ortaklarının gizli bilgilerini özenle koruma altına alırız.

TOPLUMSAL YATIRIMLAR



Penguen Gıda olarak, sürdürülebilirlik misyonuyla hareket eden bir kuruluş olarak, toplumumuz ve dünyamız için olumlu bir etki yaratma taahhüdüyle hareket etmekteyiz. Sadece iş faaliyetlerimizi optimize etmekle kalmıyor, aynı zamanda sosyal sorumluluk projeleri aracılığıyla çevremizdeki insanlara ve çevreye katkı sağlamayı amaçlıyoruz. Bu bölümde, 2022 yılında gerçekleştirdiğimiz sosyal sorumluluk projelerinden bahsedilmektedir.



Şirket olarak,

- Kamuoyunda ve çalışanları arasında sosyal sorumluluk bilinci yaratmayı,
- Toplumsal dayanışma ve yardımlaşma anlayışını somut örneklerle güçlendirmeyi,
- Eğitim ve sağlık alanında sivil inisiyatiflerin yaygınlığını ve etkinliğini arttırmayı,
- Hayata geçireceği projelerle iş dünyasına sosyal sorumluluk projelerinde örnek olmayı hedefleriz.

Sokak Hayvanlarını Besleme Etkinliği

Penguen Gıda olarak sokak hayvanlarının refahına önem veriyor, bu kapsamda çalışanlarımızla birlikte, sokak hayvanlarının yoğun olduğu belirlenen bölgelere, yemekhanemizde oluşan sağlıklı durumdaki yemek artıklarını bırakarak yada köpek maması satın alınarak can dostlarımızın beslenmesine destek oluyoruz.



Mümin Gençoğlu İlköğretim Okulu ile Fuar Katılımı

Penguen Gıda olarak, bilim ve teknoloji konusunda yapılan yatırımları destekliyoruz. Yaptırdığımız okullarla birlikte, öğrencilerimizi de teknolojik gelişmelerden haberdar edip, geleceklerine katkı sağlayarak, vizyonumuzu genişletiyoruz.



TOPLUMSAL YATIRIMLAR

Eđitim İř Birliklerimiz

Her yıl üniversiteler ve meslek liseleri ile staj iş birlikleri sürdürüyoruz. Bursa Uludağ Üniversitesi ile her yıl protokol imzalıyoruz. Bu yıl, Sektörel Eğitim Programı çerçevesinde üniversiteden 2 öğrenci, firmamızda staj yapmıştır. Ayrıca staj sonrasında başarılı bulduğumuz stajyerlere işe alım konusunda destek olmaktadır. Bu bağlamda, son 4 yıl içinde 14 stajyer, şirketimizde çalışmaya başlamıştır.

- 4 Nisan Dünya Sokak Hayvanları gününde 'Gölyazı Savunmasız Canlar' barınağına giderek hayvan dostlarımıza mama desteđi sağladık.
- TEMA Vakfı önderliğinde tüm çalışanlarımız için Kahramanmaraş ilimizde fidan dikimi gerçekleřtirdik.
- Bursa'da yerleşik bir firma olarak, şehrimizin takımı Bursaspor Basketbol Kulübü'nün hizmet sponsoruyuz.
- İşletmemizin çevresinde bulunan özel eğitim uygulama okulu tarafından düzenlenen kermese, kendi ürettiğimiz mısır, turşu, reşel gibi ürünlerle destek olduk.
- Kurucumuz Mümin Gençođlu adına yapılan ilkokullarının genel giderlerinin karşılanması konusunda maddi destekte bulunuyoruz.



6

Performans
Göstergeleri

PERFORMANS GÖSTERGELERİ

EMİSYONLAR

Kapsam 1 Sera Gazı Emisyonları (tCO2e)			
2019	2020	2021	2022
7.079,38	8.524,56	9.003,95	8.200,03

GRI 305-1, GRI 305-2, GRI 305-3

Kapsam 2 Sera Gazı Emisyonları (tCO2e)			
2019	2020	2021	2022
2.471,67	2.514,66	2.751,05	2.908,86

GRI 305-1, GRI 305-2, GRI 305-3

Toplam Sera Gazı Emisyon Yoğunluğu (Kapsam 1+2) (tCO2e/ton Ürün)			
2019	2020	2021	2022
0,35	0,35	0,32	0,3

GRI 305-1, GRI 305-2, GRI 305-3

ENERJİ

Organizasyondaki Enerji Tüketimi (GJ)					
		2019	2020	2021	2022
Yenilenebilir Kaynaklardan	Doğal Gaz kw/h	35.396.905	42.622.804	45.019.739	41.000.145
	Dizel lt	153.824	142.621	141.988	155.546
	Benzin lt	12.387	10.433	14.096	12.085
	Toplam	35.563.116	42.775.858	45.175.823	41.167.776

GRI 302-1

		2019	2020	2021	2022
Elektrik tüketimi kw/h		10.541.399	10.944.139	12.114.511	12.784.333
Toplam enerji tüketimi (GJ)		46.104.515	53.719.997	57.290.334	53.952.109

GRI 302-1

		2019	2020	2021	2022
Enerji Yoğunluğu (GJ/ton ürün)		10.541.399	10.944.139	12.114.511	12.784.333

GRI 302-3

PERFORMANS GÖSTERGELERİ

SU VE ATIK SULAR

Kaynaklarına Göre Çekilen Su Miktarı (m3)				
	2019	2020	2021	2022
Yeraltı suyu	900.344	993.306	1.009.440	1.028.111
Çekilen toplam su miktarı	900.344	993.306	1.009.440	1.028.111

GRI 303-3

Deşarj Noktalarına Göre Su Deşarjı Miktarı (m3)				
	2019	2020	2021	2022
Yeraltı suyu	485.940	467.800	583.770	450.058
Toplam deşarj miktarı	485.940	467.800	583.770	450.058

GRI 303-4

	2019	2020	2021	2022
Geri kazanılan/tekrar kullanılan su miktarı (m3)	0	0	0	0
Toplam tüketilen su miktarı (m3)	414.404	525.506	425.670	578.053

*Toplam Tüketilen Su Miktarı, Çekilen toplam su miktarından deşarj miktarının çıkarılması ile gösterilir. (GRI 303-5)

HAM MADDE

Türüne Göre Ham Madde Kullanım Oranı (%)					
	Ham Madde Türü	2019	2020	2021	2022
Geri dönüştürülebilir ham madde	Metal	%100	%100	%100	%100
	Plastik	%100	%100	%100	%100
	Cam	%100	%100	%100	%100
	Kağıt	%100	%100	%100	%100

GRI 301-1, GRI 301-2

HAVA KİRLETİCİ EMİSYONLARI (TON)

	2020	2022
Toz emisyon miktarları		0,26
SOx		0,97
NOx		18,36
Toplam		19,59

Emisyon ölçümleri, yasal mevzuatlara göre 2 yılda bir yapılmak zorundadır.

GRI 305-7

PERFORMANS GÖSTERGELERİ

TEHLİKELİ ATIK MİKTARLARI (TON)

	2019	2020	2021	2022
Düzenli depolama / katı atık sahasına giden	0,02	0,02	0,04	0,02
Yakma (Enerji eldesi amaçlı)	1,68	1,86	0,88	1,34
Yakma (Bertaraf amaçlı)	1,22	0,42	0,18	0,18
Toplam	2,92	2,30	1,10	1,54

GRI 306-3

TEHLİKELİ OLMAYAN ATIK MİKTARLARI (TON)

	2019	2020	2021	2022
Düzenli depolama / katı atık sahasına giden	740,55	1.355,82	1.352,55	1.734,6
Geri dönüştürülen	459,54	385,68	414,44	724,34
Yakma (Enerji eldesi amaçlı)	10,92	2,1	1,84	5
Toplam	1.211,01	1.743,60	1.768,83	2.463,94

GRI 306-5

PERFORMANS GÖSTERGELERİ

ÇALIŞMA KATEGORİLERİNE GÖRE ÇALIŞAN SAYISI

Yönetim kurulu ve üst yönetimde yer alanların cinsiyete göre yüzdesi (%)				
	2019	2020	2021	2022
Kadın	%14	%14	%17	%17
Erkek	%86	%86	%83	%83

GRI 405-1

Yönetim kurulu ve üst yönetimde yer alanların yaş dağılımına göre yüzdesi (%)				
	2019	2020	2021	2022
< 30 yaş	%0	%0	%0	%0
30 - 50 yaş	%30	%43	%50	%50
> 50 yaş	%70	%57	%50	%50

GRI 405-1

Çalışan kategorisinde yer alan personelin cinsiyete göre yüzdesi (%)				
	2019	2020	2021	2022
KADROLU				
Kadın	%25	%24	%26	%24
Erkek	%75	%76	%74	%76
MEVSİMLİK				
Kadın	%65	%65	%57	%64
Erkek	%35	%35	%43	%36

GRI 401-1

PERFORMANS GÖSTERGELERİ

ÇALIŞMA KATEGORİLERİNE GÖRE ÇALIŞAN SAYISI

Çalışan kategorisinde yer alan personelin yaş dağılımına göre yüzdesi (%)				
	2019	2020	2021	2022
KADROLU				
< 30 yaş	%11	%10	%12	%9
30 - 50 yaş	%55	%57	%54	%56
> 50 yaş	%34	%33	%34	%35
MEVSİMLİK				
< 30 yaş	%42	%55	%58	%48
30 - 50 yaş	%45	%39	%31	%31
> 50 yaş	%13	%6	%11	%21

GRI 401-1

YÜKLENİCİ (TAŞERON) ÇALIŞAN SAYISI

İş sağlığı ve güvenliği kapsamında olan personel ve taşeron sayısı					
		2019	2020	2021	2022
İş sağlığı ve güvenliği kapsamında olanlar	Personel	438	558	545	868
İç denetimden geçmiş olan iş sağlığı ve güvenliği kapsamında olanlar	Personel	438	558	545	868
Üçüncü bir tarafça denetlenen veya sertifikalandırılmış iş sağlığı ve güvenliği kapsamında olanlar	Personel	438	558	545	868

GRI 2-8, GRI 403-8

İSTİHDAM TÜRÜNE GÖRE ÇALIŞAN SAYISI

Çalışan kategorisinde yer alan personelin istihdam türüne göre yüzdesi (%)					
		2019	2020	2021	2022
Toplam	Tam zamanlı	%100	%100	%100	%100
	Yarı zamanlı	%0	%0	%0	%0
Beyaz Yaka	Tam zamanlı	%32	%29	%28	%27
	Yarı zamanlı	%0	%0	%0	%0
Mavi Yaka	Tam zamanlı	%68	%71	%72	%73
	Yarı zamanlı	%0	%0	%0	%0

GRI 2-8, GRI 403-8

PERFORMANS GÖSTERGELERİ

CİNSİYET VE YAŞA GÖRE YENİ İŞE ALINAN ÇALIŞANLAR

Yaş ve cinsiyete göre işe yeni alınan personel sayısı ve oranı (%)									
(Kadro lu)		2019		2020		2021		2022	
		Sayısı	Oranı	Sayısı	Oranı	Sayısı	Oranı	Sayısı	Oranı
< 30 yaş	Kadın	2	%25	3	%50	4	%80	1	%33
	Erkek	4	%29	1	%8	4	%25	3	%17
30 - 50 yaş	Kadın	5	%62,5	3	%50	1	%20	2	%67
	Erkek	3	%21	8	%67	7	%44	11	%61
> 50 yaş	Kadın	1	%12,5	0	%0	0	%0	0	%0
	Erkek	7	%50	3	%25	5	%31	4	%22
Toplam	Kadın	8	%100	6	%100	5	%100	3	%100
	Erkek	14	%100	12	%100	16	%100	18	%100

GRI 401-1

Yaş ve cinsiyete göre işe yeni alınan personel sayısı ve oranı (%)									
(Mevsimlik)		2019		2020		2021		2022	
		Sayısı	Oranı	Sayısı	Oranı	Sayısı	Oranı	Sayısı	Oranı
< 30 yaş	Kadın	60	%37	116	%48	103	%57	164	%40
	Erkek	45	%56	90	%68	90	%70	136	%68
30 - 50 yaş	Kadın	84	%51	114	%48	64	%35	156	%38
	Erkek	24	%30	31	%23	18	%14	31	%16
> 50 yaş	Kadın	19	%12	10	%4	14	%8	86	%22
	Erkek	11	%14	12	%9	21	%16	33	%16
Toplam	Kadın	163	%100	240	%100	181	%100	406	%100
	Erkek	80	%100	133	%100	129	%100	200	%100

GRI 401-1

PERFORMANS GÖSTERGELERİ

CİNSİYET VE YAŞA GÖRE İŞTEN AYRILAN ÇALIŞAN SAYISI

Yaş ve cinsiyete göre işten ayrılan personel sayısı ve oranı (%)									
(Kadrolu)		2019		2020		2021		2022	
		Sayısı	Oranı	Sayısı	Oranı	Sayısı	Oranı	Sayısı	Oranı
< 30 yaş	Kadın	1	%17	1	%33	1	%25	0	%0
	Erkek	0	%0	2	%18	1	%11	1	%5
30 - 50 yaş	Kadın	5	%83	2	%67	1	%25	2	%100
	Erkek	2	%22	3	%27	3	%33	11	%58
> 50 yaş	Kadın	0	%0	0	%0	2	%50	0	%0
	Erkek	7	%78	6	%55	5	%56	7	%37
Toplam	Kadın	6	%100	3	%100	4	%100	2	%100
	Erkek	9	%100	11	%100	9	%100	19	%100

GRI 401-1

Yaş ve cinsiyete göre işten ayrılan personel sayısı ve oranı (%)									
(Mevsimlik)		2019		2020		2021		2022	
		Sayısı	Oranı	Sayısı	Oranı	Sayısı	Oranı	Sayısı	Oranı
< 30 yaş	Kadın	62	%37	112	%50	98	%54	138	%52
	Erkek	46	%52	84	%74	81	%72	135	%72
30 - 50 yaş	Kadın	85	%50	104	%46	70	%39	89	%33
	Erkek	31	%35	20	%18	19	%17	27	%14
> 50 yaş	Kadın	22	%13	10	%4	12	%7	40	%15
	Erkek	12	%13	9	%8	12	%11	26	%14
Toplam	Kadın	169	%100	226	%100	180	%100	267	%100
	Erkek	89	%100	113	%100	112	%100	188	%100

GRI 401-1

PERFORMANS GÖSTERGELERİ

CİNSİYET VE YAŞA GÖRE İŞTEN AYRILAN ÇALIŞAN SAYISI

Yaş ve cinsiyete göre işten ayrılan personel sayısı ve oranı (%)									
(Kadro)		2019		2020		2021		2022	
		Sayısı	Oranı	Sayısı	Oranı	Sayısı	Oranı	Sayısı	Oranı
Kendi isteği ile işten ayrılanlar (çalışan devir oranı)	Kadın	5	%42	2	%15	4	%31	1	%6
	Erkek	7	%58	11	%85	9	%69	16	%94
Rotasyon ile doldurulan pozisyon sayısı	Kadın	0	%0	0	%0	0	%0	0	%0
	Erkek	0	%0	0	%0	0	%0	0	%0

GRI 401-1

Yaş ve cinsiyete göre işten ayrılan personel sayısı ve oranı (%)									
(Mevsimlik)		2019		2020		2021		2022	
		Sayısı	Oranı	Sayısı	Oranı	Sayısı	Oranı	Sayısı	Oranı
Kendi isteği ile işten ayrılanlar (çalışan devir oranı)	Kadın	81	%68	162	%65	128	%59	186	%56
	Erkek	38	%32	89	%35	87	%41	144	%44
Rotasyon ile doldurulan pozisyon sayısı	Kadın	0	%0	0	%0	0	%0	0	%0
	Erkek	0	%0	0	%0	0	%0	0	%0

GRI 401-1

PERFORMANS GÖSTERGELERİ

KIDEM YILINA GÖRE ÇALIŞAN SAYISI

Kıdem yılına göre çalışan sayısı					
		2019	2020	2021	2022
0-5 yıl	Kadın	22	24	20	20
	Erkek	63	56	54	55
5-10 yıl	Kadın	11	12	17	14
	Erkek	42	47	59	42
10 yıl ve üzeri	Kadın	7	7	7	11
	Erkek	23	24	24	40

GRI 401-1

DOĞUM İZNI

(Kadrolu)		2019	2020	2021	2022
Doğum/ebeveynlik izinden yararlanan çalışan sayısı	Kadın	2	1	2	3
	Erkek	1	1	1	2
Doğum/ebeveynlik izinin sona ermesinden sonra işe dönen çalışan sayısı	Kadın	2	1	2	1
	Erkek	1	1	1	2
(Mevsimlik)		2019	2020	2021	2022
Doğum/ebeveynlik izinden yararlanan çalışan sayısı	Kadın	0	0	1	0
	Erkek	0	0	0	1
Doğum/ebeveynlik izinin sona ermesinden sonra işe dönen çalışan sayısı	Kadın	0	0	1	0
	Erkek	0	0	0	1

GRI 401-3

PERFORMANS GÖSTERGELERİ

ÇALIŞAN EĞİTİMİ (SAAT)

Personele verilen eğitim süresi				
	2019	2020	2021	2022
Ortalama (personel/saat)	0,17	0,17	0,16	0,16
Toplam (saat)	5.828	5.888	5.953	5.982

GRI 404-1

	2019	2020	2021	2022
Toplam eğitim saati (İSG eğitimleri hariç)	620	680	745	774
Çalışan başına yıllık ortalama eğitim süresi (saat)	1,24	1,36	1,49	1,54
İSG eğitimi (Personel Sayısı)	428	434	301	296

GRI 404-1, GRI 403-5

İŞ SAĞLIĞI VE GÜVENLİĞİ PERFORMANSI

İşle ilgili yaralanmalar sonucu ölümlerin sayısı ve oranı (%)								
	2019		2020		2021		2022	
	Sayısı	Oranı (1 milyon iş saati)	Sayısı	Oranı (1 milyon iş saati)	Sayısı	Oranı (1 milyon iş saati)	Sayısı	Oranı (1 milyon iş saati)
Personel	0	0	0	0	0	0	0	0

GRI 403-10

İşle ilgili ağır yaralanmaların sayısı ve oranı (%)								
	2019		2020		2021		2022	
	Sayısı	Oranı (1 milyon iş saati)	Sayısı	Oranı (1 milyon iş saati)	Sayısı	Oranı (1 milyon iş saati)	Sayısı	Oranı (1 milyon iş saati)
Personel	0	0	1	0,18	1	0,17	0	0

GRI 403-9

İşle ilgili toplam kaydedilebilir vaka sayısı ve oranı (%) (TRC)								
	2019		2020		2021		2022	
	Sayısı	Oranı (1 milyon iş saati)	Sayısı	Oranı (1 milyon iş saati)	Sayısı	Oranı (1 milyon iş saati)	Sayısı	Oranı (1 milyon iş saati)
Personel	45	8,31	46	8,18	78	13,18	69	12,32

GRI 403-9

PERFORMANS GÖSTERGELERİ

İŞ SAĞLIĞI VE GÜVENLİĞİ PERFORMANSI

İşle ilgili başlıca yaralanma türleri

Kayıp Düşme
El Kesilmesi
El Sıkışması

İşle ilgili hastalıklardan kaynaklı ölüm sayısı

	2019	2020	2021	2022
Personel	0	0	0	0

GRI 403-10

Kaydedilebilir işle ilgili hastalık vakalarının sayısı

	2019	2020	2021	2022
Personel	0	0	0	0

GRI 403-9

İş sağlığı ve güvenliği performansı (Yüklenici çalışan)

	2019	2020	2021	2022
Kaza sayısı	45	46	78	69
Ölümlü vaka sayısı	0	0	0	0
İş kazalarından kaynaklı kayıp zamanlı gün sayısı (LTI)	96	167	296	151
Kaza sıklık oranı (LTIF)	8,31	8,18	13,18	12,32
Kaza Sıklık Hızı	0,61	0,6	0,96	0,9
Meslek hastalığı oranı (ODR)	0	0	0	0
Kayıp gün oranı (LDR)	17,73	29,69	50,01	26,95

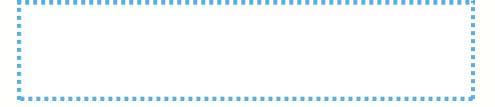
GRI 403-2

7

GRI İerik
İndeksi

PENGUEN®

GRI İÇERİK İNDEKSİ



Penguen Gıda, Ocak-Aralık 2022 dönemi için GRI Standartları'na uyumlu olarak raporlama yapmıştır.

GRI Hizmetleri Ekibi, Content Index -Essentials Service kapsamında GRI içerik endeksinin açık bir şekilde raporda yer aldığını ve GRI 2-1, 2-5 aralığındaki ve GRI 3 -1, 3-2 bildirimlerine ait referansların rapor içeriğinde ilgili yerlerde bulunduğunu incelemiştir. Content Index -Essentials hizmeti raporun Türkçe versiyonu üzerinden verilmiştir.

GRI STANDARDI	BİLDİRİMLER	SAYFA NUMARASI, KAYNAK VE/VEYA DOĞRUDAN CEVAPLAR
GRI 1: TEMEL 2021		
GENEL BİLDİRİMLER		
GRI 2: Genel Bildirimler 2021	2-1 Organizasyona ait ayrıntılar	<ul style="list-style-type: none">Rapor Hakkında s.3
	2-2 Sürdürülebilirlik raporlamasına dahil edilen kuruluşlar	<ul style="list-style-type: none">Rapor Hakkında s.3
	2-3 Raporlama periyodu, sıklığı ve iletişim bilgisi	<ul style="list-style-type: none">Rapor Hakkında s.3
	2-4 Önceki raporlara göre yeniden düzenlenen bilgi	<ul style="list-style-type: none">Önceliklendirme Matrisi s.28
	2-5 Dış Denetim	<ul style="list-style-type: none">Yönetişim Yapısı s. 22İş Sürekliliği s.35Sürdürülebilir Tedarik Zinciri s.57
	2-6 Faaliyetler, değer zinciri ve diğer iş ilişkileri	<ul style="list-style-type: none">Ürün Grupları s.11,12,13,14Sürdürülebilir Tedarik Zinciri s.57
	2-7 Çalışanlar	<ul style="list-style-type: none">İnsan Kaynakları Yönetimi s. 67,68,69
	2-8 Taşeron firmaya ait çalışanlar	<ul style="list-style-type: none">İnsan Kaynakları Yönetimi s. 67,68,69Performans Göstergeleri s. 79

GRI İÇERİK İNDEKSİ

GRI STANDARDI	BİLDİRİMLER	SAYFA NUMARASI, KAYNAK VE/VEYA DOĞRUDAN CEVAPLAR
GRI 2: Genel Bildirimler 2021	2-9 Yönetişim yapısı	<ul style="list-style-type: none">Yönetişim Yapısı s.22Kurumsal Risk Yönetimi s.34Sürdürülebilirlik Komitesi s.26Sürdürülebilirlik Yönetimi s.25
	2-10 En yüksek yönetim organının üyelerinin yetkinlik ve yeterliliklerinin belirlenme süreci	<ul style="list-style-type: none">Kurumsal Yönetişim Yaklaşımımız s.21
	2-11 En yüksek yönetim organının başkanı	<ul style="list-style-type: none">Yönetişim Yapısı s.22
	2-12 En yüksek yönetim organının kuruluşun faaliyetleri kaynaklı oluşan etkilerin yönetilmesindeki rolü	<ul style="list-style-type: none">Kurumsal Yönetişim Yaklaşımımız s.21Yönetişim Yapısı s.22
	2-13 Faaliyet kaynaklı oluşan etkilerin yönetilmesinde sorumluluk iradesi	<ul style="list-style-type: none">Kurumsal Yönetişim Yaklaşımımız s.21Yönetişim Yapısı s.22
	2-14 Sürdürülebilirlik raporlamasında en yüksek yönetim organının rolü	<ul style="list-style-type: none">Sürdürülebilirlik Komitesi s.25
	2-15 Çıkar çatışmalarını engelleyen süreçler	<ul style="list-style-type: none">İş Etiği s.36, 37
	2-16 Kritik konuların en yüksek yönetim organına aktarılması süreci	<ul style="list-style-type: none">İş Etiği s.36, 37
	2-17 En yüksek yönetim organının yeterlilikleri	<ul style="list-style-type: none">Yönetişim Yapısı s.22

GRI İÇERİK İNDEKSİ

GRI STANDARDI	BİLDİRİMLER	SAYFA NUMARASI, KAYNAK VE/VEYA DOĞRUDAN CEVAPLAR
GRI 2: Genel Bildirimler 2021	2-18 En yüksek yönetim organının performansının değerlendirilmesi	<ul style="list-style-type: none">Yönetim Yapısı s.22
	2-19 Ücret politikaları	<ul style="list-style-type: none">İnsan Kaynakları Yönetimi s.67, 68, 69
	2-20 Ücretlerin belirlenmesine yönelik süreç	<ul style="list-style-type: none">İnsan Kaynakları Yönetimi s.67, 68, 69
	2-21 Yıllık toplam ücret oranı	<ul style="list-style-type: none">Gizlilik Kısıtlamaları: Kamuoyuna Açık Olmayan Bilgiler
	2-22 Sürdürülebilir kalkınma stratejisine ilişkin açıklama	<ul style="list-style-type: none">Sürdürülebilirlik Yönetimi s.25Sürdürülebilirlik Stratejimiz s.30
	2-23 Politika taahhütleri	<ul style="list-style-type: none">İş Etiği s.36, 37
	2-24 Politika taahhütlerinin uygulanması	<ul style="list-style-type: none">İş Etiği s.36, 37
	2-25 Olumsuz etkileri iyileştirmeye yönelik süreçler	<ul style="list-style-type: none">İş Etiği s.36, 37
	2-26 Etik ve yasal davranışla ilgili konular hakkında öneri alınması ve endişelerin dile getirilmesine yönelik mekanizmalar	<ul style="list-style-type: none">İş Etiği s.36, 37

GRI İÇERİK İNDEKSİ

GRI STANDARDI	BİLDİRİMLER	SAYFA NUMARASI, KAYNAK VE/VEYA DOĞRUDAN CEVAPLAR
GRI 2: Genel Bildirimler 2021	2-27 Yasal mevzuata uyum	• İş Etiği s.36, 37
	2-28 Kurumsal üyelikler	• Üyelikler ve Partnerlikler s.18
	2-29 Paydaş katılımı	• Paydaş Katılımı s.38,39
	2-30 Toplu iş sözleşmesine tabi çalışan oranları	• İnsan Kaynakları Yönetimi s.67,68,69
ÖNCELİKLİ KONULAR		
GRI 3: Öncelikli Konular 2021	3-1 Öncelikli konuların belirlenmesine yönelik süreç	• Önceliklendirme Analizi s.27
	3-2 Öncelikli konuların listesi	• Öncelikli Konular s.29
YÖNETİM YAPISI (BAĞIMSIZLIK & ÇEŞİTLİLİK)		
GRI 3: Öncelikli Konular 2021	3-3 Öncelikli konunun yönetimi	• Önceliklendirme Matrisi s.28 • Yönetişim Yapısı s.22 • Yönetim Kurulu Yapısı s.23 • Yönetim Kurulu Komiteleri s.24
SÜRDÜRÜLEBİLİR ÜRÜN TASARIMI VE YAŞAM DÖNGÜSÜ YÖNETİMİ		
GRI 3: Öncelikli Konular 2021	3-3 Öncelikli konunun yönetimi	• Önceliklendirme Matrisi s.28 • Sürdürülebilir Ürün Yönetimi Yaklaşımı s.52,53

GRI İÇERİK İNDEKSİ

GRI STANDARDI	BİLDİRİMLER	SAYFA NUMARASI, KAYNAK VE/VEYA DOĞRUDAN CEVAPLAR
GRI 301: Malzemeler 2016	301-1 Ağırlık veya hacim olarak kullanılan malzemeler	<ul style="list-style-type: none">Performans Göstergeleri s.76
	301-2 Geri dönüştürülmüş girdi malzemeleri kullanımı	<ul style="list-style-type: none">Atık Yönetimi s.48Performans Göstergeleri s.76
	301-3 Geri kazanılmış ürünler ve ambalaj malzemeleri	<ul style="list-style-type: none">Atık Yönetimi s.48
GDO YÖNETİMİ		
GRI 3: Öncelikli Konular 2021	3-3 Öncelikli konunun yönetimi	<ul style="list-style-type: none">Önceliklendirme Matrisi s.28Gıda Güvenliği ve Kalitesi s.59WBCSD Gıda & Tarım Yol Haritası'ndan Öğrendiklerimiz s.31
TEDARİK ZİNCİRİNİN ÇEVRESEL VE SOSYAL ETKİLERİ		
GRI 3: Öncelikli Konular 2021	3-3 Öncelikli konunun yönetimi	<ul style="list-style-type: none">Önceliklendirme Matrisi s.28Sürdürülebilir Tedarik Zinciri s.57
İKLİM DEĞİŞİKLİĞİNE UYUM		
GRI 3: Öncelikli Konular 2021	3-3 Öncelikli konunun yönetimi	<ul style="list-style-type: none">Önceliklendirme Matrisi s.28Çevre Yönetimi Yaklaşımı s. 41,42,43Enerji ve İklim Yönetimi s.45

GRI İÇERİK İNDEKSİ

GRI STANDARDI	BİLDİRİMLER	SAYFA NUMARASI, KAYNAK VE/VEYA DOĞRUDAN CEVAPLAR
ENERJİ YÖNETİMİ		
GRI 3: Öncelikli Konular 2021	3-3 Öncelikli konunun yönetimi	<ul style="list-style-type: none">• Önceliklendirme Matrisi s.28• Enerji ve İklim Yönetimi s.45
GRI 302: Enerji 2016	302-1 Kurum içi enerji tüketimi	<ul style="list-style-type: none">• Performans Göstergeleri s.75
	302-3 Enerji yoğunluğu	<ul style="list-style-type: none">• Enerji ve İklim Yönetimi s.45• Performans Göstergeleri s.75
	302-4 Enerji tüketiminin azaltılması	<ul style="list-style-type: none">• Enerji ve İklim Yönetimi s.45
SU VE ATIKSU YÖNETİMİ		
GRI 3: Öncelikli Konular 2021	3-3 Öncelikli konunun yönetimi	<ul style="list-style-type: none">• Önceliklendirme Matrisi s.28• Su ve Atık su Yönetimi s.46
GRI 303: Su ve Atıksular 2018	303-1 Paylaşılan kaynak olan suyla etkileşim	<ul style="list-style-type: none">• Su ve Atık su Yönetimi s.46
	303-2 Su deşarjına bağlı etkilerin yönetimi	<ul style="list-style-type: none">• Atık su Yönetimi s.47
	303-3 Kaynağından çekilen su	<ul style="list-style-type: none">• Performans Göstergeleri s.76
	303-4 Su deşarjı	<ul style="list-style-type: none">• Performans Göstergeleri s.76
	303-5 Su tüketimi	<ul style="list-style-type: none">• Performans Göstergeleri s.76

GRI İÇERİK İNDEKSİ

GRI STANDARDI	BİLDİRİMLER	SAYFA NUMARASI, KAYNAK VE/VEYA DOĞRUDAN CEVAPLAR
BİYOÇEŞİTLİLİK VE EKOLOJİ		
GRI 3: Öncelikli Konular 2021	3-3 Öncelikli konunun yönetimi	<ul style="list-style-type: none">• Önceliklendirme Matrisi s.28• Biyoçeşitlilik s.50
GRI 304: Biyoçeşitlilik 2016	304-1 Biyoçeşitlilik değeri yüksek olan faaliyet alanları	<ul style="list-style-type: none">• Biyoçeşitlilik s.50
	304-2 Aktivitelerin, ürünler ve servislerin biyoçeşitlilik üzerindeki önemli etkileri	<ul style="list-style-type: none">• Biyoçeşitlilik s.50
HAVA KALİTESİ YÖNETİMİ		
GRI 3: Öncelikli Konular 2021	3-3 Öncelikli konunun yönetimi	<ul style="list-style-type: none">• Önceliklendirme Matrisi s.28• Emisyon Yönetimi s.44
SERA GAZI EMİSYONLARI		
GRI 3: Öncelikli Konular 2021	3-3 Öncelikli konunun yönetimi	<ul style="list-style-type: none">• Önceliklendirme Matrisi s.28• Emisyon Yönetimi s.44
GRI 305: Emisyonlar 2016	305-1 Doğrudan sera gazı (GHG) emisyonları (Kapsam 1)	<ul style="list-style-type: none">• Performans Göstergeleri s.75
	305-2 Dolaylı enerji sera gazı (GHG) emisyonları (Kapsam 2)	<ul style="list-style-type: none">• Performans Göstergeleri s.75
	305-4 Sera gazı emisyon yoğunluğu	<ul style="list-style-type: none">• Emisyon Yönetimi s.44• Performans Göstergeleri s.75
	305-5 Sera gazı (GHG) emisyonlarının azaltılması	<ul style="list-style-type: none">• Emisyon Yönetimi s.44• Performans Göstergeleri s.75
	305-7 Azot oksitler (NOx), kükürt oksitler (SOx) ve diğer önemli hava emisyonları	<ul style="list-style-type: none">• Performans Göstergeleri s.76

GRI İÇERİK İNDEKSİ

GRI STANDARDI	BİLDİRİMLER	SAYFA NUMARASI, KAYNAK VE/VEYA DOĞRUDAN CEVAPLAR
ATIK VE TEHLİKELİ ATIK YÖNETİMİ		
GRI 3: Öncelikli Konular 2021	3-3 Öncelikli konunun yönetimi	<ul style="list-style-type: none">• Önceliklendirme Matrisi s.28• Atık Yönetimi s.48,49
GRI 306: Atık 2020	306-1 Atık üretimi ve atık kaynaklı önemli etkiler	<ul style="list-style-type: none">• Atık Yönetimi s.48,49
	306-2 Atık kaynaklı önemli etkilerin yönetimi	<ul style="list-style-type: none">• Atık Yönetimi s.48,49
	306-3 Atık üretimi	<ul style="list-style-type: none">• Performans Göstergeleri s.77
	306-4 Bertaraftan uzaklaştırılan atık	<ul style="list-style-type: none">• Performans Göstergeleri s.77
	306-5 Bertaraf edilen atık	<ul style="list-style-type: none">• Performans Göstergeleri s.77
GIDA KALİTESİ VE TÜKETİCİ REFAHI		
GRI 3: Öncelikli Konular 2021	3-3 Öncelikli konunun yönetimi	<ul style="list-style-type: none">• Önceliklendirme Matrisi s.28• Sürdürülebilir Tedarik Zinciri s.57• Sürdürülebilir Ürün Yönetimi Yaklaşımı s.52,53
GRI 308: Tedarikçilerin Çevresel Bakımdan Değerlendirmesi 2016	308-1 Çevresel kriterler kullanılarak elenmiş/taranmış yeni tedarikçiler	<ul style="list-style-type: none">• Sürdürülebilir Tedarik Zinciri s.57• Gıda Kalitesi ve Güvenliği s.59
	308-2 Tedarik zincirinin çevreye negatif etkileri ve alınan önlemler	<ul style="list-style-type: none">• Sürdürülebilir Tedarik Zinciri s.57• Gıda Kalitesi ve Güvenliği s.59
GRI 414: Tedarikçilerin Sosyal Bakımdan Değerlendirmesi 2016	414-1 Sosyal kriterler kullanılarak taranan yeni tedarikçiler	<ul style="list-style-type: none">• Sürdürülebilir Tedarik Zinciri s.57
	414-2 Tedarik zincirindeki negatif sosyal etkileri ve alınan önlemler	<ul style="list-style-type: none">• Sürdürülebilir Tedarik Zinciri s.57
GRI 416: Müşteri Sağlığı ve Güvenliği 2016	416-1 Sağlık ve güvenlik etkilerinin iyileştirme amacıyla değerlendirildiği belirgin ürün ve hizmet kategorilerinin yüzdesi	<ul style="list-style-type: none">• Müşteri İlişkileri s.58

GRI İÇERİK İNDEKSİ

GRI STANDARDI	BİLDİRİMLER	SAYFA NUMARASI, KAYNAK VE/VEYA DOĞRUDAN CEVAPLAR
ÇALIŞMA KOŞULLARI VE ÇALIŞAN BAĞLILIĞI		
GRI 3: Öncelikli Konular 2021	3-3 Öncelikli konunun yönetimi	<ul style="list-style-type: none">• Önceliklendirme Matrisi s.28• Çalışan Bağlılığı s.70
GRI 401: İstihdam 2016	401-1 İşe yeni alınan çalışanlar ve çalışan devri	<ul style="list-style-type: none">• Performans Göstergeleri s.83
	401-2 Geçici veya yarı zamanlı çalışanlara sağlanmayan ve tam zamanlı çalışanlara sağlanan yan haklar	<ul style="list-style-type: none">• Çalışan Bağlılığı s.70
	401-3 Doğum/Ebeveyn İzni	<ul style="list-style-type: none">• Performans Göstergeleri s.83
GRI 404: Eğitim ve Öğretim 2016	404-1 Çalışan başına yıllık ortalama eğitim saati	<ul style="list-style-type: none">• Performans Göstergeleri s.83
	404-2 Çalışan gelişimini destekleyen yetenek yönetimi ve yaşam boyu öğrenim programları	<ul style="list-style-type: none">• Çalışan Bağlılığı s.70
	404-3 Düzenli performans gelişim değerlendirmelerinden geçen çalışan yüzdesi	<ul style="list-style-type: none">• Çalışan Bağlılığı s.70• Performans Göstergeleri s.83

GRI İÇERİK İNDEKSİ

GRI STANDARDI	BİLDİRİMLER	SAYFA NUMARASI, KAYNAK VE/VEYA DOĞRUDAN CEVAPLAR
İŞ SAĞLIĞI VE GÜVENLİĞİ		
GRI 3: Öncelikli Konular 2021	3-3 Öncelikli konunun yönetimi	<ul style="list-style-type: none">• Önceliklendirme Matrisi s.28• İş Sağlığı ve Güvenliği s.62,63,64,65
GRI 403: İş Sağlığı ve Güvenliği 2018	403-1 İş sağlığı ve güvenliği yönetim sistemi	<ul style="list-style-type: none">• İş Sağlığı ve Güvenliği s.62,63,64,65
	403-2 Yaralanma türleri ve yaralanma oranları, meslek hastalıkları, kayıp günler, devamsızlık ve işle bağlantılı ölüm sayısı	<ul style="list-style-type: none">• Performans Göstergeleri s.85
	403-3 İş sağlığı hizmetleri	<ul style="list-style-type: none">• İş Sağlığı ve Güvenliği s.62,63,64,65
	403-4 İş sağlığına ve güvenliğine çalışan katılımı, danışma ve iletişim	<ul style="list-style-type: none">• İş Sağlığı ve Güvenliği s.62,63,64,65
	403-5 İş sağlığı ve güvenliği ile ilgili çalışan eğitimi	<ul style="list-style-type: none">• İş Sağlığı ve Güvenliği s.62,63,64,65
	403-6 Çalışan sağlığının teşviki	<ul style="list-style-type: none">• İş Sağlığı ve Güvenliği s.62,63,64,65
	403-7 İş ilişkileriyle doğrudan bağlantılı iş sağlığı ve güvenliği etkilerinin önlenmesi ve azaltılması	<ul style="list-style-type: none">• İş Sağlığı ve Güvenliği s.62,63,64,65
	403-8 İş sağlığı ve güvenliği yönetim sistemi kapsamındaki çalışanlar	<ul style="list-style-type: none">• Performans Göstergeleri s.85
	403-9 İş kaynaklı yaralanmalar	<ul style="list-style-type: none">• Performans Göstergeleri s.85
	403-10 İş kaynaklı hasta vakaları	<ul style="list-style-type: none">• Performans Göstergeleri s.85
AMBALAJ YÖNETİMİ		
GRI 3: Öncelikli Konular 2021	3-3 Öncelikli konunun yönetimi	<ul style="list-style-type: none">• Önceliklendirme Matrisi s.28• Çevre Yönetimi Yaklaşımı s.41,42,43• Atık Yönetimi s.48
ÜRÜN ETİKETLEME VE PAZARLAMA		
GRI 3: Öncelikli Konular 2021	3-3 Öncelikli konunun yönetimi	<ul style="list-style-type: none">• Önceliklendirme Matrisi s.28• Gıda Güvenliği ve Kalitesi s.59
GRI 417: Pazarlama ve Etiketleme 2016	417-1 Kuruluşun ürün ve hizmet bilgileri ve etiketleme prosedürlerince zorunlu tutulan ürün ve hizmet bilgileri türü ve bu bilgi gereklerine tabi belirgin ürün ve hizmet kategorilerinin yüzdesi	<ul style="list-style-type: none">• Gıda Güvenliği ve Kalitesi s.59



Rapor hakkında bilgi edinmek, istek, görüş ve önerileriniz için

PENGUEN Gıda Sanayi A.Ş. Merkez/Fabrika

Adres: Balkan Mah. Mümin Gençoğlu Cad. No:1
16240
Nilüfer/Bursa

Telefon: +90 224 324 24 24

Faks: +90 224 324 24 25

E-Posta: penguen@penguen.com.tr

Website: www.penguen.com.tr



Raporlama danışmanlığı ve tasarım için

Enexion Group A.Ş.

Adres: Gökkuşluğu Sokak No: 29 Konaklar Mah.

4. Levent 34330 İstanbul

Telefon: +90 212 280 0705

E-Mail: bilgi@enexion.de

Website: www.enexion.com.tr

